

PŘÍLOHA I
SOUHRN ÚDAJŮ O PŘÍPRAVKU

1. NÁZEV VETERINÁRNÍHO LÉČIVÉHO PŘÍPRAVKU

EVICTO 15 mg spot on roztok pro kočky a psy ≤ 2,5 kg
EVICTO 30 mg spot on roztok pro psy 2,6–5,0 kg
EVICTO 45 mg spot on roztok pro kočky 2,6–7,5 kg
EVICTO 60 mg spot on roztok pro kočky 7,6–10,0 kg
EVICTO 60 mg spot on roztok pro psy 5,1–10,0 kg
EVICTO 120 mg spot on roztok pro psy 10,1–20,0 kg
EVICTO 240 mg spot on roztok pro psy 20,1–40,0 kg
EVICTO 360 mg spot on roztok pro psy 40,1–60,0 kg

2. KVALITATIVNÍ A KVANTITATIVNÍ SLOŽENÍ

Každá jednorázová dávka (pipeta) přípravku obsahuje:

Léčivé látky:

EVICTO 15 mg pro kočky a psy	60 mg/ml roztok	Selamectinum	15 mg
EVICTO 30 mg pro psy	120 mg/ml roztok	Selamectinum	30 mg
EVICTO 45 mg pro kočky	60 mg/ml roztok	Selamectinum	45 mg
EVICTO 60 mg pro kočky	60 mg/ml roztok	Selamectinum	60 mg
EVICTO 60 mg pro psy	120 mg/ml roztok	Selamectinum	60 mg
EVICTO 120 mg pro psy	120 mg/ml roztok	Selamectinum	120 mg
EVICTO 240 mg pro psy	120 mg/ml roztok	Selamectinum	240 mg
EVICTO 360 mg pro psy	120 mg/ml roztok	Selamectinum	360 mg

Pomocné látky:

Kvalitativní složení pomocných látek a dalších složek	Kvantitativní složení, pokud je tato informace nezbytná pro řádné podání veterinárního léčivého přípravku
Butylhydroxytoluen	0,8 mg/ml
Dipropylenglykolmonomethylether	
Isopropylalkohol	

Bezbarvý až žlutý roztok.

3. KLINICKÉ INFORMACE

3.1 Cílové druhy zvířat

Psi a kočky.

3.2 Indikace pro použití pro každý cílový druh zvířat

Kočky a psi:

- Léčba a prevence před zblešením způsobeným *Ctenocephalides* spp. po dobu jednoho měsíce po jednorázové aplikaci. To je výsledek adulticidních, larvicidních a ovicidních vlastností veterinárního léčivého přípravku. Veterinární léčivý přípravek je ovicidní po

dobu 3 týdnů po podání. Prostřednictvím snížení populace blech, pravidelná měsíční aplikace březím a laktujícím zvířatům bude působit jako prevence zamoření vrhu blechami až do sedmi týdnů věku. Veterinární léčivý přípravek lze použít jako součást léčby bleší alergické dermatitidy a prostřednictvím ovicidního a larvicidního působení může pomáhat kontrolovat stávající zamoření okolního prostředí blechami v prostorách, do kterých má zvíře přístup.

- Prevence onemocnění vyvolaných dirofiláriemi *Dirofilaria immitis* s aplikací jednou měsíčně. Veterinární léčivý přípravek může být bezpečně aplikován zvířatům infikovaným dospělými dirofiláriemi, podle správné veterinární praxe je však před zahájením léčby veterinárním léčivým přípravkem doporučeno, aby všechna zvířata ve věku 6 měsíců nebo starší žijící v krajinách, kde je přítomen vektor, byla vyšetřena na přítomnost infekce dospělými dirofiláriemi. Jako součást preventivní strategie proti dirofiláriím se také doporučuje pravidelné vyšetřování psů na přítomnost dospělých stádií dirofilárií, i když je veterinární léčivý přípravek aplikován v měsíčních intervalech. Tento veterinární léčivý přípravek není účinný proti dospělým *D. immitis*.
- Léčba ušního svrabu (*Otodectes cynotis*).

Kočky:

- Léčba infestace všenkami (*Felicola subrostratus*).
- Léčba parazitóz vyvolaných dospělými oblými červy (*Toxocara cati*).
- Léčba parazitóz vyvolaných dospělými střevními měchovci (*Ancylostoma tubaeforme*).

Psi:

- Léčba infestace všenkami (*Trichodectes canis*).
- Léčba sarkoptového svrabu (způsobená *Sarcoptes scabiei*).
- Léčba parazitóz vyvolaných dospělými střevními oblými červy (*Toxocara canis*).

3.3 Kontraindikace

Nepoužívat u zvířat mladších 6 týdnů.

Nepoužívat u koček, které trpí současně probíhajícím onemocněním, nebo jsou oslabené a mají podváhu (s ohledem na velikost a věk).

Nepoužívat v případech přecitlivělosti na léčivou látku nebo na některou z pomocných látek.

3.4 Zvláštní upozornění

Zvířata mohou být koupána 2 hodiny po léčbě bez ztráty účinnosti.

Neaplikujte v případě, že je srst zvířete mokrá. Šamponování nebo namočení zvířete 2 nebo více hodin po ošetření však snižuje účinnost veterinárního léčivého přípravku.

Při léčbě ušního svrabu neaplikovat přímo do zvukovodu.

3.5 Zvláštní opatření pro použití

Zvláštní opatření pro bezpečné použití u cílových druhů zvířat

Tento veterinární léčivý přípravek aplikovat pouze na povrch kůže. Neaplikovat perorálně nebo parenterálně.

Ošetřená zvířata držet mimo dosah ohně či jiných zdrojů vznícení nejméně 30 minut po aplikaci, nebo dokud srst nevyschne.

Je důležité aplikovat dávku uvedeným způsobem, aby se minimalizovalo množství přípravku, které si

může zvíře olizovat. V případě výrazného olizování může být u koček vzácně pozorováno krátké období nadměrného slinění.

Zvláštní opatření pro osobu, která podává veterinární léčivý přípravek zvířatům

Tento veterinární léčivý přípravek je vysoce hořlavý; uchovávejte mimo zdrojů tepla, jisker, otevřeného ohně, nebo jiných zdrojů vznícení. Během manipulace s veterinárním léčivým přípravkem nekouřit, nejíst nebo nepít.

Veterinární léčivý přípravek je dráždivý pro kůži a oči. Po použití si umyjte ruce a okamžitě smyjte mýdlem a vodou případné zbytky veterinárního léčivého přípravku z pokožky. V případě náhodného kontaktu s očima okamžitě vypláchněte oči vodou, vyhledejte ihned lékařskou pomoc a ukažte příbalovou informaci nebo etiketu praktickému lékaři.

Zabraňte přímému kontaktu s ošetřenými zvířaty, dokud místo podání nevyschne. V den podání zabraňte kontaktu dětí s léčenými zvířaty. Zvířata by neměla spát se svými chovateli, hlavně s dětmi. Použití pipety by měly být okamžitě zneškodněny a neměly by být ponechány v dohledu a dosahu dětí.

Lidé se známou precitlivělostí na selamektin by měli podávat veterinární léčivý přípravek obezřetně.

Zvláštní opatření pro ochranu životního prostředí:

Zabraňte ošetřeným zvířatům koupat se ve vodních tocích nejméně dvě hodiny po aplikaci léku.

3.6 Nežádoucí účinky

Kočky:

Vzácné (1 až 10 zvířat / 10 000 ošetřených zvířat):	Alopecie v místě podání ^{1,2} , změna srsti v místě podání ³ , hypersalivace ⁴
Velmi vzácné (<1 zvíře / 10 000 ošetřených zvířat, včetně ojedinělých hlášení):	Podráždění v místě podání ⁵ , neurologické příznaky ⁶ (např. záchvaty)

Psi:

Vzácné (1 až 10 zvířat / 10 000 ošetřených zvířat):	Změna srsti v místě podání ³
Velmi vzácné (<1 zvíře / 10 000 ošetřených zvířat, včetně ojedinělých hlášení):	Neurologické příznaky ⁶ (např. záchvaty)

¹ Obvykle samovolně odezní, pouze za určitých okolností je třeba použít symptomatickou léčbu.

² Mírná a přechodná.

³ Lokální přechodné slepení chlupů v místě podání a/nebo občasný výskyt malého množství bílého prášku, které obvykle vymizí do 24 hodin po aplikaci a nemá vliv na bezpečnost ani na účinnost veterinárního léčivého přípravku.

⁴ Krátkodobě, pokud dojde k významnému olizování.

⁵ Přechodné a ložiskové.

⁶ Vratné, podobně jako u jiných makrocyclických laktonů.

Hlášení nežádoucích účinků je důležité. Umožňuje nepřetržité sledování bezpečnosti veterinárního léčivého přípravku. Hlášení je třeba zaslat, pokud možno, prostřednictvím veterinárního lékaře, buď držiteli rozhodnutí o registraci, nebo jeho místnímu zástupci, nebo příslušnému vnitrostátnímu orgánu prostřednictvím národního systému hlášení. Podrobné kontaktní údaje naleznete v příbalové informaci.

3.7 Použití v průběhu březosti, laktace nebo snášky

Březost a laktace:

Lze použít během březosti a laktace.

Plodnost:

Lze použít u plemenných zvířat.

3.8 Interakce s jinými léčivými přípravky a další formy interakce

Nejsou známy.

3.9 Cesty podání a dávkování

Podání nakapáním na kůži – spot-on.

Veterinární léčivý přípravek se aplikuje jako jednorázová dávka, která obsahuje minimálně 6 mg selamektinu/kg. Jestliže jsou léčeny současně u jednoho zvířete souběžné infestace nebo infekce, provádí se jen jedna aplikace doporučené dávky 6 mg/kg. Odpovídající délka léčby pro jednotlivé parazity je specifikována níže.

Aplikovat v souladu s následující tabulkou:

Kočky (kg)	Přípravek	Mg podaného selamektinu	Síla (mg/ml)	Aplikovaný objem (nominální velikost pipety – ml)
≤ 2,5	1 pipeta Evicto 15 mg pro kočky a psy ≤ 2,5 kg	15	60	0,25
2,6-7,5	1 pipeta Evicto 45 mg pro kočky 2,6 – 7,5 kg	45	60	0,75
7,6-10,0	1 pipeta Evicto 60 mg pro kočky 7,6 – 10,0 kg	60	60	1,0
> 10	Odpovídající kombinace pipet	Odpovídající kombinace pipet	60	Odpovídající kombinace pipet

Psi (kg)	Přípravek	Mg podaného selamektinu	Síla (mg/ml)	Aplikovaný objem (nominální velikost pipety – ml)
≤ 2,5	1 pipeta Evicto 15 mg pro kočky a psy ≤ 2,5 kg	15	60	0,25
2,6-5,0	1 pipeta Evicto 30 mg pro psy 2,6 – 5,0 kg	30	120	0,25
5,1-10,0	1 pipeta Evicto 60 mg pro psy 5,1 – 10,0 kg	60	120	0,5
10,1-20,0	1 pipeta Evicto 120 mg pro psy 10,1 – 20,0 kg	120	120	1,0

20,1-40,0	1 pipeta Evicto 240 mg pro psy 20,1 – 40,0 kg	240	120	2,0
40,1-60,0	1 pipeta Evicto 360 mg pro psy 40,1 – 60,0 kg	360	120	3,0
> 60	Odpovídající kombinace pipet	Odpovídající kombinace pipet	60/120	Odpovídající kombinace pipet

Léčba a prevence zablešení (kočky a psi):

Po aplikaci veterinárního léčivého přípravku jsou dospělé blechy na zvířeti usmrceny, nejsou produkována životaschopná vajíčka, larvy (pouze ty z okolního prostředí) jsou také usmrceny. To zastavuje reprodukci blech, přerušuje vývojový cyklus blechy a může pomáhat kontrolovat stávající zamoření okolního prostředí blechami v prostorách, do kterých má zvíře přístup.

Pro prevenci před zablešením je třeba veterinární léčivý přípravek aplikovat v měsíčních intervalech během celé sezóny výskytu blech. Podávání je třeba zahájit jeden měsíc před začátkem aktivity blech. Protože dochází k snížení množení bleší populace, léčba gravidních a laktujících zvířat v měsíčních intervalech napomůže v prevenci před zablešením ve vrhu až do sedmi týdnů věku.

Jako součást léčebné strategie při alergické dermatitidě vyvolané blechami má být veterinární léčivý přípravek aplikován v měsíčních intervalech.

Prevence onemocnění vyvolané dirofiláriemi (kočky a psi):

Veterinární léčivý přípravek může být aplikován během celého roku nebo alespoň během jednoho měsíce, kdy došlo k prvnímu kontaktu zvířete s komáry, a následně měsíčně do konce sezóny výskytu komárů.

Poslední dávka musí být podána do jednoho měsíce po posledním kontaktu s komáry. Pokud je dávka vynechána a měsíční interval mezi dávkami je překročen, potom okamžitá aplikace veterinárního léčivého přípravku a návrat k měsíčnímu podávání bude minimalizovat možnost vývoje dospělých dirofilárií. Jestliže je nahrazen jiným preventivním veterinárním léčivým přípravkem v rámci preventivního programu proti dirofiláriím, musí být první dávka veterinárního léčivého přípravku podána do jednoho měsíce od poslední dávky předcházející léčby.

Léčba infekce oblymi červy (kočky a psi):

Podávat jednorázovou dávku veterinárního léčivého přípravku.

Léčba infestace všenkami (kočky a psi):

Podávat jednorázovou dávku veterinárního léčivého přípravku.

Léčba ušního svrabu (kočky):

Podávat jednorázovou dávku veterinárního léčivého přípravku.

Léčba ušního svrabu (psi):

Podávat jednorázovou dávku veterinárního léčivého přípravku. Uvolněný detritus by měl být z vnějšího zvukovodu jemně odstraněn při každé aplikaci. Po 30 dnech je doporučena kontrola u veterinárního lékaře, protože u některých zvířat je třeba druhá aplikace.

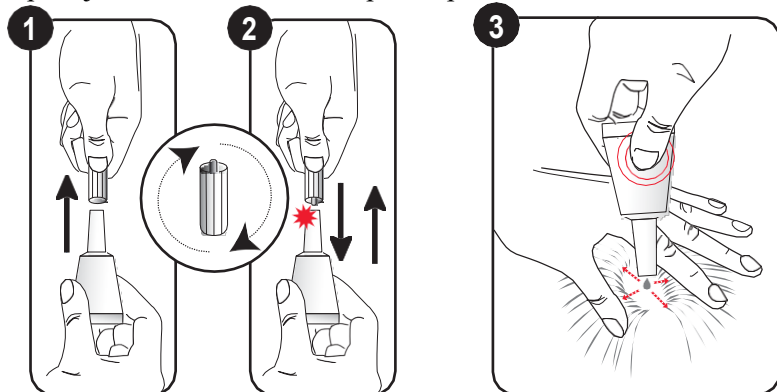
Léčba infekce měchovci (kočky):

Podávat jednorázovou dávku veterinárního léčivého přípravku.

Léčba sarkoptového svrabu (psi):

Pro úplnou eliminaci zákožek je třeba podávat jednorázovou dávku veterinárního léčivého přípravku dva po sobě následující měsíce.

Aplikujte na kůži na bázi krku před lopatkami.



Jak aplikovat:

Vyndejte pipetu veterinárního léčivého přípravku z jejího ochranného obalu.

1 - Držte pipetu svisle a sundejte uzávěr.

2 - Obraťte uzávěr a umístěte jej druhým koncem zpátky na špičku aplikátoru. Zatlačte uzávěr směrem dolů, abyste propíchnli špičku pipety.

Před ošetřením uzávěr odstraňte.

3 - Rozhrňte srst zvířete na bázi krku před lopatkami, aby se obnažila malá část kůže.

Přiložte špičku pipety veterinárního léčivého přípravku přímo na kůži bez masáže.

Silně stlačte pipetu, abyste vytlačili její obsah na jedno místo. Vyhněte se kontaktu veterinárního léčivého přípravku s vašimi prsty.

3.10 Příznaky předávkování (a kde je relevantní, první pomoc a antidota)

Po podání 10násobku doporučené dávky selamektinu nebyly pozorovány žádné nežádoucí účinky. Selamektin byl aplikován v 3násobku doporučené dávky kočkám a psům infikovaným dospělými dirofiláriemi a nebyly pozorovány žádné nežádoucí účinky. Nebyly pozorovány žádné nežádoucí účinky ani při aplikaci 3násobku doporučené dávky selamektinu chovným zvířatům, gravidním a laktujícím kočkám a fenám, které kojily své vrhy, ani při aplikaci 5násobku doporučené dávky kóliím citlivým na ivermektin.

3.11 Zvláštní omezení pro použití a zvláštní podmínky pro použití, včetně omezení používání antimikrobních a antiparazitárních veterinárních léčivých přípravků, za účelem snížení rizika rozvoje rezistence

Neuplatňuje se.

3.12 Ochranné lhůty

Neuplatňuje se.

4. FARMAKOLOGICKÉ INFORMACE

4.1 ATCvet kód: QP54AA05

4.2 Farmakodynamika

Selamektin je semisyntetická látka patřící do skupiny avermektinů. Selamektin paralyzuje a/nebo usmrcuje široké spektrum bezobratlých parazitů tak, že ovlivňuje vedení v jejich chloridových kanálech a přerušuje tak normální přenos nervových vzruchů. Inhibuje tím elektrickou aktivitu nervových buněk nematod a svalových buněk artropod a způsobuje jejich paralýzu a/nebo úhyn.

Selamektin má účinek adulticidní, ovicidní a larvicidní proti blechám. Proto efektivně narušuje životní cyklus blech tím, že zabíjí dospělé (na zvířeti), zabraňuje vylíhnutí vajíček (na zvířeti a v jeho okolním prostředí) a zabíjí larvy (pouze v okolním prostředí zvířete). Detritus od zvířat léčených selamektinem zabíjí bleší vajíčka a larvy, které nebyly dříve vystaveny účinku selamektinu a tak může pomáhat kontrolovat stávající zamoření okolního prostředí blechami v prostorách, do kterých má zvíře přístup.

Účinnost byla také prokázána proti larvám dirofilárií.

4.3 Farmakokinetika

Po nakapání na kůži je selamektin absorbován přes kůži a maximální plazmatické koncentrace jsou dosahovány přibližně 1 a 3 dny po aplikaci u koček i u psů.

Po absorpci přes kůži je selamektin systémově distribuován a pomalu eliminován z plazmy, což bylo u psů a koček doloženo detekovatelnými plazmatickými koncentracemi 30 dní po aplikaci jednorázové lokální dávky 6 mg/kg. Prodloužené přetrvávání a pomalá eliminace selamektinu z plazmy se promítá do konečného biologického poločasu 8 dní u koček a 11 dní u psů. Systémová perzistence selamektinu v plazmě a neschopnost výrazně metabolizovat umožňují udržet účinné koncentrace selamektinu během trvání mezidávkového intervalu (30 dní).

5. FARMACEUTICKÉ ÚDAJE

5.1 Hlavní inkompatibility

Neuplatňuje se.

5.2 Doba použitelnosti

Doba použitelnosti veterinárního léčivého přípravku v neporušeném obalu: 3 roky.

5.3 Zvláštní opatření pro uchovávání

Uchovávejte v neotevřeném sáčku na suchém místě, aby byl přípravek chráněn před světlem a vlhkostí. Tento veterinární léčivý přípravek nevyžaduje žádné zvláštní teplotní podmínky uchovávání.

5.4 Druh a složení vnitřního obalu

Veterinární léčivý přípravek je k dispozici v baleních po jedné, čtyřech a dvaceti-čtyřech pipetách (všechny velikosti pipet). Veterinární léčivý přípravek je v polypropylénových jednodávkových tubách v obalu z hliníkového sáčku.

1 pipeta EVICTO 15 mg pro kočky a psy obsahující 0,25 ml 60 mg/ml roztoku

1 pipeta EVICTO 45 mg pro kočky obsahující 0,75 ml 60 mg/ml roztoku

1 pipeta EVICTO 60 mg pro kočky obsahující 1,0 ml 60 mg/ml roztoku

1 pipeta EVICTO 30 mg pro psy obsahující 0,25 ml 120 mg/ml roztoku

1 pipeta EVICTO 60 mg pro psy obsahující 0,5 ml 120 mg/ml roztoku
1 pipeta EVICTO 120 mg pro psy obsahující 1,0 ml 120 mg/ml roztoku
1 pipeta EVICTO 240 mg pro psy obsahující 2,0 ml 120 mg/ml roztoku
1 pipeta EVICTO 360 mg pro psy obsahující 3,0 ml 120 mg/ml roztoku

Na trhu nemusí být všechny velikosti balení.

5.5 Zvláštní opatření pro likvidaci nepoužitých veterinárních léčivých přípravků nebo odpadů, které pochází z těchto přípravků

Léčivé přípravky se nesmí likvidovat prostřednictvím odpadní vody či domovního odpadu.

Tento veterinární léčivý přípravek nesmí kontaminovat vodní toky, protože selamektin může být nebezpečný pro ryby a další vodní organismy.

Všechn nepoužitý veterinární léčivý přípravek nebo odpad, který pochází z tohoto přípravku, likvidujte odevzdáním v souladu s místními požadavky a národními systémy sběru, které jsou platné pro příslušný veterinární léčivý přípravek.

6. JMÉNO DRŽITELE ROZHODNUTÍ O REGISTRACI

VIRBAC

7. REGISTRAČNÍ ČÍSLO(A)

EU/2/19/242/001-024

8. DATUM PRVNÍ REGISTRACE

Datum registrace: 19/07/2019

9. DATUM POSLEDNÍ AKTUALIZACE SOUHRNU ÚDAJŮ O PŘÍPRAVKU

{DD/MM/RRRR}

10. KLASIFIKACE VETERINÁRNÍCH LÉČIVÝCH PŘÍPRAVKŮ

Veterinární léčivý přípravek je vydáván pouze na předpis.

Podrobné informace o tomto veterinárním léčivém přípravku jsou k dispozici v databázi přípravků Unie (<https://medicines.health.europa.eu/veterinary>).

PŘÍLOHA II

DALŠÍ PODMÍNKY A POŽADAVKY REGISTRACE

Žádné.

PŘÍLOHA III
OZNAČENÍ NA OBALU A PŘÍBALOVÁ INFORMACE

A. OZNAČENÍ NA OBALU

PODROBNÉ ÚDAJE UVÁDĚNÉ NA VNĚJŠÍM OBALU

PAPÍROVÁ KRABIČKA 15 MG (1, 4 A 24 PIPET)

1. NÁZEV VETERINÁRNÍHO LÉČIVÉHO PŘÍPRAVKU

Evicto 15 mg spot-on roztok

2. OBSAH LÉČIVÝCH LÁTEK

Selamectinum 15 mg/pipeta

3. VELIKOST BALENÍ

1 pipeta
4 pipety
24 pipet

x 0,25 ml

4. CÍLOVÉ DRUHY ZVÍŘAT

Kočky a psi ≤ 2,5 kg

5. INDIKACE

6. CESTY PODÁNÍ

Roztok pro nakapání na kůži – spot-on.

7. OCHRANNÉ LHŮTY

8. DATUM EXSPIRACE

Exp. {mm/rrrr}

9. ZVLÁŠTNÍ OPATŘENÍ PRO UCHOVÁVÁNÍ

Uchovávejte v neotevřeném sáčku na suchém místě, aby byl přípravek chráněn před světlem a vlhkostí.

10. OZNAČENÍ „PŘED POUŽITÍM SI PŘEČTĚTE PŘÍBALOVOU INFORMACI“

Před použitím si přečtěte příbalovou informaci.

11. OZNAČENÍ „POUZE PRO ZVÍŘATA“

Pouze pro zvířata.

12. OZNAČENÍ „UCHOVÁVEJTE MIMO DOHLED A DOSAH DĚTÍ“

Uchovávejte mimo dohled a dosah dětí.

13. JMÉNO DRŽITELE ROZHODNUTÍ O REGISTRACI

VIRBAC

14. REGISTRAČNÍ ČÍSLA

EU/2/19/242/001

EU/2/19/242/002

EU/2/19/242/003

15. ČÍSLO ŠARŽE

Lot {číslo}

PODROBNÉ ÚDAJE UVÁDĚNÉ NA VNĚJŠÍM OBALU

PAPÍROVÁ KRABÍČKA 30 mg, 60 mg, 120 mg, 240 mg, 360 mg (1, 4 A 24 PIPET)

1. NÁZEV VETERINÁRNÍHO LÉČIVÉHO PŘÍPRAVKU

Evicto 30 mg spot-on roztok
Evicto 60 mg spot-on roztok
Evicto 120 mg spot-on roztok
Evicto 240 mg spot-on roztok
Evicto 360 mg spot-on roztok

2. OBSAH LÉČIVÝCH LÁTEK

Selamectinum 30 mg/pipeta
Selamectinum 60 mg/pipeta
Selamectinum 120 mg/pipeta
Selamectinum 240 mg/pipeta
Selamectinum 360 mg/pipeta

3. VELIKOST BALENÍ

1 pipeta
4 pipety
24 pipet

x 0,25 ml
x 0,5 ml
x 1,0 ml
x 2,0 ml
x 3,0 ml

4. CÍLOVÉ DRUHY ZVÍŘAT

Psi 2,6–5,0 kg
Psi 5,1–10,0 kg
Psi 10,1–20,0 kg
Psi 20,1–40,0 kg
Psi 40,1–60,0 kg

5. INDIKACE

6. CESTY PODÁNÍ

Roztok pro nakapání na kůži – spot-on.

7. OCHRANNÉ LHŮTY

8. DATUM EXSPIRACE

Exp. {mm/rrrr}

9. ZVLÁŠTNÍ OPATŘENÍ PRO UCHOVÁVÁNÍ

Uchovávejte v neotevřeném sáčku na suchém místě, aby byl přípravek chráněn před světlem a vlhkostí.

10. OZNAČENÍ „PŘED POUŽITÍM SI PŘEČTĚTE PŘÍBALOVOU INFORMACI“

Před použitím čtěte příbalovou informaci.

11. OZNAČENÍ „POUZE PRO ZVÍŘATA“

Pouze pro zvířata.

12. OZNAČENÍ „UCHOVÁVEJTE MIMO DOHLED A DOSAH DĚTÍ“

Uchovávejte mimo dohled a dosah dětí.

13. JMÉNO DRŽITELE ROZHODNUTÍ O REGISTRACI

VIRBAC

14. REGISTRAČNÍ ČÍSLA

EU/2/19/242/010

EU/2/19/242/011

EU/2/19/242/012

EU/2/19/242/013

EU/2/19/242/014

EU/2/19/242/015

EU/2/19/242/016

EU/2/19/242/017

EU/2/19/242/018

EU/2/19/242/019

EU/2/19/242/020

EU/2/19/242/021

EU/2/19/242/022
EU/2/19/242/023
EU/2/19/242/024

15. ČÍSLO ŠARŽE

Lot {číslo}

PODROBNÉ ÚDAJE UVÁDĚNÉ NA VNĚJŠÍM OBALU

PAPÍROVÁ KRABIČKA 45 mg, 60 mg (1, 4 A 24 PIPET)

1. NÁZEV VETERINÁRNÍHO LÉČIVÉHO PŘÍPRAVKU

Evicto 45 mg spot-on roztok

Evicto 60 mg spot-on roztok

2. OBSAH LÉČIVÝCH LÁTEK

Selamectinum 45 mg/pipeta

Selamectinum 60 mg/pipeta

3. VELIKOST BALENÍ

1 pipeta

4 pipety

24 pipet

x 0,75 ml

x 1,0 ml

4. CÍLOVÉ DRUHY ZVÍŘAT

Kočky 2,6–7,5 kg

Kočky 7,6–10,0 kg

5. INDIKACE

6. CESTY PODÁNÍ

Roztok pro nakapání na kůži – spot-on.

7. OCHRANNÉ LHŮTY

8. DATUM EXSPIRACE

Exp. {mm/rrrr}

9. ZVLÁŠTNÍ OPATŘENÍ PRO UCHOVÁVÁNÍ

Uchovávejte v neotevřeném sáčku na suchém místě, aby byl přípravek chráněn před světlem a vlhkostí.

10. OZNAČENÍ „PŘED POUŽITÍM SI PŘEČTĚTE PŘÍBALOVOU INFORMACI“

Před použitím čtěte příbalovou informaci.

11. OZNAČENÍ „POUZE PRO ZVÍŘATA“

Pouze pro zvířata.

12. OZNAČENÍ „UCHOVÁVEJTE MIMO DOHLED A DOSAH DĚTÍ“

Uchovávejte mimo dohled a dosah dětí.

13. JMÉNO DRŽITELE ROZHODNUTÍ O REGISTRACI

VIRBAC

14. REGISTRAČNÍ ČÍSLA

EU/2/19/242/004

EU/2/19/242/005

EU/2/19/242/006

EU/2/19/242/007

EU/2/19/242/008

EU/2/19/242/009

15. ČÍSLO ŠARŽE

Lot {číslo}

MINIMÁLNÍ ÚDAJE UVÁDĚNÉ NA VNITŘNÍM OBALU MALÉ VELIKOSTI

TEXT NA SÁČKY 15 mg, 30 mg, 45 mg, 60 mg, 120 mg, 240 mg, 360 mg

1. NÁZEV VETERINÁRNÍHO LÉČIVÉHO PŘÍPRAVKU

Evicto



≤ 2,5 kg

2,6–5,0 kg

2,6–7,5 kg

7,6–10,0 kg

5,1–10,0 kg

10,1–20,0 kg

20,1–40,0 kg

40,1–60,0 kg

2. KVANTITATIVNÍ ÚDAJE O LÉČIVÝCH LÁTKÁCH

15 mg

30 mg

45 mg

60 mg

120 mg

240 mg

360 mg

3. ČÍSLO ŠARŽE

Lot {číslo}

4. DATUM EXSPIRACE

Exp. {mm/rrrr}

B. PŘÍBALOVÁ INFORMACE

PŘÍBALOVÁ INFORMACE:

1. Název veterinárního léčivého přípravku

Evicto 15 mg spot on roztok pro kočky a psy $\leq 2,5$ kg
Evicto 30 mg spot on roztok pro psy 2,6-5,0 kg
Evicto 45 mg spot on roztok pro kočky 2,6-7,5 kg
Evicto 60 mg spot on roztok pro kočky 7,6-10,0 kg
Evicto 60 mg spot on roztok pro psy 5,1-10,0 kg
Evicto 120 mg spot on roztok pro psy 10,1-20,0 kg
Evicto 240 mg spot on roztok pro psy 20,1-40,0 kg
Evicto 360 mg spot on roztok pro psy 40,1-60,0 kg

2. Složení

Každá jednorázová dávka (pipeta) obsahuje:

Léčivé látky:

Evicto 15 mg pro kočky a psy	60 mg/ml roztok	Selamectinum	15 mg
Evicto 30 mg pro psy	120 mg/ml roztok	Selamectinum	30 mg
Evicto 45 mg pro kočky	60 mg/ml roztok	Selamectinum	45 mg
Evicto 60 mg pro kočky	60 mg/ml roztok	Selamectinum	60 mg
Evicto 60 mg pro psy	120 mg/ml roztok	Selamectinum	60 mg
Evicto 120 mg pro psy	120 mg/ml roztok	Selamectinum	120 mg
Evicto 240 mg pro psy	120 mg/ml roztok	Selamectinum	240 mg
Evicto 360 mg pro psy	120 mg/ml roztok	Selamectinum	360 mg

Pomocné látky:

Butylhydroxytoluen 0,8 mg/ml

Bezbarvý až žlutý roztok.

3. Cílové druhy zvířat

Psi a kočky.



4. Indikace pro použití

Kočky a psi:

- Léčba a prevence před zblešením způsobeným *Ctenocephalides* spp. po dobu jednoho měsíce po jednorázové aplikaci. To je výsledek adulticidních, larvicidních a ovicidních vlastností veterinárního léčivého přípravku. Veterinární léčivý přípravek je ovicidní po dobu 3 týdnů po podání. Prostřednictvím snížení populace blech, pravidelná měsíční aplikace březím a laktujícím zvířatům bude působit jako prevence zamoření vrhu blechami

až do sedmi týdnů věku. Veterinární léčivý přípravek může být použit jako součást léčby bleší alergické dermatitidy a prostřednictvím ovicidního a larvicidního působení může pomáhat kontrolovat stávající zamoření okolního prostředí blechami v prostorech, do kterých má zvíře přístup.

- Prevence onemocnění vyvolaných dirofiláriemi *Dirofilaria immitis* s aplikací jednou měsíčně. Veterinární léčivý přípravek může být bezpečně aplikován zvířatům infikovaným dospělými dirofiláriemi, podle správné veterinární praxe je však před zahájením léčby veterinárním léčivým přípravkem doporučeno, aby všechna zvířata ve věku 6 měsíců nebo starší žijící v krajinách, kde je přítomen vektor, byla vyšetřena na přítomnost infekce dospělými dirofiláriemi. Jako součást preventivní strategie proti dirofiláriím se také doporučuje pravidelné vyšetřování psů na přítomnost dospělých stádií dirofilárií, i když je veterinární léčivý přípravek aplikován v měsíčních intervalech. Tento veterinární léčivý přípravek není účinný proti dospělým *D. immitis*.
- Léčba ušního svrabu (*Otodectes cynotis*).

Kočky:

- Léčba infestace všenkami (*Felicola subrostratus*).
- Léčba parazitóz vyvolaných dospělými oblými červy (*Toxocara cati*).
- Léčba parazitóz vyvolaných dospělými střevními měchovci (*Ancylostoma tubaeforme*).

Psi:

- Léčba infestace všenkami (*Trichodectes canis*).
- Léčba sarkoptového svrabu (způsobená *Sarcoptes scabiei*).
- Léčba parazitóz vyvolaných dospělými střevními oblými červy (*Toxocara canis*).

5. Kontraindikace

Nepoužívat u zvířat mladších 6 týdnů. Nepoužívat u koček, které trpí současně probíhajícím onemocněním, nebo jsou oslabené a mají podváhu (s ohledem na velikost a věk). Nepoužívat v případech přecitlivělosti na léčivou látku nebo na některou z pomocných látek.

6. Zvláštní upozornění

Zvláštní upozornění:

Zvířata mohou být koupána 2 hodiny po léčbě bez ztráty účinnosti.

Neaplikujte v případě, že je srst zvířete mokrá. Šamponování nebo namočení zvířete 2 nebo více hodin po ošetření však snižuje účinnost veterinárního léčivého přípravku.

Při léčbě ušního svrabu neaplikovat přímo do zvukovodu.

Zvláštní opatření pro bezpečné použití u cílových druhů zvířat:

Tento veterinární léčivý přípravek aplikovat pouze na povrch kůže. Neaplikovat perorálně nebo parenterálně.

Ošetřená zvířata držet mimo dosah ohně či jiných zdrojů vznícení nejméně 30 minut po aplikaci, nebo dokud srst nevyschne.

Je důležité aplikovat dávku uvedeným způsobem, aby se minimalizovalo množství přípravku, které si může zvíře olizovat. V případě výrazného olizování může být u koček vzácně pozorováno krátké období hypersalivace.

Zvláštní opatření pro osobu, která podává veterinární léčivý přípravek zvířatům:

Tento veterinární léčivý přípravek je vysoce hořlavý; uchovávejte mimo zdrojů tepla, jisker, otevřeného ohně, nebo jiných zdrojů vznícení.

Během manipulace s veterinárním léčivým přípravkem nekouřit, nejíst nebo nepít.

Tento veterinární léčivý přípravek je dráždivý pro kůži a oči. Po použití si umyjte ruce a okamžitě smyjte mýdlem a vodou případné zbytky veterinárního léčivého přípravku z pokožky. V případě náhodného kontaktu s očima okamžitě vypláchněte oči vodou, vyhledejte ihned lékařskou pomoc a ukažte příbalovou informaci nebo etiketu praktickému lékaři.

Zabraňte přímému kontaktu s ošetřenými zvířaty, dokud místo podání nevyschne. V den podání zabraňte kontaktu dětí s léčenými zvířaty. Zvířata by neměla spát se svými chovateli, hlavně s dětmi.

Použití pipety by měly být zneškodněny okamžitě a neměly by být ponechány v dosahu dětí.

Lidé se známou precitlivělostí na selamektin by měli podávat veterinární léčivý přípravek obezřetně.

Zvláštní opatření pro ochranu životního prostředí:

Zabraňte ošetřeným zvířatům koupat se ve vodních tocích nejméně dvě hodiny po aplikaci léku.

Březost a laktace:

Lze použít během březosti a laktace.

Plodnost:

Lze použít u plemenných zvířat.

Interakce s jinými léčivými přípravky a další formy interakce:

Nejsou známy.

Předávkování:

Po podání 10násobku doporučené dávky selamektinu nebyly pozorovány žádné nežádoucí účinky. Selamektin byl aplikován v 3násobku doporučené dávky kočkám a psům infikovaným dospělými dirofiláriemi a nebyly pozorovány žádné nežádoucí účinky. Nebyly pozorovány žádné nežádoucí účinky ani při aplikaci 3násobku doporučené dávky selamektinu chovným zvířatům gravidním a laktujícím kočkám a fenám, které kojily své vrhy, ani při aplikaci 5násobku doporučené dávky kóliím citlivým na ivermektin.

7. Nežádoucí účinky

Kočky:

Vzácné (1 až 10 zvířat / 10 000 ošetřených zvířat):
Alopecie (ztráta srsti) v místě podání ^{1,2} , změna srsti v místě podání ³ , hypersalivace (zvýšené slinění) ⁴
Velmi vzácné (<1 zvíře / 10 000 ošetřených zvířat, včetně ojedinělých hlášení):

Podráždění v místě podání ^{1,5} , neurologické příznaky ⁶ (např. záchvaty)
Psi:
Vzácné (1 až 10 zvířat / 10 000 ošetřených zvířat):
Změna srsti v místě podání ³
Velmi vzácné (<1 zvíře / 10 000 ošetřených zvířat, včetně ojedinělých hlášení):
Neurologické příznaky ⁶ (např. záchvaty)

¹ Obvykle samovolně odezní, pouze za určitých okolností je třeba použít symptomatickou léčbu.

² Mírná a přechodná.

³ Lokální přechodné slepení chlupů v místě podání a/nebo občasný výskyt malého množství bílého prášku, které obvykle vymizí do 24 hodin po aplikaci a nemá vliv ani na bezpečnost ani na účinnost veterinárního léčivého přípravku.

⁴ Krátkodobě, pokud dojde k významnému olizování.

⁵ Přechodné a ložiskové.

⁶ Vratné, podobně jako u jiných makrocyclických laktonů.

Hlášení nežádoucích účinků je důležité. Umožňuje nepřetržité sledování bezpečnosti přípravku. Jestliže zaznamenáte jakékoliv nežádoucí účinky, a to i takové, které nejsou uvedeny v této příbalové informaci, nebo si myslíte, že léčivo nefunguje, obraťte se prosím nejprve na svého veterinárního lékaře. Nežádoucí účinky můžete hlásit také držiteli rozhodnutí o registraci nebo jeho místnímu zástupci s využitím kontaktních údajů uvedených na konci této příbalové informace nebo prostřednictvím národního systému hlášení nežádoucích účinků: {údaje o národním systému}

8. Dávkování pro každý druh, cesty a způsob podání

Podání nakapáním na kůži – spot-on.

Aplikujte na kůži na bázi krku před lopatkami.

Veterinární léčivý přípravek se aplikuje jako jednorázová dávka, která obsahuje minimálně 6 mg selamektinu/kg. Jestliže jsou léčeny současně u jednoho zvířete souběžné infestace nebo infekce, provádí se jen jedna aplikace doporučené dávky 6 mg/kg. Odpovídající délka léčby pro jednotlivé parazity je specifikována níže.

Aplikovat veterinární léčivý přípravek místně v souladu s následující tabulkou:

Kočky (kg)	Přípravek	Mg podaného selamektinu	Síla (mg/ml)	Aplikovaný objem (nominální velikost pipety – ml)
≤ 2,5	1 pipeta Evicto 15 mg pro kočky a psy ≤ 2,5 kg	15	60	0,25
2,6–7,5	1 pipeta Evicto 45 mg pro kočky 2,6–7,5 kg	45	60	0,75
7,6–10,0	1 pipeta Evicto 60 mg pro kočky 7,6–10,0 kg	60	60	1,0

> 10	Odpovídající kombinace pipet	Odpovídající kombinace pipet	60	Odpovídající kombinace pipet
------	------------------------------	------------------------------	----	------------------------------

Psi (kg)	Přípravek	Mg podaného selamektinu	Síla (mg/ml)	Aplikovaný objem (nominální velikost pipety – ml)
≤ 2,5	1 pipeta Evicto 15 mg pro kočky a psy ≤ 2,5 kg	15	60	0,25
2,6–5,0	1 pipeta Evicto 30 mg pro psy 2,6–5,0 kg	30	120	0,25
5,1–10,0	1 pipeta Evicto 60 mg pro psy 5,1–10,0 kg	60	120	0,5
10,1–20,0	1 pipeta Evicto 120 mg pro psy 10,1–20,0 kg	120	120	1,0
20,1–40,0	1 pipeta Evicto 240 mg pro psy 20,1–40,0 kg	240	120	2,0
40,1–60,0	1 pipeta Evicto 360 mg pro psy 40,1–60,0 kg	360	120	3,0
> 60	Odpovídající kombinace pipet	Odpovídající kombinace pipet	60/120	Odpovídající kombinace pipet

Léčba a prevence zblešení (kočky a psi):

Zvířata starší šesti týdnů:

Po aplikaci veterinárního léčivého přípravku zvířeti jsou dospělé blechy a larvy usmrceny a nejsou produkována životaschopná vajíčka, což zastavuje reprodukci blech a může pomáhat kontrolovat stávající zamoření okolního prostředí blechami v prostorách, do kterých má zvíře přístup. Pro prevenci před zblešením je třeba veterinární léčivý přípravek aplikovat zvířeti v měsíčních intervalech během celé sezóny výskytu blech. Podávání je třeba zahájit jeden měsíc před začátkem aktivity blech, což zaručí, že blechy, které napadly zvíře, jsou usmrceny, těmito blechami nejsou produkována žádná životaschopná vajíčka a larvy (pouze ty z okolního prostředí) jsou usmrceny. Takto je přerušena vývojový cyklus blechy a předchází se dalšímu rozšíření blech.

Jako součást léčebné strategie při alergické dermatitidě vyvolané blechami má být veterinární léčivý přípravek aplikován v měsíčních intervalech.

Léčba gravidních a laktujících zvířat za účelem prevence rozšíření blech u štěňat a koťat:

Protože dochází k snížení množení bleší populace, léčba gravidních a laktujících zvířat v měsíčních intervalech napomůže prevenci zblešení ve vrhu až do sedmi týdnů věku.

Prevence onemocnění vyvolaných dirofiláriemi (kočky a psi):

Veterinární léčivý přípravek může být aplikován během celého roku nebo alespoň během jednoho měsíce, kdy došlo k prvnímu kontaktu zvířete s komáry a následně měsíčně do konce sezóny výskytu komárů. Poslední dávka musí být podána do jednoho měsíce po posledním kontaktu s komáry. Pokud je dávka vynechána a měsíční interval mezi dávkami je překročen, potom okamžitá aplikace veterinárního léčivého přípravku a návrat k měsíčnímu podávání bude minimalizovat možnost vývoje dospělých dirofilárií. Jestliže je nahrazen jiným preventivním přípravkem v rámci preventivního programu proti

dirofilariím, musí být první dávka veterinárního léčivého přípravku podaná do jednoho měsíce od poslední dávky předcházející léčby.

Léčba infekce oblémy červy (kočky a psi):

Podávat jednorázovou dávku veterinárního léčivého přípravku.

Léčba infestace všenkami (kočky a psi):

Podávat jednorázovou dávku veterinárního léčivého přípravku.

Léčba ušního svrabu (kočky):

Podávat jednorázovou dávku veterinárního léčivého přípravku.

Léčba ušního svrabu (psi):

Podávat jednorázovou dávku. Uvolněný detritus by měl být z vnějšího zvukovodu jemně odstraněn při každé aplikaci. Po 30 dnech je doporučena kontrola u veterinárního lékaře, protože u některých zvířat je třeba druhá aplikace.

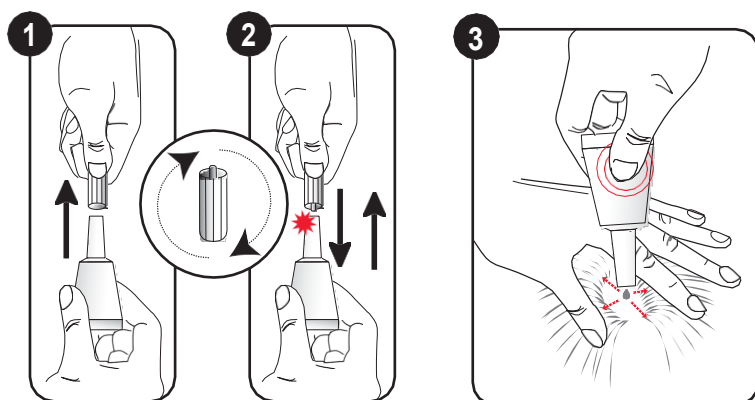
Léčba infekce měchovci (kočky):

Podávat jednorázovou dávku veterinárního léčivého přípravku.

Léčba sarkoptového svrabu (psi):

Pro úplnou eliminaci zákožek je třeba podávat jednorázovou dávku veterinárního léčivého přípravku dva po sobě následující měsíce.

9. Informace o správném podávání



Vyndejte pipetu z jejího ochranného obalu

1 - Držte pipetu svisle a sundejte uzávěr.

2 - Obrat'te uzávěr a umístěte jej druhým koncem zpátky na špičku aplikátoru. Zatlačte uzávěr směrem dolů, abyste propíchlí špičku pipety.

Před ošetřením uzávěr odstraňte.

3 - Rozhrňte srst zvířete na bázi krku před lopatkami, aby se obnažila malá část kůže.

Přiložte špičku pipety přímo na kůži bez masáže.

Silně stlačte pipetu, abyste vytlačili její obsah na jedno místo.
Vyhněte se kontaktu veterinárního léčivého přípravku s vašimi prsty.

10. Ochranné lhůty

Neuplatňuje se.

11. Zvláštní opatření pro uchovávání

Uchovávat mimo dohled a dosah dětí.

Uchovávejte v neotevřeném sáčku na suchém místě, aby byl přípravek chráněn před světlem a vlhkostí.

Tento veterinární léčivý přípravek nevyžaduje žádné zvláštní teplotní podmínky uchovávání.

Nepoužívejte tento veterinární léčivý přípravek po uplynutí doby použitelnosti uvedené na pipetě, sáčku nebo krabičce po Exp. Doba použitelnosti končí posledním dnem v uvedeném měsíci.

12. Zvláštní opatření pro likvidaci

Léčivé přípravky se nesmí likvidovat prostřednictvím odpadní vody či domovního odpadu.

Tento veterinární léčivý přípravek nesmí kontaminovat vodní toky, protože selamektin může být nebezpečný pro ryby a další vodní organismy.

Všechny nepoužité veterinární léčivé přípravky nebo odpad, který pochází z tohoto přípravku, likvidujte odevzdáním v souladu s místními požadavky a národními systémy sběru, které jsou platné pro příslušný veterinární léčivý přípravek. Tato opatření napomáhají chránit životní prostředí.

O možnostech likvidace nepotřebných léčivých přípravků se poraďte s vaším veterinárním lékařem nebo lékárníkem.

13. Klasifikace veterinárních léčivých přípravků

Veterinární léčivý přípravek je vydáván pouze na předpis.

14. Registrační čísla a velikosti balení

EU/2/19/242/001-024

1 pipeta Evicto 15 mg pro kočky a psy obsahující 0,25 ml 60 mg/ml roztoku

1 pipeta Evicto 45 mg pro kočky obsahující 0,75 ml 60 mg/ml roztoku

1 pipeta Evicto 60 mg pro kočky obsahující 1,0 ml 60 mg/ml roztoku

1 pipeta Evicto 30 mg pro psy obsahující 0,25 ml 120 mg/ml roztoku

1 pipeta Evicto 60 mg pro psy obsahující 0,5 ml 120 mg/ml roztoku

1 pipeta Evicto 120 mg pro psy obsahující 1,0 ml 120 mg/ml roztoku

1 pipeta Evicto 240 mg pro psy obsahující 2,0 ml 120 mg/ml roztoku

1 pipeta Evicto 360 mg pro psy obsahující 3,0 ml 120 mg/ml roztoku

Přípravek je k dispozici v baleních po jedné, čtyřech a dvaceti čtyřech pipetách (všechny velikosti pipet).
Na trhu nemusí být všechny velikosti balení.

15. Datum poslední revize příbalové informace

{DD/MM/RRRR}

Podrobné informace o tomto veterinárním léčivém přípravku jsou k dispozici v databázi přípravků Unie (<https://medicines.health.europa.eu/veterinary>).

16. Kontaktní údaje

Držitel rozhodnutí o registraci a výrobce odpovědný za uvolnění šarže:

VIRBAC
1^{ère} avenue 2065m LID
06516 Carros
Francie

Místní zástupci a kontaktní údaje pro hlášení podezření na nežádoucí účinky:

Pokud chcete získat informace o tomto veterinárním léčivém přípravku, kontaktujte prosím příslušného místního zástupce držitele rozhodnutí o registraci.

België/Belgique/Belgien

VIRBAC BELGIUM NV
Esperantolaan 4
BE-3001 Leuven
Tél/Tel : +32-(0)16 387 260
phv@virbac.be

Lietuva

OÜ ZOOVETVARU
Uusaru 5
76505 Saue/Harjumaa
Estija
Tel: + 372 56480207
pv@zoovet.eu

Република България

SAM BC EOOD
Бул. "Д-р Петър Дертлиев" 25, Търговски
център Лабиринт, ет. 5, офис САМ БС ЕООД
BG София 1335
Тел: +359 2 810 0173
sambs@sambs.bg

Luxembourg/Luxemburg

VIRBAC BELGIUM NV
Esperantolaan 4
3001 Leuven
Belgique / Belgien
Tél/Tel: +32-(0)16 387 260
info@virbac.be

Česká republika

VIRBAC Czech Republic s.r.o.
Žitavského 496
CZ 156 00 Praha 5
Tel: +420 608 836 529

Magyarország

VIRBAC HUNGARY KFT
Dózsa György út 84. B épület
HU-1068 Budapest
Tel.: +36703387177
akos.csoman@virbac.hu

Danmark

VIRBAC Danmark A/S
Profilvej 1
DK-6000 Kolding
Tlf.: +45 75521244
virbac@virbac.dk

Malta

VIRBAC
1^{ère} avenue 2065 m LID
06516 Carros
Franza
Tel: + 33-(0)4 92 08 73 00

Deutschland

VIRBAC Tierarzneimittel GmbH
Rögen 20
DE-23843 Bad Oldesloe
Tel: 49 (4531) 805 111

Eesti

OÜ ZOOVETVARU
Uusaru 5
EE-76505 Saue/Harjumaa
Tel: + 372 56480207
pv@zoovet.eu

Ελλάδα

VIRBAC HELLAS MONOΠΡΟΣΩΠΗ Α.Ε.
13^ο χλμ Ε.Ο. Αθηνών - Λαμίας
EL-14452, Μεταμόρφωση
Τηλ: +30 210 6219520
info@virbac.gr

España

VIRBAC ESPAÑA SA
Angel Guimerá 179-181
ES-08950 Esplugues de Llobregat
(Barcelona)
Tel: + 34 93 470 79 40

France

VIRBAC France
13^e rue LID
FR-06517 Carros
Tél : 0 800 73 09 10

Hrvatska

CENTRALNA VETERINARSKA AGENCIJA
d.o.o. (CVA)
Prve Ravnice 2e,
HR-10000 Zagreb
Tel: + 385 91 46 55 112
cva@cva.hr

Ireland

VIRBAC IRELAND
McInerney & Saunders
38, Main Street
Swords, Co Dublin
K67E0A2-IE
Tel: +44 (0)-1359 243243

Ísland

VIRBAC

Nederland

VIRBAC NEDERLAND BV
Hermesweg 15
NL-3771 ND-Barneveld
Tel: 31-(0) 342 427 127
phv@virbac.nl

Norge

VIRBAC Danmark A/S
Profilverj 1
6000 Kolding
Danmark
Tlf: + 45 75521244
virbac@virbac.dk

Österreich

VIRBAC Österreich GmbH
Hildebrandgasse 27
AT-1180 Wien
Tel: +43-(0)1-218 34 26-0

Polska

VIRBAC Sp. z o.o.
ul. Puławska 314
PL – 02-819 Warszawa
Tel.: + 48 22 855 40 46

Portugal

VIRBAC de Portugal Laboratórios, Lda.
Rua do Centro Empresarial
Edif.13-Piso 1- Escrit.3
Quinta da Beloura
PT-2710-693 Sintra
Tel: +351 219 245 020

România

Altius SA
Str. Zăgazului nr. 21-25, Corp A, et 8 si 8A
Ap. A.8.2, sect 1, București, cod 014261 – RO
Tel: + 40 21 310 88 80

Slovenija

MEDICAL INTERTRADE d.o.o.
Brodišče 12,
SI-1236 Trzin
Tel: + 386 1 2529 113
farmakovigilanca@medical-intertrade.si

Slovenská republika

VIRBAC Czech Republic s.r.o.

1^{ère} avenue 2065 m LID
06516 Carros
Frakkland
Simi: + 33-(0)4 92 08 73 00

Italia

VIRBAC S.r.l
Via Ettore Bugatti, 15
IT-20142 Milano
Tel: +39 02 40 92 47 1

Κύπρος

VET2VETSUPPLIES LTD
Γαλλιαίου 60
CY-3011 Λεμεσός
Τηλ: + 357 96116730
info@vet2vetsupplies.com

Latvija

OÜ ZOOVETVARU
Uusaru 5
76505 Saue/Harjumaa
Igaunija
Tel: + 372 56480207
pv@zoovet.eu

Žitavského 496
156 00 Praha 5
Česká republika
Tel: +420 608 836 529

Suomi/Finland

BIOFARM OY
Yrittäjätie 20
FI-03600 Karkkila
Puh/Tel: +358-9-225 2560
haittavaikutukset@biofarm.fi

Sverige

VIRBAC Danmark A/S Filial Sverige
Box 1027
SE-171 21 Solna
Tel: +45 75521244
virbac@virbac.dk

United Kingdom (Northern Ireland)

VIRBAC IRELAND
McInerney & Saunders
38, Main Street
Swords, Co Dublin
K67E0A2
Republic Of Ireland
Tel: +44 (0)-1359 243243