

RESUME DES CARACTERISTIQUES DU PRODUIT

1. NOM DU MEDICAMENT VETERINAIRE

FYPERIX COMBO 402 MG/361,8 MG SOLUTION POUR SPOT-ON POUR TRES GRANDS CHIENS

2. COMPOSITION QUALITATIVE ET QUANTITATIVE

Une pipette de 4,02 mL contient :

Substances actives :

Fipronil	402 mg
(S)-méthoprène	361,8 mg

Excipients :

Composition qualitative en excipients et autres composants	Composition quantitative si cette information est essentielle à une bonne administration du médicament vétérinaire
Butylhydroxyanisole (E320)	0,80 mg
Butylhydroxytoluène (E321)	0,40 mg
Povidone (K25)	
Polysorbate 80	
Éthanol 96 pour cent	
Éther monoéthylique du diéthylèneglycol	

Solution jaune clair.

3. INFORMATIONS CLINIQUES

3.1 Espèces cibles

Chiens de plus de 40 kg.

3.2 Indications d'utilisation pour chaque espèce cible

Chez les chiens, la posologie est définie selon le groupe de poids corporel (se référer à la rubrique 3.9) :

- Traitement des infestations par les puces seules ou les infestations mixtes par les puces et les tiques et/ou les poux broyeurs.
- Traitement de l'infestation par les puces (*Ctenocephalides* spp.). L'efficacité insecticide contre les nouvelles infestations par les puces adultes persiste pendant 8 semaines. Prévention de la multiplication des puces par inhibition du développement des œufs (activité ovicide) et des larves et pupes (activité larvicide) issues des œufs pondus par les puces adultes pendant 8 semaines après application.
- Traitement de l'infestation par les tiques (*Ixodes ricinus*, *Dermacentor variabilis*, *Dermacentor reticulatus*, *Rhipicephalus sanguineus*). Le médicament vétérinaire a une efficacité acaricide contre les tiques qui persiste jusqu'à 4 semaines.
- Traitement de l'infestation par les poux broyeurs (*Trichodectes canis*).

Le médicament vétérinaire peut être intégré dans un programme de traitement de la Dermatite par Allergie aux Piqûres de Puces (DAPP), lorsqu'elle a été préalablement diagnostiquée par le vétérinaire.

3.3 Contre-indications

En l'absence de données disponibles, ne pas utiliser le médicament vétérinaire chez les chiots de moins de 8 semaines et/ou pesant moins de 2 kg.

Ne pas utiliser chez les animaux malades (par exemple : maladies systémiques, fièvre) ou convalescents.

Ne pas utiliser chez les lapins en raison du risque de réactions indésirables voire la mort.

Ce médicament vétérinaire a été spécialement développé pour les chiens. Ne pas utiliser chez les chats et les furets car cela peut conduire à un surdosage.

Ne pas utiliser en cas d'hypersensibilité aux substances actives ou à l'un des excipients.

3.4 Mises en garde particulières

Les bains/immersions dans l'eau dans les 2 jours suivant l'application du médicament vétérinaire et des bains plus fréquents qu'une fois par semaine doivent être évités en absence d'étude d'efficacité à ce sujet. Les shampooings émoullissants peuvent être utilisés avant le traitement, mais diminuent la durée de protection contre les puces à environ 5 semaines lorsqu'ils sont utilisés une fois par semaine après application du médicament vétérinaire. Les bains hebdomadaires avec des shampooings à 2 % de chlorhexidine n'ont pas diminué l'efficacité du médicament vétérinaire contre les puces dans une étude de 6 semaines.

Pour le traitement et la gestion de la Dermatite par Allergie aux Piqûres de Puces, il est recommandé de traiter l'animal allergique ainsi que les autres animaux du foyer sur une base régulière.

Les puces des animaux de compagnie infestent souvent leur panier, leur zone de couchage et leurs zones de repos habituelles comme les tapis et les canapés. En cas d'une infestation massive, au début de traitement, ces endroits devront être traités, avec un insecticide adapté et aspirés régulièrement.

3.5 Précautions particulières d'emploi

Précautions particulières pour une utilisation sûre chez les espèces cibles

La possibilité d'attachement de tiques isolées ne peut pas être écartée. Aussi, la transmission de maladies infectieuses ne peut pas être complètement exclue si les conditions sont défavorables.

Uniquement pour usage externe. Ne pas administrer par voie orale.

Eviter le contact avec les yeux de l'animal. En cas de contact du médicament vétérinaire avec les yeux, rincer immédiatement avec une grande quantité d'eau.

Ne pas appliquer le médicament vétérinaire sur des plaies ou des zones de peau lésées.

Il est important de veiller à appliquer le médicament vétérinaire sur une zone sèche de la peau où l'animal ne peut pas se lécher et de veiller à ce que les animaux ne se lèchent pas entre eux après traitement.

Attendre que le site d'application soit sec pour permettre à l'animal traité d'être en contact avec des tissus ou du mobilier.

Précautions particulières à prendre par la personne qui administre le médicament vétérinaire aux animaux

Ce médicament vétérinaire peut provoquer une irritation des muqueuses, de la peau et des yeux. Le contact du médicament vétérinaire avec la bouche, la peau et les yeux doit donc être évité.

Les personnes ayant une hypersensibilité connue au fipronil ou au (S)-méthopène ou à l'un des excipients doivent éviter tout contact avec le médicament vétérinaire.

Eviter le contact du contenu avec les doigts. Si cela se produit, se laver les mains avec de l'eau et du savon.

En cas d'exposition accidentelle avec les yeux, rincer à l'eau claire avec soin.

Se laver les mains après application.

En cas d'ingestion accidentelle, demandez immédiatement conseil à un médecin et montrez-lui la notice ou l'étiquette.

Ne pas fumer, boire ou manger pendant l'application.

Ne pas manipuler les animaux traités et ne pas autoriser les enfants à jouer avec les animaux traités jusqu'à ce que le site d'application soit sec. Il est donc recommandé que les animaux ne soient pas traités dans la journée mais plutôt en début de soirée, et que les animaux récemment traités ne soient pas autorisés à dormir avec les propriétaires, surtout les enfants.

Conserver les pipettes dans l'emballage d'origine jusqu'au moment de les utiliser et jeter immédiatement les pipettes utilisées.

Précautions particulières concernant la protection de l'environnement

Les chiens ne doivent pas être autorisés à nager dans les cours d'eau pendant les 2 jours suivant l'application (voir rubrique 5.5).

Autres précautions

3.6 Effets indésirables

Chiens :

<p>Très rare (< 1 animal / 10 000 animaux traités, y compris les cas isolés) :</p>	<p>Perte de poils au site d'application¹, Démangeaison au site d'application¹, Rougeur localisée au site d'application¹, Décoloration de la peau au site d'application¹</p> <p>Démangeaisons, Perte de poils généralisée</p> <p>Salivation excessive², Vomissements</p> <p>Des signes nerveux³, Augmentation de la sensibilité à la stimulation³</p> <p>Des symptômes respiratoires</p> <p>Abattement³</p>
--	--

¹ Transitoire.

² En cas de léchage, une brève période de salivation excessive (due principalement à la nature de l'excipient) peut être aussi observée.

³ Réversible.

Il est important de notifier les effets indésirables. La notification permet un suivi continu de l'innocuité d'un médicament vétérinaire. Les notifications doivent être envoyées, de préférence par l'intermédiaire d'un vétérinaire, soit au titulaire de l'autorisation de mise sur le marché ou à son représentant local, soit à l'autorité nationale compétente par l'intermédiaire du système national de notification. Voir de la notice pour les coordonnées respectives.

3.7 Utilisation en cas de gestation, de lactation ou de ponte

Gestation et lactation :

Peut être utilisé au cours de la gestation et de la lactation.

3.8 Interactions médicamenteuses et autres formes d'interactions

Aucune connue.

3.9 Voies d'administration et posologie

Usage externe uniquement, en spot-on.

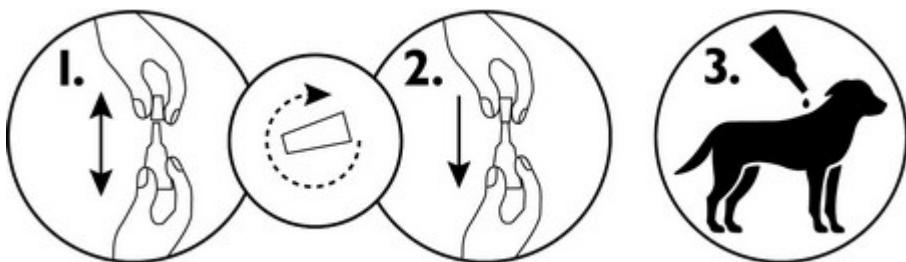
Administrer par application topique sur la peau ; une pipette de 4,02 mL (402 mg de fipronil + 361,8 mg de (S)-méthoprène) par chien pesant plus de 40 kg.

Cela correspond à la dose minimale recommandée de 6,7 mg de fipronil par kg de poids corporel et de 6 mg de (S)-méthoprène par kg de poids corporel, en une application topique sur la peau.

En l'absence de données de tolérance, l'intervalle minimum de traitement est de 4 semaines.

Mode d'administration :

- 1 - Retirer la pipette de son emballage. Tenir la pipette en position verticale, dévisser et retirer le capuchon.
- 2 - Retourner le capuchon et le replacer à l'envers sur la pipette. Appuyer et appliquer une rotation sur le capuchon afin de briser le joint. Retirer le capuchon de la pipette.
- 3 - Ecarter les poils dans le dos de l'animal, à la base du cou, entre les omoplates afin de rendre la peau visible. Appliquer l'embout de la pipette directement sur la peau de l'animal et presser la pipette plusieurs fois afin de la vider de son contenu directement sur la peau en un point.



Des effets transitoires sur le pelage (poils gras/agglomérés) peuvent être observés au site d'application.

3.10 Symptômes de surdosage (et, le cas échéant, conduite d'urgence et antidotes)

Aucun effet indésirable n'a été observé dans les études de tolérance menées sur des chiots de 8 semaines, des chiens en période de croissance et des chiens pesant environ 2 kg, traités une fois à cinq fois la dose recommandée. Cependant, le risque d'observer des effets indésirables (se reporter à la rubrique 3.6) peut augmenter avec le surdosage. Par conséquent, les chiens doivent toujours être traités avec la pipette correspondant au poids de l'animal.

3.11 Restrictions d'utilisation spécifiques et conditions particulières d'emploi, y compris les restrictions liées à l'utilisation de médicaments vétérinaires antimicrobiens et antiparasitaires en vue de réduire le risque de développement de résistance

Sans objet.

3.12 Temps d'attente

Sans objet.

4. INFORMATIONS PHARMACOLOGIQUES

4.1 Code ATCvet

QP53AX65.

4.2 Propriétés pharmacodynamiques

Le **fipronil** est un insecticide acaricide appartenant à la famille des phénylpyrazolés. Il agit par interaction avec les complexes formés entre les canaux chlore et leurs ligands, en particulier le neurotransmetteur GABA (acide gamma-aminobutyrique), bloquant ainsi le transfert des ions chlorure au travers des membranes cellulaires aux niveaux pré- et post-synaptiques. Il provoque ainsi une activité incontrôlée du système nerveux central des insectes et des acariens et leur mort. Le fipronil tue les puces dans les 24 heures, les tiques (*Dermacentor reticulatus*, *Dermacentor variabilis*, *Rhipicephalus sanguineus*, *Ixodes scapularis*, *Ixodes ricinus*, *Haemaphysalis longicornis*, *Haemaphysalis flava*, *Haemaphysalis campanulata*) et les poux dans les 48 heures suivant l'application du produit.

Le **(S)-méthoprène** est un régulateur de la croissance des insectes (RCI) de la classe des analogues de l'hormone juvénile ; il inhibe le développement des formes immatures d'insectes. Mimant l'action de l'hormone juvénile, le composé provoque une altération du développement et la mort des formes immatures de puces. L'activité ovicide du (S)-méthoprène appliqué sur l'animal résulte soit de sa pénétration directe dans la coquille des œufs de puce qui viennent d'être pondus soit de son absorption à travers la cuticule des puces adultes. Le (S)-méthoprène est également efficace dans la prévention du développement des larves et pupes de puce, ce qui prévient la contamination de l'habitat des animaux traités par les stades immatures de puces.

4.3 Propriétés pharmacocinétiques

Les études de métabolisme ont démontré que le fipronil était transformé principalement en son dérivé sulfone.

Le (S)-méthoprène est largement dégradé en dioxyde de carbone et en acétate qui sont ensuite incorporés dans les substances endogènes.

Les caractéristiques pharmacocinétiques après application topique du fipronil et du (S)-méthoprène en association ont été étudiées chez le chien en comparaison avec celles de chacun des principes actifs administrés séparément par voie intraveineuse. Cela a permis d'estimer l'absorption et les autres paramètres pharmacocinétiques. Après administration de l'association par voie topique, le fipronil est faiblement absorbé (11%) avec une concentration plasmatique moyenne maximale (C_{max}) d'approximativement 35 ng/mL pour le fipronil et 55 ng/mL pour le fipronil sulfone.

Les concentrations plasmatiques en fipronil atteignent lentement un pic (T_{max} moyen d'environ 101 h) et diminuent lentement (temps de demi-vie moyen d'environ 154 h ; les valeurs les plus élevées sont observées chez les mâles).

Le fipronil est largement métabolisé en fipronil sulfone après administration topique.

Les concentrations plasmatiques en (S)-méthoprène étaient en dessous du seuil de quantification (20 ng/mL) chez les chiens après application topique.

Le fipronil et son métabolite principal ainsi que le (S)-méthoprène diffusent largement dans le pelage du chien dans le jour qui suit l'application. Les concentrations du fipronil, du fipronil sulfone et du (S)-méthoprène dans le pelage diminuent avec le temps, mais sont détectables au minimum 60 jours après application.

Les parasites sont principalement tués par contact et non par exposition systémique.

Aucune interaction pharmacologique entre le fipronil et le (S)-méthoprène n'a été détectée.

Propriétés environnementales

5. DONNÉES PHARMACEUTIQUES

5.1 Incompatibilités majeures

Aucune connue.

5.2 Durée de conservation

Durée de conservation du médicament vétérinaire tel que conditionné pour la vente : 2 ans.

5.3 Précautions particulières de conservation

À conserver dans l'emballage extérieur d'origine de façon à protéger de la lumière et de l'humidité.

Ce médicament vétérinaire ne nécessite pas de précautions particulières de conservation concernant la température.

5.4 Nature et composition du conditionnement primaire

Pipette unidose en polypropylène blanc avec fermeture en polyéthylène ou polyoxyéthylène, emballée dans un sachet stratifié composé de polyester, d'aluminium et de polyéthylène.

5.5 Précautions particulières à prendre lors de l'élimination de médicaments vétérinaires non utilisés ou de déchets dérivés de l'utilisation de ces médicaments

Ne pas jeter les médicaments dans les égouts ou dans les ordures ménagères.

Le médicament vétérinaire ne doit pas être déversé dans les cours d'eau car le Fipronil et le (S) Méthoprène pourraient mettre les poissons et autres organismes aquatiques en danger.

Utiliser les dispositifs de reprise mis en place pour l'élimination de tout médicament vétérinaire non utilisé ou des déchets qui en dérivent, conformément aux exigences locales et à tout système national de collecte applicable au médicament vétérinaire concerné.

6. NOM DU TITULAIRE DE L'AUTORISATION DE MISE SUR LE MARCHÉ

KRKA TOVARNA ZDRAVIL D.D. NOVO MESTO

7. NUMÉRO(S) D'AUTORISATION DE MISE SUR LE MARCHÉ

FR/V/9071062 1/2016

Boîte de 1 sachet de 1 pipette de 4,02 mL
Boîte de 3 sachets de 1 pipette de 4,02 mL
Boîte de 6 sachets de 1 pipette de 4,02 mL

Boîte de 10 sachets de 1 pipette de 4,02 mL
Boîte de 30 sachets de 1 pipette de 4,02 mL

Toutes les présentations peuvent ne pas être commercialisées.

8. DATE DE PREMIÈRE AUTORISATION

27/05/2016

9. DATE DE LA DERNIÈRE MISE À JOUR DU RÉSUMÉ DES CARACTÉRISTIQUES DU PRODUIT

17/01/2025

10. CLASSIFICATION DES MÉDICAMENTS VÉTÉRINAIRES

Médicament vétérinaire non soumis à ordonnance.

Des informations détaillées sur ce médicament vétérinaire sont disponibles dans la base de données de l'Union sur les médicaments (<https://medicines.health.europa.eu/veterinary>).