

LISA I
RAVIMI OMADUSTE KOKKUVÕTE

1. VETERINAARRAVIMI NIMETUS

EVICTO 15 mg täpilahus kassidele ja koertele ≤2,5 kg
EVICTO 30 mg täpilahus koertele 2,6–5,0 kg
EVICTO 45 mg täpilahus kassidele 2,6–7,5 kg
EVICTO 60 mg täpilahus kassidele 7,6–10,0 kg
EVICTO 60 mg täpilahus koertele 5,1–10,0 kg
EVICTO 120 mg täpilahus koertele 10,1–20,0 kg
EVICTO 240 mg täpilahus koertele 20,1–40,0 kg
EVICTO 360 mg täpilahus koertele 40,1–60,0 kg

2. KVALITATIIVNE JA KVANTITATIIVNE KOOSTIS

Iga üksikannus (pipett) sisaldab:

Toimeaine:

EVICTO 15 mg kassidele ja koertele	60 mg/ml lahus	selamektiin (selamectinum)	15 mg
EVICTO 30 mg koertele	120 mg/ml lahus	selamektiin	30 mg
EVICTO 45 mg kassidele	60 mg/ml lahus	selamektiin	45 mg
EVICTO 60 mg kassidele	60 mg/ml lahus	selamektiin	60 mg
EVICTO 60 mg koertele	120 mg/ml lahus	selamektiin	60 mg
EVICTO 120 mg koertele	120 mg/ml lahus	selamektiin	120 mg
EVICTO 240 mg koertele	120 mg/ml lahus	selamektiin	240 mg
EVICTO 360 mg koertele	120 mg/ml lahus	selamektiin	360 mg

Abiaine:

Butüülhüdroksütolueen 0,8 mg/ml.

Abiainete täielik loetelu on esitatud lõigus 6.1.

3. RAVIMVORM

Täpilahus.

Värvitu kuni kollane lahus.

4. KLIINILISED ANDMED

4.1 Loomaliigid

Koer, kass.

4.2 Näidustused, määrates kindlaks vastavad loomaliigid

Kass, koer

- *Ctenocephalides* spp. põhjustatud kirbuinfestatsiooni ravi ja tõrje ühe kuu jooksul pärast veterinaarravimi ühekordset manustamist. Selle veterinaarravimi toimetel hukuvad kirpude täiskasvanud vormid, munad ja vastsed. Veterinaarravimi kirbumunade vastane toime kestab kuni 3 nädalat pärast manustamist. Kirbupopulatsiooni vähendades aitab igakuine manustamine tiinetele ja lakteerivatele loomadele ära hoida kirbuinfestatsiooni kutsikatel kuni seitsmenda elunädalani. Veterinaarravimit võib kasutada ühe komponendina kirbuallergiast tingitud

dermatiidi ravis ning kirbumune ja -vastseid hävitavate omaduste tõttu võib see aidata kontrollida kirpude esinemist loomaga kokkupuutuvas keskkonnas.

- *Dirofilaria immitis*'e põhjustatud **südameusstõve ennetamine** veterinaarravimi igakuise manustamisega. Ravim on ohutu manustamiseks täiskasvanud südameussidega nakatunud loomadele. Siiski on kooskõlas hea loomaarstliku tavaga soovitatav, et kõiki loomi, kes on vanemad kui kuus kuud ja elavad maades, kus eksisteerib *Dirofilaria immitis*'e siirutaja, kontrollitaks täiskasvanud südameusside infektsiooni suhtes enne ravi selle ravimiga. Südameusstõve tõrje osana on soovitatav, et koeri kontrollitaks perioodiliselt selle infektsiooni suhtes ka siis, kui ravimit on manustatud iga kuu. Preparaat ei toimi *Dirofilaria immitis*'e täiskasvanud vormide vastu.
- **Kuulmelestade** (*Otodectes cynotis*) põhjustatud parasitoosi **ravi**.

Kass

- Täiinfestatsioonide (*Felicola subrostratus*) ravi.
- Ümarusside (*Toxocara cati*) täiskasvanud vormide põhjustatud parasitooside ravi.
- Soole nugiussi (*Ancylostoma tubaeforme*) täiskasvanud vormide põhjustatud parasitooside ravi.

Koer

- Täiinfestatsioonide (*Trichodectes canis*) ravi.
- Süüdiklesta (*Sarcoptes scabiei*) infestatsiooni ravi.
- Ümarusside (*Toxocara canis*) täiskasvanud vormide põhjustatud parasitooside ravi.

4.3 Vastunäidustused

Mitte kasutada alla 6 nädala vanustel loomadel.

Mitte kasutada kassidel, kes põevad veel mõnda haigust, on kurtunud või alakaalulised.

Mitte kasutada, kui esineb ülitundlikkust toimeaine või ravimi ükskõik milliste abiainete suhtes.

4.4 Erihoiatused iga loomaliigi kohta

Loomade pesemine kaks või enam tundi pärast preparaadi manustamist ei vähenda selle efektiivsust.

Mitte manustada märja karvastikuga loomadele. Siiski ei vähenda looma vee või šampooniga pesemine 2 tundi või rohkem pärast ravimi manustamist selle tõhusust.

Kuulmelestadest põhjustatud parasitoosi raviks mitte manustada otse kuulmekäiku.

4.5 Ettevaatusabinõud

Ettevaatusabinõud kasutamisel loomadel

Veterinaarravim on mõeldud ainult naha pinnale manustamiseks. Mitte manustada suukaudselt või parenteraalselt.

Hoida ravitud loomi vähemalt 30 minutit pärast preparaadi manustamist või karvastiku kuivamiseni eemal lahtisest tulest või teistest süüteallikatest.

Ravimi äralakkumise vältimiseks on tähtis manustada ravimit täpselt juhendi järgi. Kassidel võib pärast veterinaarravimi lakkumist esineda harva lühike hüpersalivatsiooni periood.

Ettevaatusabinõud veterinaarravimit loomale manustavale isikule

Veterinaarravim on kergsüttiv: hoida eemal kuumusest, sädemetest, lahtisest tulest ja teistest süüteallikatest.

Ärge suitsetage, sööge ega jooge ravimi käsitlemise ajal.

Ravim võib põhjustada naha ja silmade ärritust. Kohe pärast veterinaarravimi kasutamist peske käed ja ravimiga kokkupuutunud nahk põhjalikult seebi ning veega. Preparaadi juhuslikul sattumisel silma loputada silmi kohe veega ja pöörduda viivitamatult arsti poole ning näidata pakendi infolehte või pakendi etiketti.

Vältida otsest kokkupuudet ravitud loomadega kuni manustamiskoha kuivamiseni. Ravipäeval ei tohi lapsed ravitud loomi katsuda ja loomad ei tohi magada omanike, eriti laste juures. Kasutatud pakendid tuleb kohe ära visata ja mitte jätta lastele kättesaadavasse või nähtavasse kohta.

Tundliku nahaga või seda tüüpi veterinaarravimite suhtes teadaoleva allergiaga inimesed peaksid seda ravimit käsitlema ettevaatlikult.

Muud ettevaatusabinõud

Ravitud loomi ei tohi lubada veekogudesse kuni kaks tundi pärast preparaadi manustamist.

4.6 Kõrvaltoimed (sagedus ja tõsidus)

Veterinaarravimi kasutamisel kassidel on harvadel juhtudel esinenud manustamiskohal kerget mööduvat alopeetsiat. Väga harva on esinenud mööduvat paikset ärritust. Alopeetsia ja ärritus mööduvad tavaliselt iseenesest, kuid mõningatel juhtudel võib vaja olla sümptomaatilist ravi.

Harva on täheldatud manustamiskohal karvade mööduvat kokkukleepumist ja/või väikese koguse valge pulbri esinemist. See on normaalne ja kaob tavaliselt 24 tunni jooksul ega mõjuta veterinaarravimi ohutust ja toimet.

Veterinaarravimi lakkumise järel võib kassidel harva esineda lühike hüpersalivatsiooni periood.

Nagu ka teiste makrotsükliiliste laktoonide puhul, on pärast veterinaarravimi kasutamist nii kassidel kui ka koertel väga harva täheldatud pöörduvaid neuroloogilisi nähte, sealhulgas krambihogusid.

Kõrvaltoimete esinemissagedus on defineeritud järgnevalt:

- väga sage (kõrvaltoime(d) ilmnes(id) rohkem kui 1 loomal 10-st ravitud loomast)
- sage (rohkem kui 1-l, kuid vähem kui 10 loomal 100-st ravitud loomast)
- aeg-ajalt (rohkem kui 1-l, kuid vähem kui 10 loomal 1000-st ravitud loomast)
- harv (rohkem kui 1-l, kuid vähem kui 10 loomal 10 000-st ravitud loomast)
- väga harv (vähem kui 1 loomal 10 000-st ravitud loomast, sealhulgas üksikjuhud).

4.7 Kasutamine tiinuse, laktatsiooni või munemise perioodil

Ravimit on lubatud kasutada aretuses kasutatavatel, tiinetel ja lakteerivatel kassidel ning koertel.

4.8 Koostoimed teiste ravimitega ja muud koostoimed

Ei ole teada.

4.9 Annustamine ja manustamisviis

Ravimit manustatakse ühekordse annusena, manustades minimaalselt 6 mg/kg selamektiini. Kui veterinaarravimiga ravitakse samal loomal mitmeid kaasuvaid infestatsioone või infektsioone, tuleb veterinaarravimit korruga manustada ainult üks kord soovitatavalt 6 mg/kg annusena. Individuaalsete parasitooside raviperioodi kestus on toodud allpool.

Manustada tabeli järgi:

Kass (kg)	Ravim	Manustatav selamektiini kogus (mg)	Tugevus (mg/ml)	Manustatav kogus (pipeti suurus, ml)
≤ 2,5	1 pipett Evicto 15 mg kassidele ja koertele ≤2,5 kg	15	60	0,25
2,6–7,5	1 pipett Evicto 45 mg kassidele 2,6...7,5 kg	45	60	0,75
7,6–10,0	1 pipett Evicto 60 mg kassidele 7,6...10 kg	60	60	1,0
> 10	Sobiv pipettide kombinatsioon	Sobiv pipettide kombinatsioon	60	Sobiv pipettide kombinatsioon

Koer (kg)	Ravim	Manustatav selamektiini kogus (mg)	Tugevus (mg/ml)	Manustatav kogus (pipeti suurus, ml)
≤ 2,5	1 pipett Evicto 15 mg kassidele ja koertele ≤2,5 kg	15	60	0,25
2,6–5,0	1 pipett Evicto 30 mg koertele 2,6...5 kg	30	120	0,25
5,1–10,0	1 pipett Evicto 60 mg koertele 5,1...10 kg	60	120	0,5
10,1–20,0	1 pipett Evicto 120 mg koertele 10,1...20 kg	120	120	1,0
20,1–40,0	1 pipett Evicto 240 mg koertele 20,1...40 kg	240	120	2,0
40,1–60,0	1 pipett Evicto 360 mg koertele 40,1...60 kg	360	120	3,0
> 60	Sobiv pipettide kombinatsioon	Sobiv pipettide kombinatsioon	60/120	Sobiv pipettide kombinatsioon

Kirbuinfestatsiooni ravi ja tõrje (kassid ja koerad)

Veterinaarravimi manustamise järel hukuvad loomal olevad täiskasvanud kirbud, eluvõimelisi mune ei toodeta ning (ainult keskkonnas leiduvad) vastsed hukuvad. See peatab kirkude paljunemise, katkestab nende arengutsükli ja võib aidata kontrollida kirkude esinemist loomaga kokkupuutavas keskkonnas.

Kirbuinfestatsiooni profülaktikaks tuleb veterinaarravimit manustada ühekuulise intervalliga kogu kirbuhoaja jooksul, alustades kuu aega enne kirkude aktiveerumist. Kirbupopulatsiooni vähendades aitab igakuine manustamine tiinetele ja lakteerivatele loomadele ära hoida kirbuinfestatsiooni kutsikatel kuni seitsmenda elunädalani.

Osana kirbuallergiast põhjustatud dermatiidi ravis peab veterinaarravimit manustama ühekuulise intervalliga.

Südameusstõve ennetamine (kassid ja koerad)

Veterinaarravimit võib manustada aasta ringi või vähemalt ühe kuu vältel pärast looma esimest kokkupuudet sääskedega ning seejärel iga kuu kuni sääsehooaja lõpuni.

Viimane annus tuleb manustada ühe kuu vältel pärast viimast kokkupuudet sääskedega. Kui üks manustamiskord jääb vahele ja manustamisintervall on pikem kui üks kuu, vähendab kohene preparaadi manustamine ja igakuise raviskeemi taasalustamine täiskasvanud usside arenguvõimalusi. Ühe südameusstõve ennetava preparaadi asendamisel teisega tuleb esimene annus manustada ühe kuu jooksul pärast eelmise ravimi viimase annuse manustamist.

Ümarusside põhjustatud parasitooside ravi (kassid ja koerad)

Manustatakse üks annus veterinaarravimit.

Täiinfestatsiooni ravi (kassid ja koerad)

Manustatakse üks annus veterinaarravimit.

Kuulmelestad põhjustatud parasitoosi ravi (kassid)

Manustatakse üks annus veterinaarravimit.

Kuulmelestad põhjustatud parasitoosi ravi (koerad)

Manustatakse üks annus veterinaarravimit. Ravimi manustamisel tuleb lahtine mustus välisest kuulmekäigust õrnalt eemaldada. 30 päeva pärast ravi on soovitatav teha uus veterinaarne läbivaatus, sest mõned loomad võivad vajada teistkordset ravi.

Soole nugiusside põhjustatud parasitoosi ravi (kassid)

Manustatakse üks annus veterinaarravimit.

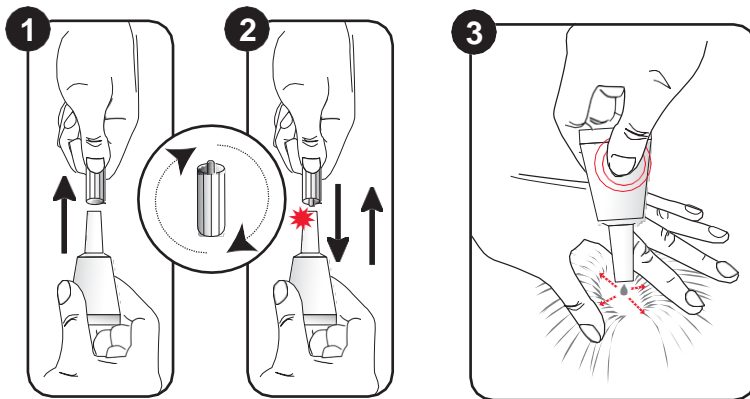
Süüdiklesta põhjustatud parasitoosi ravi (koerad)

Lestade täielikuks hävitamiseks manustatakse üks annus veterinaarravimit kahel järjestikusel kuul.

Manustamisviis ja -tee

Täppmanustamine.

Manustada nahale kaela alumises osas abaluude ees.



Manustamine

Võtke ravimi pipett kaitsvast pakendist välja.

1. Hoides pipetti püstises asendis, eemaldage sellelt kork.
2. Keerake kork tagurpidi ja asetage ülemine ots allpool uuesti aplikaatori otsale. Suruge korki allapoole aplikaatori kaitsme purunemiseni. Eemaldage kork vahetult enne ravimi manustamist.

3. Suruge karv looma kaela alumises osas abaluude ees lahku ja paljastage nahk. Asetage ravimi pipeti tipp otse vastu nahka. Ärge masseerige. Pigistage pipetti tugevasti, tühjendades selle sisu ühte punkti. Vältige ravimi sattumist sõrmedele.

Mitte manustada märja karvastikuga loomadele. Siiski ei vähenda looma vee või šampooniga pesemine 2 tundi või rohkem pärast ravimi manustamist selle efektiivsust.

4.10 Üleannustamine (sümptomid, esmaabi, antidoodid):

selamektiini manustamisel kümnekordses soovitatavas annuses kõrvatoimeid ei esinenud. Selamektiini manustamisel täiskasvanud südameussidega nakatunud kassidele ja koertele kolmekordses soovitatavas annuses kõrvatoimeid ei esinenud. Selamektiini manustamisel kolmekordses soovitatavas annuses aretuses kasutatavatele isastele ja emastele koertele ning

kassidele, sealhulgas tiinetele ja lakteerivatele, järglasi imetavatele emasloomadele, ja viiekordses annuses ivermektini suhtes tundlikele kollidele, kõrvaltoimeid ei esinenud.

4.11 Keeluaeg (-ajad)

Ei rakendata.

5. FARMAKOLOOGILISED OMADUSED

Farmakoterapeutiline rühm: parasiitide vastased ained, insektitsiidid ja repellendid, makrotsükklilised laktoonid.

ATCvet kood: QP54AA05.

5.1 Farmakodünaamilised omadused

Selamektiin on poolsünteetiline avermektiinide rühma kuuluv aine. Selamektiin halvab ja/või tapab paljusid selgrootuid parasiite, takistades nende kloorikanalite juhtivust ja põhjustades normaalse neurotransmissiooni katkemise. See inhibeerib nematoodidel närvirakkude ja artropoodidel lihasrakkude elektrilist aktiivsust, viies nende halvatusse ja/või surmani.

Selamektiinil on täiskasvanud kirpe, kirbuvastseid ja mune hävitav toime. Seetõttu katkestab see efektiivselt kirbu arengutsükli, tappes täiskasvanud kirbud (loomal), hoides ära vastsete koorumise munadest (loomal ja keskkonnas) ning hävitades vastsevormid (ainult keskkonnas). Selamektiiniga ravitud loomadelt pärinev materjal hävitab kirbumunad ja vastsed, mis ei ole varem selamektiiniga kokku puutunud, aidates sellega kontrolli all hoida kirpude esinemist loomaga kokkupuutuvas keskkonnas.

Tõestatud on ka selamektiini toime südameusside vastsete vastu.

5.2 Farmakokineetilised andmed

Pärast täppmanustamist imendub selamektiin nahalt ja saavutab maksimaalse plasmakontsentratsiooni kassidel umbes ühe päeva ja koertel umbes kolm päeva pärast manustamist.

Pärast nahalt imendumist jaotub selamektiin süsteemselt ja eritub plasmast aeglaselt, nagu võib näha jälgitavatest plasmakontsentratsioonidest 30 päeva pärast ühekordset paikset manustamist koertele ja kassidele annuses 6 mg/kg. Selamektiini pikendatud toimeaeg ja aeglane eritumine plasmast väljenduvad lõplikus poolestusajas, mis on kassidel 8 päeva ja koertel 11 päeva. Selamektiini süsteemne püsimine plasmast ja ekstensiivse metabolismi puudumine tagavad selamektiini efektiivse kontsentratsiooni 30-päevase annustamisintervalli puhul.

6. FARMATSEUTILISED ANDMED

6.1 Abiainete loetelu

Butüülhüdrosütolueen
Dipropüleenglükoolmetüüleeter
Isopropüülalkohol

6.2 Sobimatus

Ei rakendata.

6.3 Kõlblikkusaeg

Müügipakendis veterinaarravimi kõlblikkusaeg: 3 aastat.

6.4. Säilitamise eritingimused

Veterinaarravim ei vaja säilitamisel temperatuuri eritingimusi. Säilitada kinnises pakendis kuivas kohas kaitsmaks valguse ja niiskuse eest.

6.5 Vahetu pakendi iseloomustus ja koostis

Ravim on müügil 1, 4 ja 24 pipetti sisaldavate pakenditena (kõik pipeti suurused). Veterinaarravim on pakendatud alumiiniumümbrises poollähbipaistvatesse polüpropüleenist üheannuselistesse pipettidesse.

1 Evicto 15 mg pipett kassidele ja koertele sisaldab 0,25 ml 60 mg/ml lahust.

1 Evicto 45 mg pipett kassidele sisaldab 0,75 ml 60 mg/ml lahust.

1 Evicto 60 mg pipett kassidele sisaldab 1,0 ml 60 mg/ml lahust.

1 Evicto 30 mg pipett koertele sisaldab 0,25 ml 120 mg/ml lahust.

1 Evicto 60 mg pipett koertele sisaldab 0,5 ml 120 mg/ml lahust.

1 Evicto 120 mg pipett koertele sisaldab 1,0 ml 120 mg/ml lahust.

1 Evicto 240 mg pipett koertele sisaldab 2,0 ml 120 mg/ml lahust.

1 Evicto 360 mg pipett koertele sisaldab 3,0 ml 120 mg/ml lahust.

Kõik pakendi suurused ei pruugi olla müügil.

6.6 Erinõuded ettevaatusabinõude osas kasutamata jäänud veterinaarravimite või nende kasutamisest tekkinud jäätmete hävitamisel

Kasutamata jäänud veterinaarravim või selle jäätmed tuleb hävitada vastavalt kohalikule seadusandlusele.

Ravimit ei tohi sattuda veekogudesse, sest on ohtlik kaladele ja teistele veeorganismidele. Pakendid ja jäätmematerjal tuleb veekogudesse sattumise vältimiseks hävitada koos kodumajapidamises tekkivate jäätmetega.

7. MÜÜGILOA HOIDJA

VIRBAC

1ère avenue – 2065 m – LID

06516 Carros

Prantsusmaa

8. MÜÜGILOA NUMBER (NUMBRID)

EU/2/1/19/242/001-024

9. ESMASE MÜÜGILOA VÄLJASTAMISE / MÜÜGILOA UUENDAMISE KUUPÄEV

Esmase müügiloa väljastamise kuupäev: 19/07/19

10 TEKSTI LÄBIVAATAMISE KUUPÄEV

Üksikasjalikku teavet antud veterinaarravimi kohta leiab Euroopa Raviameti koduleheküljelt <http://www.ema.europa.eu/>.

MÜÜGI, TARNIMISE JA/VÕI KASUTAMISE KEELD

Ei rakendata.

LISA II

- A. RAVIMIPARTII VABASTAMISE EEST VASTUTAV TOOTJA**
- B. TARNIMIS- JA KASUTAMISTINGIMUSED VÕI PIIRANGUD**
- C. RAVIMJÄÄKIDE PIIRNORMID**
- D. MUUD TINGIMUSED JA NÕUDED MÜÜGILOALE**

A. RAVIMIPARTII VABASTAMISE EEST VASTUTAV TOOTJA

VIRBAC

1ère avenue – 2065 m – LID

06516 Carros

Prantsusmaa

B. TARNIMIS- JA KASUTAMISTINGIMUSED VÕI PIIRANGUD

Retseptiravim.

C. RAVIMJÄÄKIDE PIIRNORMID

Ei kohaldata.

D. MUUD TINGIMUSED JA NÕUDED MÜÜGILOALE

Ravimiohutuse järelevalve nõuded:

Ravimi perioodiliste ohutusaruannete (PSUR) esitamine sünkroonitakse võrdlusravimiga.

III LISA
PAKENDI MÄRGISTUS JA PAKENDI INFOLEHT

A. PAKENDI MÄRGISTUS

VÄLISPAKENDIL PEAVAD OLEMA JÄRGMISED ANDMED

Kartongkarp 15 mg (1, 4 ja 24 pipetti)

1. VETERINAARRAVIMI NIMETUS

EVICTO 15 mg täpilahus kassidele ja koertele $\leq 2,5$ kg
Selamectinum

2. TOIMEAINE(TE) SISALDUS

Selamektiin 15 mg

3. RAVIMVORM

Täpilahus.

4. PAKENDI SUURUS(ED)

1 pipett
4 pipetti
24 pipetti

x 0,25 ml

5. LOOMALIIGID

Kass, koer

6. NÄIDUSTUS(ED)

7. MANUSTAMISVIIS JA -TEE(D)

Täppmanustamine.

Enne ravimi kasutamist lugege pakendi infolehte.

8. KEELUAEG

9. ERIHOIATUS(ED), KUI VAJALIK

Enne ravimi kasutamist lugege pakendi infolehte.

10. KÕLBLIKKUSAEG

EXP {kuu, aasta}

11. SÄILITAMISE ERITINGIMUSED

Hoida kinnises originaalpakendis valguse ja niiskuse eest kaitstult.

**12. ERINÕUDED ETTEVAATUSABINÕUDE OSAS KASUTAMATA JÄÄNUD
PREPARAADI VÕI JÄÄTMETE HÄVITAMISEL, KUI NEED ON KEHTESTATUD**

Hävitamine: vt pakendi infolehte.

**13. MÄRGE „AINULT VETERINAARSEKS KASUTAMISEKS” NING TINGIMUSED
VÕI PIIRANGUD TARNIMISE JA KASUTAMISE OSAS, KUI NEED ON
KOHALDATAVAD**

Ainult veterinaarseks kasutamiseks. Retseptiravim.

14. MÄRGE ”HOIDA LASTE EEST VARJATUD JA KÄTTESAAMATUS KOHAS”

Hoida laste eest varjatud ja kättesaamatus kohas.

15. MÜÜGILOA HOIDJA NIMI JA AADRESS

VIRBAC
1ère avenue – 2065 m – LID
06516 Carros
Prantsusmaa

16. MÜÜGILOA NUMBER (NUMBRID)

EU/2/19/242/001
EU/2/19/242/002
EU/2/19/242/003

17. TOOTJAPPOOLNE PARTII NUMBER

Lot {number}

VÄLISPAKENDIL PEAVAD OLEMA JÄRGMISED ANDMED

KARTONGKARP 30 mg, 60 mg, 120 mg, 240 mg, 360 mg (1, 4 JA 24 PIPETTI)

1. VETERINAARRAVIMI NIMETUS

Evicto 30 mg täpilahus koertele 2,6–5,0 kg

Evicto 60 mg täpilahus koertele 5,1–10,0 kg

Evicto 120 mg täpilahus koertele 10,1–20,0 kg

Evicto 240 mg täpilahus koertele 20,1–40,0 kg

Evicto 360 mg täpilahus koertele 40,1–60,0 kg

Selamectinum

2. TOIMEAINE(TE) SISALDUS

Selamektiin 30 mg

Selamektiin 60 mg

Selamektiin 120 mg

Selamektiin 240 mg

Selamektiin 360 mg

3. RAVIMVORM

Täpilahus.

4. PAKENDI SUURUS(ED)

1 pipett

4 pipetti

24 pipetti

x 0,25 ml

x 0,5 ml

x 1,0 ml

x 2,0 ml

x 3,0 ml

5. LOOMALIIGID

Koer

6. NÄIDUSTUS(ED)

7. MANUSTAMISVIIS JA -TEE(D)

Täppmanustamine.

Enne ravimi kasutamist lugege pakendi infolehte.

8. KEELUAEG

9. ERIHOIATUS(ED), KUI VAJALIK

Enne ravimi kasutamist lugege pakendi infolehte.

10. KÕLBLIKKUSAEG

EXP {kuu, aasta}

11. SÄILITAMISE ERITINGIMUSED

Hoida kinnises originaalpakendis valguse ja niiskuse eest kaitstult.

**12. ERINÕUDED ETTEVAATUSABINÕUDE OSAS KASUTAMATA JÄÄNUD
PREPARAADI VÕI JÄÄTMETE HÄVITAMISEL, KUI NEED ON KEHTESTATUD**

Hävitamine: vt pakendi infolehte.

**13. MÄRGE „AINULT VETERINAARSEKS KASUTAMISEKS” NING TINGIMUSED
VÕI PIIRANGUD TARNIMISE JA KASUTAMISE OSAS, KUI NEED ON
KOHALDATAVAD**

Ainult veterinaarseks kasutamiseks. Retseptiravim.

14. MÄRGE ”HOIDA LASTE EEST VARJATUD JA KÄTTESAAMATUS KOHAS”

Hoida laste eest varjatud ja kättesaamatus kohas.

15. MÜÜGILOA HOIDJA NIMI JA AADRESS

VIRBAC
1ère avenue – 2065 m – LID
06516 Carros
Prantsusmaa

16. MÜÜGILOA NUMBER (NUMBRID)

EU/2/19/242/010

EU/2/19/242/011

EU/2/19/242/012

EU/2/19/242/013

EU/2/19/242/014
EU/2/19/242/015

EU/2/19/242/016
EU/2/19/242/017
EU/2/19/242/018

EU/2/19/242/019
EU/2/19/242/020
EU/2/19/242/021

EU/2/19/242/022
EU/2/19/242/023
EU/2/19/242/024

17. TOOTJAPOLNE PARTII NUMBER

Lot {number}

VÄLISPAKENDIL PEAVAD OLEMA JÄRGMISED ANDMED

KARTONGKARP 45 mg, 60 mg (1, 4 JA 24 PIPETTI)

1. VETERINAARRAVIMI NIMETUS

Evicto 45 mg täpilahus kassidele 2,6–7,5 kg
Evicto 60 mg täpilahus kassidele 7,6–10,0 kg
Selamectinum

2. TOIMEAINE(TE) SISALDUS

Selamektiin 45 mg
Selamektiin 60 mg

3. RAVIMVORM

Täpilahus.

4. PAKENDI SUURUS(ED)

1 pipett
4 pipetti
24 pipetti

x 0,75 ml
x 1,0 ml

5. LOOMALIIGID

Kass

6. NÄIDUSTUS(ED)

7. MANUSTAMISVIIS JA -TEE(D)

Täppmanustamine.

Enne ravimi kasutamist lugege pakendi infolehte.

8. KEELUAEG

9. ERIHOIATUS(ED), KUI VAJALIK

Enne ravimi kasutamist lugege pakendi infolehte.

10. KÕLBLIKKUSAEG

EXP {kuu, aasta}

11. SÄILITAMISE ERITINGIMUSED

Hoida kinnises originaalpakendis valguse ja niiskuse eest kaitstult.

**12. ERINÕUDED ETTEVAATUSABINÕUDE OSAS KASUTAMATA JÄÄNUD
PREPARAADI VÕI JÄÄTMETE HÄVITAMISEL, KUI NEED ON KEHTESTATUD**

Hävitamine: vt pakendi infolehte.

**13. MÄRGE „AINULT VETERINAARSEKS KASUTAMISEKS” NING TINGIMUSED
VÕI PIIRANGUD TARNIMISE JA KASUTAMISE OSAS, KUI NEED ON
KOHALDATAVAD**

Ainult veterinaarseks kasutamiseks. Retseptiravim.

14. MÄRGE ”HOIDA LASTE EEST VARJATUD JA KÄTTESAAMATUS KOHAS”

Hoida laste eest varjatud ja kättesaamatus kohas.

15. MÜÜGILOA HOIDJA NIMI JA AADRESS

VIRBAC
lère avenue – 2065 m – LID
06516 Carros
Prantsusmaa

16. MÜÜGILOA NUMBER (NUMBRID)

EU/2/19/242/004
EU/2/19/242/005
EU/2/19/242/006

EU/2/19/242/007
EU/2/19/242/008
EU/2/19/242/009

17. TOOTJAPUOLNE PARTII NUMBER

Lot {number}

**MINIMAALSED ANDMED, MIS PEAVAD OLEMA VÄIKESEL VAHETUL
SISEPAKENDIL**

Ümbrise 15 mg, 30 mg, 45 mg, 60 mg, 120 mg, 240 mg, 360 mg

1. VETERINAARRAVIMI NIMETUS

EVICTO 15 mg täpilahus kassidele ja koertele ≤ 2,5 kg

Evicto 30 mg täpilahus koertele 2,6–5,0 kg

Evicto 45 mg täpilahus kassidele 2,6–7,5 kg

Evicto 60 mg täpilahus kassidele 7,6–10,0 kg

Evicto 60 mg täpilahus koertele 5,1–10,0 kg

Evicto 120 mg täpilahus koertele 10,1–20,0 kg

Evicto 240 mg täpilahus koertele 20,1–40,0 kg

Evicto 360 mg täpilahus koertele 40,1–60,0 kg



Selamectinum

2. TOIMEAINE(TE) SISALDUS

15 mg selamektiini

30 mg selamektiini

45 mg selamektiini

60 mg selamektiini

120 mg selamektiini

240 mg selamektiini

360 mg selamektiini

3. PAKENDI SISU KAALU, MAHU VÕI ANNUSTE ARVU JÄRGI

4. MANUSTAMISVIIS(ID)

Täppmanustamine.

5. KEELUAEG

6. PARTII NUMBER

Lot {number}

7. KÕLBLIKKUSAEG

EXP {kuu, aasta}

8. MÄRGE „AINULT VETERINAARSEKS KASUTAMISEKS”

Ad us. vet.

B. PAKENDI INFOLEHT

PAKENDI INFOLEHT

Evicto täpilahus

1. MÜÜGILOA HOIDJA NING, KUI NEED EI KATTU, RAVIMIPARTII KASUTAMISEKS VABASTAMISE EEST VASTUTAVA TOOTMISLOA HOIDJA NIMI JA AADDRESS

Müügiloa hoidja ja partii vabastamise eest vastutav tootja:

VIRBAC

lère avenue – 2065 m – LID

06516 Carros

Prantsusmaa

2. VETERINAARRAVIMI NIMETUS

Evicto 15 mg täpilahus kassidele ja koertele ≤ 2,5 kg

Evicto 30 mg täpilahus koertele 2,6–5,0 kg

Evicto 45 mg täpilahus kassidele 2,6–7,5 kg

Evicto 60 mg täpilahus kassidele 7,6–10,0 kg

Evicto 60 mg täpilahus koertele 5,1–10,0 kg

Evicto 120 mg täpilahus koertele 10,1–20,0 kg

Evicto 240 mg täpilahus koertele 20,1–40,0 kg

Evicto 360 mg täpilahus koertele 40,1–60,0 kg

Selamektiin (Selamectinum)

3. TOIMEAINETE JA ABIAINETE SISALDUS

Iga üksikannus (pipett) sisaldab:

EVICTO 15 mg kassidele ja koertele	60 mg/ml lahus	selamektiin 15 mg
EVICTO 30 mg koertele	120 mg/ml lahus	selamektiin 30 mg
EVICTO 45 mg kassidele	60 mg/ml lahus	selamektiin 45 mg
EVICTO 60 mg kassidele	60 mg/ml lahus	selamektiin 60 mg
EVICTO 60 mg koertele	120 mg/ml lahus	selamektiin 60 mg
EVICTO 120 mg koertele	120 mg/ml lahus	selamektiin 120 mg
EVICTO 240 mg koertele	120 mg/ml lahus	selamektiin 240 mg
EVICTO 360 mg koertele	120 mg/ml lahus	selamektiin 360 mg

Abiained:

Butüülhüdroksütolueen 0,8 mg/ml.

Värvitu kuni kollane lahus.

4. NÄIDUSTUS(ED)

Kass ja koer

- *Ctenocephalides* spp. põhjustatud kirbuinfestatsiooni ravi ja tõrje ühe kuu jooksul pärast ravimi ühekordset manustamist. Selle ravimi toimet hukkuvad kirpude täiskasvanud vormid, munad ja

vastsed. Ravimi kirbumunade vastane toime kestab kuni 3 nädalat pärast manustamist. Kirbupopulatsiooni vähendades aitab igakuine manustamine tiinetele ja lakteerivatele loomadele ära hoida kirbuinfestatsiooni kutsikatel kuni seitsmenda elunädalani. Veterinaarravimit võib kasutada ühe komponendina kirbuallergiast tingitud dermatiidi ravis ning tänu kirbumune ja -vastseid tapvatele omadustele võib see aidata kontrollida kirpude esinemist loomaga kokkupuutuvas keskkonnas

- *Dirofilaria immitis*'e põhjustatud **südameusstõve ennetamine** veterinaarravimi igakuise manustamisega. Ravim on ohutu manustamiseks täiskasvanud südameussidega nakatunud loomadele. Siiski on kooskõlas hea loomaarstliku tavaga soovitatav, et kõiki loomi, kes on vanemad kui kuus kuud ja elavad piirkondades, kus eksisteerib *Dirofilaria immitis*'e siirutaja, kontrollitaks osana südameusstõve tõrjestrategiast regulaarselt täiskasvanud südameusside infektsiooni suhtes, ka siis, kui ravimit on manustatud iga kuu. See veterinaarravim ei toimi *Dirofilaria immitis*'e täiskasvanud vormide vastu.

- **Kuulmelestade** (*Otodectes cynotis*) põhjustatud parasitoosi ravi.

Kass

- Täiinfestatsioonide (*Felicola subrostratus*) ravi.
- Ümarusside (*Toxocara cati*) täiskasvanud vormide põhjustatud parasitooside ravi.
- Soole nugiussi (*Ancylostoma tubaeforme*) täiskasvanud vormide põhjustatud parasitooside ravi.

Koer

- Täiinfestatsiooni (*Trichodectes canis*) ravi
- Süüdiklesta (*Sarcoptes scabiei*) põhjustatud parasitoosi ravi
- Ümarusside (*Toxocara canis*) täiskasvanud vormide põhjustatud parasitooside ravi.

5. VASTUNÄIDUSTUSED

Mitte kasutada alla 6 nädala vanustel loomadel. Mitte kasutada kassidel, kes põevad veel mõnda haigust, on kurtunud või alakaalulised. Mitte kasutada, kui esineb ülitundlikkust toimeaine või ravimi ükskõik milliste abiainete suhtes.

6. KÕRVALTOIMED

Veterinaarravimi kasutamisel kassidel on harvadel juhtudel esinenud manustamiskohal kerget mööduvat alopeetsiat. Väga harva on esinenud mööduvat paikset ärritust. Alopeetsia ja ärritus mööduvad tavaliselt iseenesest, kuid mõningatel juhtudel võib vaja olla sümptomaatilist ravi.

Harvadel juhtudel võib kassidel ja koertel veterinaarravimi manustamiskohal esineda karvade kokkukleepumist ja/või vähese koguse valge pulbri ilmumist. See on normaalne ja kaob tavaliselt 24 tunni jooksul, mõjutamata veterinaarravimi ohutust ja toimet.

Veterinaarravimi lakkumise järel võib kassidel harva esineda lühike hüpersalivatsiooni periood.

Nagu ka teiste makrotsükliiliste laktoonide puhul, on pärast veterinaarravimi kasutamist nii kassidel kui ka koertel väga harva täheldatud pöörduvaid neuroloogilisi nähte, sealhulgas krambihogusid.

Kõrvaltoimete esinemissagedus on defineeritud järgnevalt:

- väga sage (kõrvaltoime(d) ilmnes(id) rohkem kui 1 loomal 10-st ravitud loomast)
- sage (rohkem kui 1-l, kuid vähem kui 10 loomal 100-st ravitud loomast)
- aeg-ajalt (rohkem kui 1, kuid vähem kui 10 loomal 1000-st ravitud loomast)
- harv (rohkem kui 1-l, kuid vähem kui 10 loomal 10 000-st ravitud loomast)
- väga harv (vähem kui 1 loomal 10 000-st ravitud loomast, sealhulgas üksikjuhud).

Kui täheldate ükskõik milliseid kõrvaltoimeid, isegi neid, mida pole käesolevas pakendi infolehes mainitud, või arvate, et veterinaarravim ei toimi, teavitage palun sellest oma veterinaararsti. Võite ka ise teavitada www.ravimiamet.ee kaudu.

7. LOOMALIIGID

Kass ja/või koer.

8. ANNUSTAMINE LOOMALIIGITI, MANUSTAMISVIIS(ID) JA -MEETOD

Täppmanustamine.

Manustada nahale kaela alumises osas abaluude ees.

Ravimit manustatakse paikset ühekordse annusena, manustades minimaalselt 6 mg/kg selamektiini. Kui veterinaarravimiga ravitakse samal loomal mitmeid kaasuvaid infestatsioone või infektsioone, tuleb veterinaarravimit korruga manustada ainult üks kord soovitatavalt 6 mg/kg annusena. Individuaalsete parasiitide raviperioodi kestus on toodud allpool.

Manustada ravimit tabeli järgi:

Kass (kg)	Ravim	Manustatav selamektiini kogus (mg)	Tugevus (mg/ml)	Manustatav kogus (pipeti suurus, ml)
≤ 2,5	1 pipett Evicto 15 mg kassidele ja koertele ≤2,5 kg	15	60	0,25
2,6–7,5	1 pipett Evicto 45 mg kassidele 2,6...7,5 kg	45	60	0,75
7,6–10,0	1 pipett Evicto 60 mg kassidele 7,6...10 kg	60	60	1,0
> 10	Sobiv pipettide kombinatsioon	Sobiv pipettide kombinatsioon	60	Sobiv pipettide kombinatsioon

Koer (kg)	Ravim	Manustatav selamektiini kogus (mg)	Tugevus (mg/ml)	Manustatav kogus (pipeti suurus, ml)
≤ 2,5	1 pipett Evicto 15 mg kassidele ja koertele ≤2,5 kg	15	60	0,25
2,6–5,0	1 pipett Evicto 30 mg koertele 2,6...5 kg	30	120	0,25
5,1–10,0	1 pipett Evicto 60 mg koertele 5,1...10 kg	60	120	0,5
10,1–20,0	1 pipett Evicto 120 mg koertele 10,1...20 kg	120	120	1,0
20,1–40,0	1 pipett Evicto 240 mg koertele 20,1...40 kg	240	120	2,0
40,1–60,0	1 pipett Evicto 360 mg koertele 40,1...60 kg	360	120	3,0
> 60	Sobiv pipettide kombinatsioon	Sobiv pipettide kombinatsioon	60/120	Sobiv pipettide kombinatsioon

Kirbuinfestatsiooni ravi ja tõrje (kass ja koer)

Üle 6 nädala vanused loomad

Veterinaarravimi loomale manustamise järel hukuvad täiskasvanud kirbud ja vastsed ning eluvõimelisi mune ei toodeta. See peatab kirpude paljunemise ja võib aidata kontrollida kirpude esinemist loomaga kokkupuutuvas keskkonnas.

Kirbuinfestatsiooni profülaktikaks tuleb veterinaarravimit manustada ühekuulise intervalliga kogu kirbuhooja jooksul, alustades kuu aega enne kirpude aktiveerumist. See kindlustab loomal olevate täiskasvanud kirpude hukkumise, eluvõimeliste munade tootmise katkemise ja (ainult keskkonnas leiduvate) vastsete hukkumise. See katkestab kirpude arengutsükli ja aitab ära hoida kirbuinfestatsiooni.

Osana kirbuallergiast põhjustatud dermatiidi ravis peab veterinaarravimit manustama ühekuulise intervalliga.

Tiinete ja imetavate loomade ravi kutsikate ja kassipoegade kirbuinfestatsiooni ennetamiseks

Kirbupopulatsiooni vähendamiseks aitab igakuine manustamine tiinetele ja lakteerivatele loomadele hoida ära kirbuinfestatsiooni kutsikatel kuni seitsmenda elunädalani.

Südameusstõve ennetamine (kass ja koer)

Veterinaarravimit võib manustada aasta ringi või vähemalt ühe kuu vältel pärast looma esimest kokkupuudet sääskedega ning seejärel iga kuu kuni sääsehooaja lõpuni. Viimane annus tuleb manustada ühe kuu vältel pärast viimast kokkupuudet sääskedega. Kui üks manustamiskord jääb vahele ja manustamisintervall on pikem kui üks kuu, vähendab kohene preparaadi manustamine ja igakuise raviskeemi taasalustamine täiskasvanud usside arenguvõimalusi. Ühe südameusstõve ennetava preparaadi asendamisel teisega tuleb esimene annus manustada ühe kuu jooksul pärast eelmise ravimi viimase annuse manustamist.

Ümarusside põhjustatud parasitooside ravi (kass ja koer)

Manustatakse üks annus veterinaarravimit.

Täiinfestatsiooni ravi (kass ja koer)

Manustatakse üks annus veterinaarravimit.

Kuulmelestade põhjustatud parasitoosi ravi (kass)

Manustatakse üks annus veterinaarravimit.

Kuulmelestade põhjustatud parasitoosi ravi (koer)

Manustatakse üks annus veterinaarravimit. Enne iga ravimi manustamist tuleb lahtine mustus välisest kuulmekäigust õrnalt eemaldada. 30 päeva pärast ravi on soovitatav teha uus veterinaarne läbivaatus, sest mõned loomad võivad vajada teistkordset ravi.

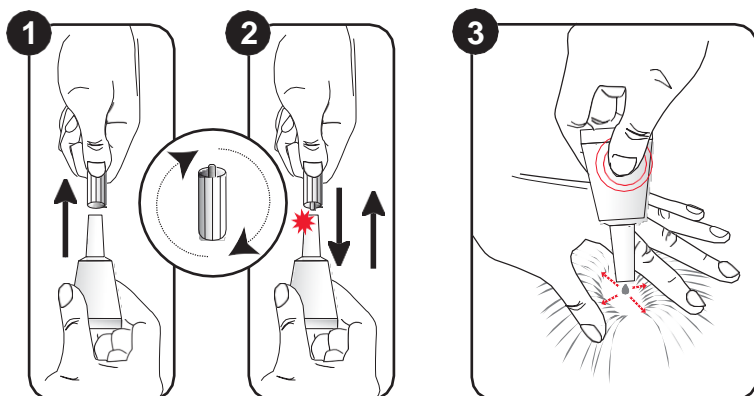
Soole nugiusside põhjustatud parasitoosi ravi (kass)

Manustatakse üks annus veterinaarravimit.

Süüdiklesta põhjustatud parasitoosi ravi (koer)

Lestade täielikuks hävitamiseks manustatakse üks annus veterinaarravimit kahel järjestikusel kuul.

9. SOOVITUSED ÕIGE MANUSTAMISE OSAS



Võtke pipett kaitsvast pakendist välja.

1. Hoides pipetti püstises asendis, eemaldage sellelt kork. Keerake kork tagurpidi ja asetage ülemine ots allpool uuesti aplikaatori otsale. Suruge korki allapoole aplikaatori kaitsme purunemiseni.
2. Eemaldage kork vahetult enne ravimi manustamist.
3. Suruge karv looma kaela alumises osas abaluude ees lahku ja paljastage nahk.

Asetage pipeti tipp otse vastu nahka. Ärge masseerige. Pigistage pipetti tugevasti, tühjendades selle sisu ühte punkti. Vältige ravimi sattumist sõrmedele.

10. KEELUAEG

Ei rakendata.

11. SÄILITAMISE ERITINGIMUSED

Hoida laste eest varjatud ja kättesaamatus kohas.

Veterinaarravim ei vaja säilitamisel temperatuuri eritingimusi. Hoida kinnises originaalpakendis valguse ja niiskuse eest kaitstult.

Ärge kasutage veterinaarravimit pärast kõlblikkusaega, mis on märgitud pipetil, ümbrisel ja kartongkarbil pärast „EXP“. Kõlblikkusaeg viitab selle kuu viimasele päevale.

12. ERIHOIATUSED

Erihoiatused iga loomaliigi kohta

Loomade pesemine kaks tundi pärast preparaadi manustamist ei vähenda selle efektiivsust.

Mitte manustada märja karvastikuga loomadele. Siiski ei vähenda looma vee või šampooniga pesemine 2 tundi või rohkem pärast veterinaarravimi manustamist selle efektiivsust.

Kuulmelestadest põhjustatud parasitoosi raviks mitte manustada otse kuulmekäiku.

Ettevaatusabinõud kasutamisel loomadel

Veterinaarravim on mõeldud ainult naha pinnale manustamiseks. Mitte manustada suukaudselt või parenteraalselt.

Hoida ravitud loomi vähemalt 30 minutit pärast preparaadi manustamist või karvastiku kuivamiseni eemal lahtisest tulest või teistest süüteallikatest.

Preparaadi äralakkumise vältimiseks on tähtis manustada ravimit täpselt juhendi järgi. Kassidel võib pärast veterinaarravimi lakkumist esineda harva lühike hüpersalivatsiooni periood.

Ettevaatusabinõud veterinaarravimit loomale manustavale isikule

Veterinaarravim on kergsüttiv: hoida eemal kuumusest, sädemetest, lahtisest tulest ja teistest süüteallikatest.

Ärge suitsetage, sööge ega jooge ravimi käsitlemise ajal.

Ravim võib põhjustada naha ja silmade ärritust. Kohe pärast veterinaarravimi kasutamist peske käed ja ravimiga kokkupuutunud nahk põhjalikult seebi ning veega. Preparaadi juhuslikul sattumisel silma loputada silmi kohe veega ja pöörduda viivitamatult arsti poole ning näidata pakendi infolehte või pakendi etiketti.

Vältida otsest kokkupuudet ravitud loomadega kuni manustamiskoha kuivamiseni. Ravimise päeval ei tohi lapsed ravitud loomi katsuda ning loomadel ei tohi lubada magada omanikega, eriti koos lastega. Kasutatud pakendid tuleb kohe ära visata ja mitte jätta lastele kättesaadavasse või nähtavasse kohta. Tundliku nahaga või seda tüüpi preparaatide suhtes teadaoleva allergiaga inimesed peavad preparaati käsitlema ettevaatlikult.

Muud ettevaatusabinõud

Ravitud loomi ei tohi lubada veekogudesse kuni kaks tundi pärast preparaadi manustamist.

Tiinus ja laktatsioon

Lubatud kasutada tiinetel ja lakteerivatel kassidel ning koertel.

Sigivus

Lubatud kasutada aretuses kasutatavatel kassidel ja koertel.

Koostoimed teiste ravimitega ja muud koostoimed

Ei ole teada.

Üleannustamine (sümptomid, esmaabi, antidoodid)

Selamektiini kümnekordse soovitatava annuse manustamise järel ei täheldatud soovimatuid toimeid. Selamektiini manustamisel täiskasvanud südameussidega nakatunud kassidele ja koertele kolmekordses soovitatavas annuses kõrvatoimeid ei esinenud. Selamektiini manustamisel kolmekordses soovitatavas annuses aretuses kasutatavatele isastele ja emastele koertele ning kassidele, sealhulgas tiinetele ja lakteerivatele, järglasi imetavatele emasloomadele, ja viiekordses annuses ivermektiini suhtes tundlikele kollidele, kõrvaltoimeid ei esinenud.

13. ERINÕUDED ETTEVAATUSABINÕUDE OSAS KASUTAMATA JÄÄNUD PREPARAADI VÕI NENDE JÄÄTMETE, KUI NEID TEKIB, HÄVITAMISEL

Kasutamata jäänud ravimeid ega jäätmematerjali ei tohi ära visata kanalisatsiooni kaudu.

Selamektiini võib olla ohtlik kaladele ja nende toiduks olevatele veeorganismidele.

Pakendid ja jäätmematerjal tuleb veekogudesse sattumise vältimiseks hävitada koos kodumajapidamises tekkivate jäätmetega.

14. PAKENDI INFOLEHE VIIMASE KOOSKÕLASTAMISE KUUPÄEV

Üksikasjalikku teavet antud veterinaarravimi kohta leiab Euroopa Ravimiameti koduleheküljelt (<http://www.ema.europa.eu>).

15. LISAINFO

Ravim on müügil 1, 4 ja 24 pipetti sisaldavate pakenditena (kõik pipeti suurused). Kõik pakendi suurused ei pruugi olla müügil.

Lisaküsimuste tekkimisel veterinaarravimi kohta pöörduge palun müügiloa hoidja kohaliku esindaja poole.

België/Belgique/Belgien

VIRBAC BELGIUM NV
Esperantolaan 4
BE-3001 Leuven
Tél/Tel : +32-(0)16 387 260

Tel: 32 (0) 10 47 06 35

Република България

VIRBAC S.A.
1^{ère} avenue 2065 m LID
FR-06516 Carros
Франция
Тел: 33 (0) 4 92 08 73 00

Česká republika

VIRBAC
1^{ère} avenue 2065 m LID
FR-06516 Carros
Francie
Tel: 33 (0) 4 92 08 73 00

Danmark

VIRBAC Danmark A/S
Profilverj 1
DK-6000 Kolding
Tlf: +45 75521244
T

Deutschland

VIRBAC Tierarzneimittel GmbH
Rögen 20
DE-23843 Bad Oldesloe
Tel: 49 (4531) 805 111

Eesti

VIRBAC
1^{ère} avenue 2065 m LID
FR-06516 Carros
Prantsusmaa
Tel: +33-(0)4 92 08 73 00
E-mail:

Ελλάδα

VIRBAC HELLAS A.E.
13^ο χλμ Ε.Ο. Αθηνών - Λαμίας
EL-14452, Μεταμόρφωση
ηλ:Tel: +30 210 6219520
E-mail: info@virbac.gr

Lietuva

VIRBAC
1^{ère} avenue 2065 m LID
FR-06516 Carros
Prancūzija
Tel: +33-(0)4 92 08 73 00
T

Luxembourg/Luxemburg

VIRBAC BELGIUM NV
Esperantolaan 4
BE-3001 Leuven
Belgique / Belgien
Tél/Tel: +32-(0)16 387 260

Magyarország

VIRBAC HUNGARY KFT
Szent István krt.11.II/21.
HU-1055 Budapest
Tel: +36703387177
Tel: 33 (0) 4 92 08 73 00

Malta

VIRBAC
1^{ère} avenue 2065 m LID
FR-06516 Carros
Franza
Tel: 33 (0) 4 92 08 73 00

Nederland

VIRBAC NEDERLAND BV
Hermesweg 15
NL-3771 ND-Barneveld
Tel: 31 (0) 342 427 127

Norge

VIRBAC Danmark A/S
Profilverj 1
DK-6000 Kolding
Tel: + 45 75521244
Tel: 33 (0) 4 92 08 73 00

Österreich

VIRBAC Österreich GmbH
Hildebrandgasse 27
A-1180 Wien
Tel: 43 (0) 1 21 834 260

España

VIRBAC ESPAÑA, S.A.
Angel Guimerá 179-181
ES-08950 - Esplugues de Llobregat
(Barcelona)
Tel: + 34 (0) 93 470 79 40

France

VIRBAC
13^{ème} rue LID
FR-06517 Carros
Tél : +33-(0)805 05 55 55

Hrvatska

VIRBAC
1^{ère} avenue 2065 m LID
FR-06516 Carros
Francuska
Tel: 33 (0) 4 92 08 73 00

Ireland

VIRBAC
1^{ère} avenue 2065 m LID
FR-06516 Carros
France
Tel: + 33 (0) 4 92 08 73 00

Ísland

VIRBAC S.A.
1^{ère} avenue 2065 m LID
FR-06516 Carros
Frakkland
Simi: 33 (0) 4 92 08 73 00

Italia

VIRBAC SRL
Via Ettore Bugatti, 15
IT-20142 Milano
Tel: +39 02 40 92 47 1

Κύπρος

VIRBAC HELLAS A.E.
13^ο χλμ Ε.Ο. Αθηνών - Λαμίας
EL-14452, Μεταμόρφωση
Τηλ.: +30 2106219520
Tel: +357 24813333

Latvija

VIRBAC
1^{ère} avenue 2065 m LID
FR-06516 Carros
Francjia

Polska

VIRBAC Sp. o.o.
ul. Puławska 314
PL 02-819 Warszawa
Tel.: + 48 22 855 40 46

Portugal

VIRBAC DE Portugal LABORATÓRIOS LDA
R.do Centro Empresarial
Ed13-Piso 1- Esc.3
Quinta da Beloura
PT-2710-693 Sintra
Tel: 00 351 219 245 020

România

VIRBAC
1^{ère} avenue 2065 m LID
FR-06516 Carros
Franța
Tel: 33 (0) 4 92 08 73 00

Slovenija

VIRBAC
1^{ère} avenue 2065 m LID
FR-06516 Carros
Francija
Tel: 33 (0) 4 92 08 73 00

Slovenská republika

VIRBAC
1^{ère} avenue 2065 m LID
FR-06516 Carros
Francúzsko
Tel: 33 (0) 4 92 08 73 00

Suomi/Finland

VIRBAC
1^{ère} avenue 2065 m LID
FR-06516 Carros
Puh/Tel: 33 (0) 4 92 08 73 00

Sverige

VIRBAC Danmark A/S Filial Sverige
c/o Incognito AB
Box 1027
SE-171 21 Solna
Tel: +45 75521244
Tel: 33 (0) 4 92 08 73 00

United Kingdom (Northern Ireland)

VIRBAC
1^{ère} avenue 2065m LID
FR-06516 Carros
France

el: +33-(0)4 92 08 73 00E-mail:

el: + 33-(0)4 92 08 73 00Tel: 44 (0) 1359 243243