

NOTICE**Eliminall 67/134/268/402 mg Solution pour spot-on pour chiens****1. NOM ET ADRESSE DU TITULAIRE DE L'AUTORISATION DE MISE SUR LE MARCHÉ ET DU TITULAIRE DE L'AUTORISATION DE FABRICATION RESPONSABLE DE LA LIBÉRATION DES LOTS, SI DIFFÉRENT.**

Titulaire de l'autorisation de mise sur le marché et fabricant responsable de la libération des lots :

KRKA, d.d., Novo mesto
Šmarješka cesta 6
8501 Novo mesto
Slovénie

2. DÉNOMINATION DU MÉDICAMENT VÉTÉRINAIRE

Eliminall 67/134/268/402 mg Solution pour spot-on pour chiens
Fipronil

3. LISTE DE LA (DES) SUBSTANCE(S) ACTIVE(S) ET AUTRE(S) INGRÉDIENT(S)

1 dose (pipette) contient :

Dose	Substance Active	Concentration	Excipient Butylhydroxyanisole (E320)	Excipient Butylhydroxytoluène (E321)
Eliminall 67 mg	Fipronil	67 mg	0.134 mg	0.067 mg
Eliminall 134 mg	Fipronil	134 mg	0.27 mg	0.13 mg
Eliminall 268 mg	Fipronil	268 mg	0.54 mg	0.27 mg
Eliminall 402 mg	Fipronil	402 mg	0.80 mg	0.40 mg

Solution spot-on.

Liquide limpide jaune à jaune clair.

4. INDICATION(S)

Traitement des infestations par les puces (*Ctenocephalides* spp.) et les tiques (*Dermacentor reticulatus*).

Traitement des infestations par les poux broyeurs (*Trichodectes canis*) chez les chiens. La plupart des poux sont tués dans les deux jours.

Le produit a une efficacité insecticide contre les nouvelles infestations par les puces adultes jusqu'à 8 semaines. L'efficacité acaricide persiste jusqu'à 4 semaines contre les tiques *Rhipicephalus sanguineus* et *Dermacentor reticulatus* et jusqu'à 3 semaines contre *Ixodes ricinus*. Si des tiques appartenant à certaines espèces (*Ixodes ricinus*, *Rhipicephalus sanguineus*) sont présentes au moment de l'application du produit, elles peuvent ne pas être toutes tuées dans les premières 48 heures.

5. CONTRE-INDICATION(S)

En l'absence de données disponibles, ne pas traiter les chiots de moins de 2 mois et/ou pesant moins de 2 kg.

Ne pas utiliser chez les animaux malades (par ex. maladies systémiques, fièvre,...) ou convalescents.

Ne pas utiliser chez les lapins car des effets secondaires parfois létaux peuvent avoir lieu.

Ce produit a été spécialement développé pour les chiens. Ne pas utiliser chez les chats car cela peut conduire à un surdosage.

Ne pas utiliser en cas d'hypersensibilité à la substance active, au diméthyl sulfoxyde ou tout autre des excipients .

6. EFFETS INDÉSIRABLES

Si l'animal se lèche, on peut observer un bref épisode d'hypersalivation.

Dans des cas extrêmement rares, on peut observer des réactions cutanées transitoires au site d'application (décoloration de la peau, alopecie locale, prurit et erythème) et des cas de prurit ou alopecie généralisés. Des cas d'hypersalivation, des symptômes neurologiques réversibles (hyperesthésie, dépression, symptômes nerveux) ou des vomissements ou des symptômes respiratoires ont été exceptionnellement observés après utilisation.

La fréquence des effets indésirables est définie comme suit :

- très fréquent (effets indésirables chez plus d'1 animal sur 10 animaux traités)
- fréquent (entre 1 et 10 animaux sur 100 animaux traités)
- peu fréquent (entre 1 et 10 animaux sur 1 000 animaux traités)
- rare (entre 1 et 10 animaux sur 10 000 animaux traités)
- très rare (moins d'un animal sur 10 000 animaux traités, y compris les cas isolés)

Si vous constatez des effets secondaires, même ceux ne figurant pas sur cette notice ou si vous pensez que le médicament n'a été pas efficace, veuillez en informer votre vétérinaire.

7. ESPÈCE(S) CIBLE(S)

Chiens

8. POSOLOGIE POUR CHAQUE ESPÈCE, VOIE(S) ET MODE D'ADMINISTRATION

Voie d'administration et dosage :

Spot-on.

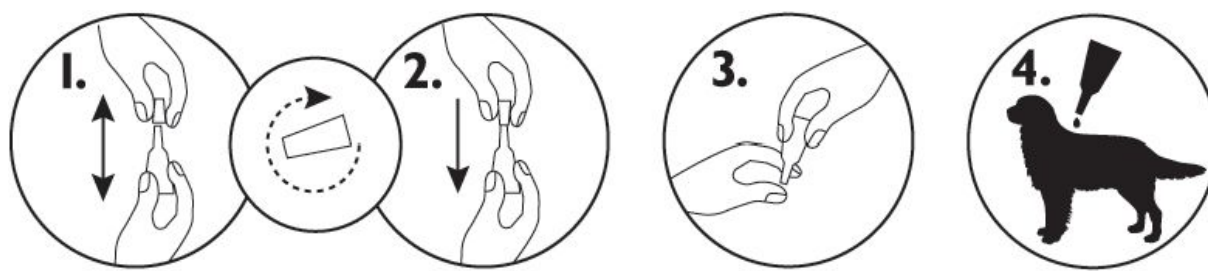
Administrer par application directe sur la peau en fonction du poids corporel comme suit :

Chiens – poids corporel	Quantité des pipettes	Volume d'une pipette	Concentration
Plus de 2 kg et jusqu' à 10 kg	1 pipette	0.67 ml	67 mg
Plus de 10 kg et jusqu' à 20 kg	1 pipette	1.34 ml	134 mg
Plus de 20 kg et jusqu' à 40 kg	1 pipette	2.68 ml	268 mg
Plus de 40 kg et jusqu' à 60 kg	1 pipette	4.02 ml	402 mg
Plus de 60 kg	1 pipette + pipette plus	4.02 ml + combinaison	402 mg + combinaison

	petite adaptée au poids	appropriée au restant du poids	appropriée au restant du poids
--	-------------------------	--------------------------------	--------------------------------

Mode d'administration :

1. Retirer la pipette de son enveloppe. Tenir la pipette droite, dévisser et retirer le capuchon.
2. Prendre le capuchon, le retourner et le placer à l'envers sur le bout allongé de la pipette. Appuyer et appliquer une rotation sur le capuchon afin de briser le joint. Retirer le capuchon.
3. Ecarter les poils entre les omoplates afin de rendre la peau de l'animal visible.
4. Appliquer l'embout de la pipette directement sur la peau et presser la pipette plusieurs fois afin de la vider de son contenu. Vider le contenu sur la peau en un ou deux points.



9. CONSEILS POUR UNE ADMINISTRATION CORRECTE

Il est important de s'assurer que le produit est appliqué à un endroit où l'animal ne peut se lécher et de s'assurer que les animaux ne se lèchent pas entre eux directement après le traitement.

Les poils doivent être écartés et le produit appliqué directement sur la peau. Des modifications de pelage temporaire (poil collant/gras et/ou présence de dépôts) peuvent être observées au site d'application.

Afin d'assurer un contrôle optimal des infestations par les puces et/ou les tiques, le programme de traitement doit être basé sur la situation épidémiologique locale.

En l'absence d'étude d'innocuité, l'intervalle de retraitement minimal est de 4 semaines.

10. TEMPS D'ATTENTE

Sans objet

11. CONDITIONS PARTICULIÈRES DE CONSERVATION

Tenir hors de la vue et de la portée des enfants.

Conserver dans le conditionnement d'origine de façon à protéger de la lumière et de l'humidité.

Le produit doit être maintenu à température ambiante (supérieure à 14°C) pendant environ une heure avant administration.

Ne pas utiliser ce médicament vétérinaire après la date de péremption figurant sur l'étiquette et la boîte après EXP. La date de péremption correspond au dernier jour du mois indiqué.

12. MISE(S) EN GARDE PARTICULIÈRE(S)

Mises en garde particulières à chaque espèce cible

Eviter tout bain/immersion dans l'eau dans les deux jours suivant l'application du produit.

Une immersion hebdomadaire dans l'eau pendant une minute a montré une rémanence de l'efficacité insecticide contre les puces de 7 semaines.

Le produit ne prévient pas l'attachement des tiques. Si l'animal a été traité avant l'exposition aux tiques, les tiques seront tuées dans les 24 à 48 heures après l'attachement, soit généralement avant qu'elles ne soient gorgées de sang, ce qui minimise mais n'exclut pas le risque de transmission de maladies infectieuses. Une fois mortes, les tiques tombent de l'animal, mais celles qui restent accrochées peuvent être enlevées en tirant doucement dessus. Les puces des animaux de compagnie infestent souvent leurs zones de repos habituelles comme leur panier, leur zone de couchage et les tapis et les meubles rembourrés. Ces endroits doivent être traités au début de traitement et en cas d'une infestation massive avec un insecticide adapté et par aspiration régulière.

Pour un contrôle optimal de l'infestation par les puces dans un foyer contenant plusieurs animaux de compagnie, tous les chiens et les chats du foyer doivent être traités avec un insecticide approprié.

Précautions particulières d'emploi chez les animaux

Peser les animaux avec précision avant le traitement.

Eviter tout contact avec les yeux de l'animal. En cas de contact accidentel avec les yeux, rincer immédiatement et abondamment les yeux avec de l'eau.

Il est important de s'assurer que le produit est appliqué à un endroit où l'animal ne peut se lécher et de s'assurer que les animaux ne se lèchent pas entre eux directement après le traitement.

Ne pas appliquer sur des plaies ou sur une peau abîmée.

Précautions particulières à prendre par la personne qui administre le médicament vétérinaire aux animaux

Ce produit peut occasionner une irritation des muqueuses et des yeux. C'est pourquoi, éviter tout contact avec la bouche et les yeux.

En cas de contact accidentel avec les yeux, les rincer immédiatement et abondamment à l'eau. Si l'irritation oculaire persiste, demandez immédiatement conseil à un médecin et montrez-lui la notice ou l'étiquette. Eviter de toucher le contenu de la pipette avec les doigts. Si cela se produit, se laver les mains avec du savon et de l'eau.

Se laver les mains après utilisation.

Les personnes présentant une hypersensibilité connue au fipronil ou au diméthyl sulphoxide ou à l'un des excipients devraient éviter tout contact avec le médicament vétérinaire.

Tant que le site d'application n'est pas sec, les animaux traités ne doivent pas être manipulés et les enfants ne doivent pas être autorisés à jouer avec les animaux traités. Il est donc recommandé de ne pas traiter les animaux pendant la journée, mais en début de soirée et de ne pas laisser les animaux récemment traités dormir avec leurs propriétaires, surtout avec les enfants.

Utilisation en cas de gestation, de lactation ou de ponte

Les études de laboratoire sur le fipronil n'ont pas mis en évidence d'effet tératogènes ou embryotoxiques. Aucune étude n'a été réalisée avec ce produit sur des femelles gestantes et

allaitantes. L'utilisation du produit en cas de gestation ou de lactation ne doit se faire qu'après évaluation du rapport bénéfice/risque établie par le vétérinaire.

Surdosage (symptômes, conduite d'urgence, antidotes)

Aucun effet secondaire n'a été observé dans les études d'innocuité menées sur des chiots de 8 semaines, des chiens en croissance et des chiens pesant environ 2 kg, traités une fois à 5 fois la dose recommandée. Cependant, le risque d'observer un effet secondaire (se reporter à la section 6) peut augmenter avec le surdosage, donc toujours utiliser la pipette correspondante au poids de l'animal concerné.

13. PRÉCAUTIONS PARTICULIÈRES POUR L'ÉLIMINATION DES MÉDICAMENTS VÉTÉRINAIRES NON UTILISÉS OU DES DÉCHETS DÉRIVÉS DE CES MÉDICAMENTS, LE CAS ÉCHÉANT

Tous médicaments vétérinaires non utilisés ou déchets dérivés de ces médicaments doivent être éliminés conformément aux exigences locales.

Le fipronil peut nuire aux organismes aquatiques. Ne pas jeter le produit ou les emballages vides dans les étangs, les rivières et les ruisseaux.

14. DATE DE LA DERNIÈRE NOTICE APPROUVÉE

Février 2022

15. INFORMATIONS SUPPLÉMENTAIRES

Pipette en polypropylène blanc avec bouchon en polyéthylène ou polyoxyméthylène. Chaque pipette est présentée dans une enveloppe tripartite en téréphtalate, aluminium et polyéthylène basse densité.

Boîte de 1, 3, 6, 10, 20 ou 30 pipettes.

Toutes les présentations peuvent ne pas être commercialisées.

Pour toute information complémentaire concernant ce médicament vétérinaire, veuillez prendre contact avec le représentant local du titulaire de l'autorisation de mise sur le marché.

Distributeur :

Zoetis Belgium SA
Rue Laid Burniat 1
1348 Louvain-la-Neuve
Belgique

Eliminall 67 mg: BE-V465751
Eliminall 134 mg: BE-V465760
Eliminall 268 mg: BE-V465777
Eliminall 402 mg: BE-V465786

Délivrance libre