

NOTICE
Advantage Dog

1. NOM ET ADRESSE DU TITULAIRE DE L'AUTORISATION DE MISE SUR LE MARCHÉ ET DU TITULAIRE DE L'AUTORISATION DE FABRICATION RESPONSABLE DE LA LIBÉRATION DES LOTS, SI DIFFÉRENT

Titulaire de l'autorisation de mise sur le marché:

Elanco Animal Health GmbH
Alfred-Nobel-Str. 50
40789 Monheim
Allemagne

Fabricant responsable de la libération des lots:

KVP Pharma + Veterinär Produkte GmbH
Projensdorfer Str. 324, D-24106 Kiel
Allemagne

2. DÉNOMINATION DU MÉDICAMENT VÉTÉRINAIRE

Advantage Dog 40
Advantage Dog 100
Advantage Dog 250
Advantage Dog 400
Imidaclopride

3. LISTE DE LA (DES) SUBSTANCE(S) ACTIVE(S) ET AUTRE(S) INGRÉDIENT(S)

Substance active:

10% (100 mg/ml) imidaclopride

Excipients:

0,1% (1 mg/ml) butylhydroxytoluène (E321)
Alcool benzylique

Chaque pipette contient:

	Pipette	Imidaclopride	E321
Advantage Dog 40 (< 4 kg)	0,4 ml	40 mg	0,4 mg
Advantage Dog 100 ($\geq 4 < 10$ kg)	1,0 ml	100 mg	1,0 mg
Advantage Dog 250 ($\geq 10 < 25$ kg)	2,5 ml	250 mg	2,5 mg
Advantage Dog 400 (≥ 25 kg)	4,0 ml	400 mg	4,0 mg

4. INDICATION(S)

Prévention et traitement des infestations de puces et traitement de poux broyeurs (*Trichodectes canis*) chez les chiens.

Les puces présentes sur le chien sont tuées dans les 24 heures qui suivent le traitement. Un seul traitement prévient les ré-infestations par les puces pendant 4 semaines.

5. CONTRE-INDICATIONS

Ne pas traiter les chiots non sevrés de moins de 8 semaines.

Ne pas utiliser chez les animaux présentant une hypersensibilité connue à la substance active ou à l'un des excipients.

6. EFFETS INDÉSIRABLES

Le produit a un goût amer et pourra provoquer occasionnellement une salivation si le chien se lèche au site d'application, immédiatement après le traitement. Il ne s'agit pas d'un signe d'intoxication; cet effet disparaît en quelques minutes, sans aucun traitement.

Dans de très rares cas des réactions cutanées telles qu'une alopecie, des rougeurs, du prurit et des lésions dermiques peuvent se produire. De l'agitation et de la désorientation ont également été signalées. Très exceptionnellement une salivation excessive et des signes neurologiques comme de l'incoordination, des tremblements et de la dépression ont également été signalés chez les chiens.

Si vous constatez des effets secondaires, même ceux ne figurant pas sur cette notice ou si vous pensez que le médicament n'a pas été efficace, veuillez en informer votre vétérinaire.

7. ESPÈCE(S) CIBLE(S)

Chiens.

8. POSOLOGIE POUR CHAQUE ESPÈCE, VOIE(S) ET MODE D'ADMINISTRATION

Les instructions du vétérinaire pour l'usage de ce produit doivent être suivies.

Dosage et schéma posologique

Chien (kg poids corporel)	Produit	Nombre de pipettes	Imidaclopride (mg/kg poids corporel)
Moins de 4 kg	Advantage Dog 40	1 x 0,4 ml	minimum 10
4 à moins de 10 kg	Advantage Dog 100	1 x 1,0 ml	minimum 10
10 à moins de 25 kg	Advantage Dog 250	1 x 2,5 ml	minimum 10
25 à moins de 40 kg	Advantage Dog 400	1 x 4,0 ml	minimum 10
40 kg et plus	Advantage Dog 400	2 x 4,0 ml	minimum 10

La ré-infestation par émergence de nouvelles puces dans l'environnement pourra survenir pendant 6 semaines, voire plus, après le traitement. Le renouvellement du traitement peut alors s'avérer nécessaire en fonction de la pression parasitaire. Afin de réduire l'infestation dans l'environnement de l'animal, il est conseillé de traiter cet environnement contre les puces, aussi bien adultes qu'aux différents stades de leur développement.

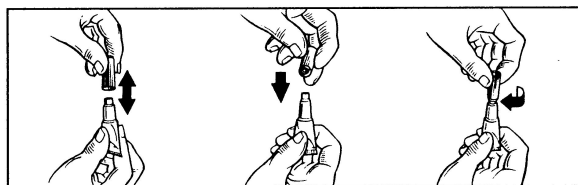
Le produit reste efficace même si l'animal est mouillé, par exemple lors d'une baignade ou lors d'une averse. Cependant, lors de baignades ou bains réguliers, un renouvellement du traitement peut s'avérer nécessaire, en fonction de la présence de puces dans l'environnement. Dans ce cas, respecter un intervalle d'une semaine au moins entre 2 applications.

En cas d'infestations par les poux broyeur, une visite de contrôle chez le vétérinaire 30 jours après l'application est conseillée car une seconde application peut être nécessaire chez certains chiens.

Mode d'administration

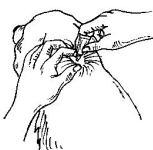
Sortir une pipette de l'emballage. Pour les chiens d'un poids corporel de 40 kg et plus, utiliser **deux** pipettes (Advantage Dog 400).

Tenir la pipette en position verticale, tourner et tirer le capuchon. Utiliser le capuchon à l'envers pour visser et perforer l'orifice de la pipette.



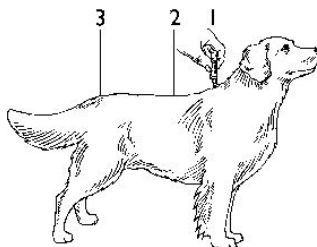
Pour les chiens de moins de 25 kg:

Maintenir le chien en position debout, écarter les poils entre les omoplates jusqu'à ce que la peau soit visible. Placer l'extrémité de la pipette sur la peau et presser fermement plusieurs fois pour en vider le contenu directement sur la peau.



Pour les chiens de 25 kg et plus:

Maintenir le chien en position debout pour faciliter l'application du produit. Le contenu entier de la pipette doit être appliqué uniformément à 3 à 4 endroits, tous situés sur la ligne du dos, entre les omoplates et la base de la queue. Ecarter les poils à chaque endroit jusqu'à ce que la peau soit visible.



Placer l'ouverture de la pipette sur la peau et presser doucement pour en vider une partie du contenu directement sur la peau.

9. CONSEILS POUR UNE ADMINISTRATION CORRECTE

A usage externe uniquement.

Ne pas appliquer une quantité excessive de produit en un seul point; la solution pourrait couler sur les flancs du chien.

Une application correcte permet de minimiser le risque que le chien lèche le produit, voir aussi section *Effets indésirables*.

Appliquer uniquement sur une peau saine. Eviter que les animaux récemment traités se lèchent entre eux.

10. TEMPS D'ATTENTE

Pas d'application.

11. CONDITIONS PARTICULIÈRES DE CONSERVATION

Tenir hors de la vue et de la portée des enfants.

A conserver à l'écart des aliments et boissons y compris ceux pour animaux.
Garder la plaquette dans la boîte en carton.

12. MISE(S) EN GARDE PARTICULIÈRE(S)

Précautions particulières d'emploi chez l'animal

Ce produit est à usage externe et ne peut être administré par voie orale.

Une intoxication après ingestion orale accidentelle chez l'animal est improbable. Dans ce cas, le traitement devra être symptomatique et sous surveillance vétérinaire. Il n'y a pas d'antidote spécifique connu mais l'administration de charbon actif peut être bénéfique.

Prendre les précautions nécessaires afin d'éviter tout contact du contenu de la pipette avec les yeux ou la bouche de l'animal à traiter.

Eviter que les animaux traités récemment ne se lèchent entre eux.

Précautions particulières à prendre par la personne qui administre le médicament vétérinaire aux animaux

Bien se laver les mains après application.

En cas de contact avec la peau, laver avec de l'eau et du savon.

Les personnes présentant une sensibilité cutanée connue peuvent être particulièrement sensibles à ce produit.

Eviter tout contact du produit avec les yeux et la bouche.

En cas de contact accidentel avec les yeux, rincer abondamment les yeux à l'eau. Si une irritation de la peau ou des yeux persiste, ou si le produit est avalé accidentellement, consulter un médecin.

Ne pas manger, boire ou fumer pendant l'application.

13. PRÉCAUTIONS PARTICULIÈRES POUR L'ÉLIMINATION DES MÉDICAMENTS VÉTÉRINAIRES NON UTILISÉS OU DES DÉCHETS DÉRIVÉS DE CES MÉDICAMENTS, LE CAS ÉCHÉANT

Tous médicaments vétérinaires non utilisés ou déchets dérivés de ces médicaments doivent être éliminés conformément aux exigences locales.

14. DATE DE LA DERNIÈRE NOTICE APPROUVÉE

05/2025

15. INFORMATIONS SUPPLÉMENTAIRES

Toutes les présentations peuvent ne pas être commercialisées.

Des études supplémentaires attribuent à l'imidaclopride, en plus de son action contre les puces adultes, un effet larvicide constaté dans l'environnement de l'animal traité. Les larves présentes dans l'environnement de l'animal sont tuées après contact avec l'animal traité.

Le solvant contenu dans ce produit pourrait marquer certains matériaux tels que le cuir, les tissus, plastiques et surfaces vernies. S'assurer que le point d'application est sec avant tout contact avec l'une de ces surfaces.

Les études réalisées avec l'imidaclopride sur les rats et les lapins n'ont pas mis en évidence des effets embryotoxiques primaires, tératogènes ou toxiques sur la reproduction. Les études réalisées sur les chiennes

en gestation et allaitantes en contact avec leur portée sont limitées. Ces essais laissent présumer jusqu'à présent qu'aucun effet secondaire n'est à prévoir chez ces animaux.

Aucune incompatibilité n'a été observée entre ce médicament, à deux fois la dose thérapeutique, et les médicaments vétérinaires suivants d'usage courant: fenthion, lufénuron, milbémycin, fêbantel, pyrantel et praziquantel. La compatibilité de ce médicament a été également démontrée avec un large éventail de traitements de routine dans les conditions pratiques, y compris la vaccination.

L'imidaclopride est toxique pour les organismes aquatiques. Pour prévenir les effets néfastes sur les organismes aquatiques, les chiens traités ne doivent pas rentrer dans des cours d'eau pendant 48 heures après le traitement.

BE-V459697

Délivrance libre