

I LISA
RAVIMI OMADUSTE KOKKUVÕTE

1. VETERINAARRAVIMI NIMETUS

EVICTO 15 mg täpilahus kassidele ja koertele ≤2,5 kg
EVICTO 30 mg täpilahus koertele 2,6...5,0 kg
EVICTO 45 mg täpilahus kassidele 2,6...7,5 kg
EVICTO 60 mg täpilahus kassidele 7,6...10,0 kg
EVICTO 60 mg täpilahus koertele 5,1...10,0 kg
EVICTO 120 mg täpilahus koertele 10,1...20,0 kg
EVICTO 240 mg täpilahus koertele 20,1...40,0 kg
EVICTO 360 mg täpilahus koertele 40,1...60,0 kg

2. KVALITATIIVNE JA KVANTITATIIVNE KOOSTIS

Üks üheannuseline pipett sisaldab:

Toimeained:

EVICTO 15 mg kassidele ja koertele	60 mg/ml lahus	selamektiin	15 mg
EVICTO 30 mg koertele	120 mg/ml lahus	selamektiin	30 mg
EVICTO 45 mg kassidele	60 mg/ml lahus	selamektiin	45 mg
EVICTO 60 mg kassidele	60 mg/ml lahus	selamektiin	60 mg
EVICTO 60 mg koertele	120 mg/ml lahus	selamektiin	60 mg
EVICTO 120 mg koertele	120 mg/ml lahus	selamektiin	120 mg
EVICTO 240 mg koertele	120 mg/ml lahus	selamektiin	240 mg
EVICTO 360 mg koertele	120 mg/ml lahus	selamektiin	360 mg

Abiained:

Abiainete ja muude koostisosade kvalitatiivne koostis	Kvantitatiivne koostis, kui see teave on oluline veterinaarravimi nõuetekohaseks manustamiseks
Butüülhüdrosütolueen	0,8 mg/ml
Dipropüleenglükoolmetüüleeter	
Isopropüülalkohol	

Värvitu kuni kollane lahus.

3. KLIINILISED ANDMED

3.1 Loomaliigid

Koer ja kass.

3.2 Näidustused loomaliigiti

Kass ja koer:

- *Ctenocephalides* spp. põhjustatud kirbuinfestatsiooni ravi ja tõrje ühe kuu jooksul pärast veterinaarravimi ühekordset manustamist. Selle veterinaarravimi toimel hukuvad kirpude täiskasvanud vormid, munad ja vastsed. Veterinaarravimi kirbumunade vastane toime kestab kuni 3 nädalat pärast manustamist. Kirbupopulatsiooni vähendades aitab igakuine manustamine tiinetele ja lakteerivatele loomadele ära hoida kirbuinfestatsiooni kutsikatel kuni seitsmenda elunädalani. Veterinaarravimit võib kasutada ühe komponendina kirbuallergiast tingitud dermatiidi ravis ning kirbumune ja -vastseid

hävitavate omaduste tõttu võib see aidata kontrollida kirpude esinemist loomaga kokkupuutuvas keskkonnas.

- *Dirofilaria immitis*'e põhjustatud südameusstõve ennetamine veterinaarravimi igakuise manustamisega. Veterinaarravim on ohutu manustamiseks täiskasvanud südameussidega nakatunud loomadele. Siiski on kooskõlas hea loomaarstliku tavaga soovitatav, et kõiki loomi, kes on vanemad kui kuus kuud ja elavad maades, kus eksisteerib *Dirofilaria immitis*'e siirutaja, kontrollitaks täiskasvanud südameusside infektsiooni suhtes enne ravi selle veterinaarravimiga. Südameusstõve tõrje osana on soovitatav, et koeri kontrollitaks perioodiliselt selle infektsiooni suhtes ka siis, kui veterinaarravimit on manustatud iga kuu. Veterinaarravim ei toimi *Dirofilaria immitis*'e täiskasvanud vormide vastu.
- Kuulmelestade (*Otodectes cynotis*) põhjustatud parasitoosi ravi.

Kass:

- Täide (*Felicola subrostratus*) infestatsioonide ravi.
- Ümarusside (*Toxocara cati*) täiskasvanud vormide põhjustatud parasitooside ravi.
- Kidausside (*Ancylostoma tubaeforme*) täiskasvanud vormide põhjustatud parasitooside ravi.

Koer:

- Täide (*Trichodectes canis*) infestatsioonide ravi.
- Süüdiklesta (*Sarcoptes scabiei*) põhjustatud parasitoosi ravi.
- Ümarusside (*Toxocara canis*) täiskasvanud vormide põhjustatud parasitooside ravi.

3.3 Vastunäidustused

Mitte kasutada alla 6 nädala vanustel loomadel.

Mitte kasutada kassidel, kes põevad veel mõnda haigust, on kurtunud või alakaalulised (oma suuruse ja vanuse kohta).

Mitte kasutada, kui esineb ülitundlikkust toimeaine või ravimi ükskõik milliste abianete suhtes.

3.4 Erihoiatused

Loomade pesemine kaks või enam tundi pärast veterinaarravimi manustamist ei vähenda selle efektiivsust.

Mitte manustada märja karvastikuga loomadele. Siiski ei vähenda looma vee või šampooniga pesemine 2 tundi või rohkem pärast veterinaarravimi manustamist selle tõhusust.

Kuulmelestade põhjustatud parasitoosi raviks mitte manustada otse kuulmekäiku.

3.5 Ettevaatusabinõud

Ettevaatusabinõud ohutuks kasutamiseks loomaliikidel

Veterinaarravim on mõeldud ainult naha pinnale manustamiseks. Mitte manustada suukaudselt või parenteraalselt.

Hoida ravitud loomi vähemalt 30 minutit pärast veterinaarravimi manustamist või karvastiku kuivamiseni eemal lahtisest tulest või teistest süüteallikatest.

Veterinaarravimi äralakkumise vältimiseks on tähtis manustada ravimit täpselt juhendi järgi. Kassidel võib pärast veterinaarravimi lakkumist esineda harva lühike hüpersalivatsiooni periood.

Ettevaatusabinõud veterinaarravimit loomale manustavale isikule

Veterinaarravim on kergsüttiv: hoida eemal kuumusest, sädemetest, lahtisest tulest ja teistest süüteallikatest. Ärge suitsetage, sööge ega jooge ravimi käsitlemise ajal.

Veterinaarravim võib põhjustada naha ja silmade ärritust. Kohe pärast veterinaarravimi kasutamist peske käed ja ravimiga kokku puutunud nahk põhjalikult seebi ning veega. Juhuslikul ravimi sattumisel silma loputada silmi kohe veega ja pöörduda viivitamatult arsti poole ning näidata pakendi infolehte või pakendi etiketti.

Vältida otsesest kokkupuudet ravitud loomadega kuni manustamiskoha kuivamiseni. Ravipäeval ei tohi lapsed ravitud loomi katsuda ja loomad ei tohi magada omanike, eriti laste juures. Kasutatud pakendid tuleb kohe ära visata ja mitte jätta lastele kättesaadavasse või nähtavasse kohta.

Inimesed, kes on teadaolevalt selamektiini suhtes ülitundlikud, peaksid manustama veterinaarravimit ettevaatlikult.

Ettevaatusabinõud keskkonna kaitseks

Ravitud loomi ei tohi lubada veekogudesse kuni kaks tundi pärast ravimi manustamist.

3.6 Kõrvaltoimed

Kass:

Harv (1 kuni 10 loomal 10 000-st ravitud loomast):	Alopeetsia manustamiskohal ^{1, 2} , karvade muutused manustamiskohal ³ Hüpersalivatsioon ⁴
Väga harv (vähem kui 1 loomal 10 000-st ravitud loomast, kaasa arvatud üksikjuhud):	Ärritus manustamiskohal ^{1, 5} Neuroloogilised nähud ⁶ (sh krambid)

Koer:

Harv (1 kuni 10 loomal 10 000-st ravitud loomast):	Karvade muutused manustamiskohal ³
Väga harv (vähem kui 1 loomal 10 000-st ravitud loomast, kaasa arvatud üksikjuhud):	Neuroloogilised nähud ⁶ (sh krambid)

¹Mööduvad tavaliselt iseenesest, kuid mõningatel juhtudel võib vaja olla sümptomaatilist ravi.

²Kerge ja mööduv.

³Paikne karvade kokkuleepumine manustamiskohal ja/või väikese koguse valge pulbri esinemine, kaob tavaliselt 24 tunni jooksul ega mõjuta veterinaarravimi ohutust ja toimet.

⁴Lühiajaline, esineb intensiivsema lakkumise korral.

⁵Mööduv ja fokaalne.

⁶Pöördub nagu teiste makrotsükliiliste laktoonide puhul.

Kõrvaltoimetest teatamine on oluline. See võimaldab veterinaarravimi ohutuse pidevat jälgimist. Teatised tuleb eelistatavalt veterinaararsti kaudu saata müügiloa hoidjale või tema kohalikule esindajale või riikliku teavitussüsteemi kaudu riigi pädevale asutusele. Vastavad kontaktandmed on pakendi infolehes.

3.7 Kasutamine tiinuse, laktatsiooni või munemise perioodil

Tiinuse ja laktatsiooni

Lubatud kasutada tiinuse ja laktatsiooni ajal.

Sigivus

Lubatud kasutada aretusloomadel.

3.8 Koostoime teiste ravimitega ja muud koostoimed

Ei ole teada.

3.9 Manustamisviis ja annustamine

Täppmanustamine.

Veterinaarravimit manustatakse ühekordse annusena, manustades minimaalselt 6 mg/kg selamektiini. Kui veterinaarravimiga ravitakse samal loomal mitut kaasuvat infestatsiooni või infektsiooni, tuleb veterinaarravimit korraga manustada ainult üks kord soovitatavalt 6 mg/kg annusena. Individuaalsete parasitoidide raviperioodi kestus on toodud allpool.

Manustada tabeli järgi:

Kass (kg)	Ravim	Manustatav selamektiini kogus (mg)	Tugevus (mg/ml)	Manustatav kogus (pipeti suurus, ml)
≤ 2,5	1 pipett Evicto 15 mg kassidele ja koertele ≤ 2,5 kg	15	60	0,25
2,6...7,5	1 pipett Evicto 45 mg kassidele 2,6...7,5 kg	45	60	0,75
7,6...10,0	1 pipett Evicto 60 mg kassidele 7,6...10 kg	60	60	1,0
> 10	Sobiv pipettide kombinatsioon	Sobiv pipettide kombinatsioon	60	Sobiv pipettide kombinatsioon

Koer (kg)	Ravim	Manustatav selamektiini kogus (mg)	Tugevus (mg/ml)	Manustatav kogus (pipeti suurus, ml)
≤ 2,5	1 pipett Evicto 15 mg kassidele ja koertele ≤ 2,5 kg	15	60	0,25
2,6...5,0	1 pipett Evicto 30 mg koertele 2,6...5 kg	30	120	0,25
5,1...10,0	1 pipett Evicto 60 mg koertele 5,1...10 kg	60	120	0,5
10,1...20,0	1 pipett Evicto 120 mg koertele 10,1...20 kg	120	120	1,0
20,1...40,0	1 pipett Evicto 240 mg koertele 20,1...40 kg	240	120	2,0
40,1...60,0	1 pipett Evicto 360 mg koertele 40,1...60 kg	360	120	3,0
> 60	Sobiv pipettide kombinatsioon	Sobiv pipettide kombinatsioon	60/120	Sobiv pipettide kombinatsioon

Kirbuinfestatsiooni ravi ja tõrje (kassid ja koerad):

Veterinaarravimi manustamise järel hukuvad loomal olevad täiskasvanud kirbud, eluvõimelisi mune ei toodeta ning (ainult keskkonnas leiduvad) vastsed hukuvad. See peatab kirpude paljunemise, katkestab nende arengutsükli ja võib aidata kontrollida kirpude esinemist loomaga kokkupuutuvas keskkonnas.

Kirbuinfestatsiooni profülaktikaks tuleb veterinaarravimit manustada ühekuulise intervalliga kogu kirbuhooaja jooksul, alustades kuu aega enne kirpude aktiveerumist. Kirbupopulatsiooni vähendades aitab igakuine manustamine tiinetele ja lakteerivatele loomadele ära hoida kirbuinfestatsiooni kutsikatel kuni seitsmenda elunädalani.

Osana kirbuallergiast põhjustatud dermatiidi ravis peab veterinaarravimit manustama ühekuulise intervalliga.

Südameusstõve ennetamine (kassid ja koerad):

Veterinaarravimit võib manustada aasta ringi või vähemalt ühe kuu vältel pärast looma esimest kokkupuudet sääskedega ning seejärel iga kuu kuni sääsehooaja lõpuni. Viimane annus tuleb manustada ühe kuu vältel pärast viimast kokkupuudet sääskedega. Kui üks manustamiskord jääb vahele ja manustamisintervall on pikem kui üks kuu, vähendab kohene preparaadi manustamine ja igakuise raviskeemi taasalustamine täiskasvanud usside arenguvõimalusi. Ühe südameusstõve ennetava preparaadi asendamisel teisega tuleb esimene annus manustada ühe kuu jooksul pärast eelmise ravimi viimase annuse manustamist.

Ümarusside põhjustatud parasitooside ravi (kassid ja koerad):

Manustatakse üks annus veterinaarravimit.

Täide infestatsiooni ravi (kassid ja koerad):

Manustatakse üks annus veterinaarravimit.

Kuulmelestade põhjustatud parasitoosi ravi (kassid):

Manustatakse üks annus veterinaarravimit.

Kuulmelestade põhjustatud parasitoosi ravi (koerad):

Manustatakse üks annus veterinaarravimit. Ravimi manustamisel tuleb lahtine mustus välisest kuulmekäigust õrnalt eemaldada. 30 päeva pärast ravi on soovitatav teha uus veterinaarne läbivaatus, sest mõned loomad võivad vajada teistkordset ravi.

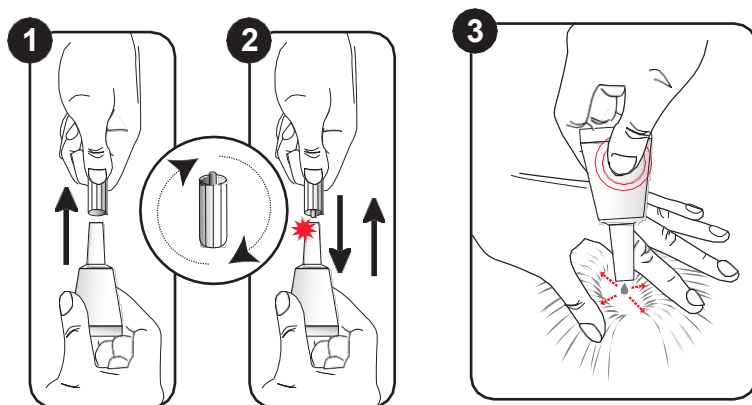
Soolenugilise põhjustatud parasitoosi ravi (kassid):

Manustatakse üks annus veterinaarravimit.

Süüdiklesta põhjustatud parasitoosi ravi (koerad):

Lestade täielikuks hävitamiseks manustatakse üks annus veterinaarravimit kahel järjestikusel kuul.

Manustada nahale kaela alumises osas abaluude ees.



Manustamine

Võtke veterinaarravimi pipett kaitsvast pakendist välja.

1. Hoides pipetti püstises asendis, eemaldage sellelt kork.
2. Keerake kork tagurpidi ja asetage, ülemine ots allpool, uuesti aplikaatori otsale. Suruge korki allapoole aplikaatori kaitsme purunemiseni. Eemaldage kork vahetult enne ravimi manustamist.
3. Suruge karv looma kaela alumises osas abaluude ees lahku ja paljastage nahk. Asetage veterinaarravimi pipeti ots vastu nahka. Ärge masseerige. Pigistage pipetti tugevasti, tühjendades selle sisu ühte punkti. Vältige veterinaarravimi sattumist sõrmedele.

3.10 Üleannustamise sümptomid (esmaabi ja antidoodid, vajadusel)

Selamektiini manustamisel kümnekordses soovitatavas annuses kõrvatoimeid ei esinenud. Selamektiini manustamisel täiskasvanud südameussidega nakatunud kassidele ja koertele kolmekordses soovitatavas annuses kõrvatoimeid ei esinenud. Selamektiini manustamisel kolmekordses soovitatavas annuses aretuses kasutatavatele isastele ja emastele koertele ning kassidele, sealhulgas tiinetele ja lakteerivatele, järglasi imetavatele emasloomadele, ja viiekordses annuses ivermektiini suhtes tundlikele kollidele, kõrvaltoimeid ei esinenud.

3.11 Kasutamise eripiirangud ja kasutamise eritingimused, sealhulgas mikroobi- ja parasiidivastaste veterinaarravimite kasutamise piirangud, et vähendada resistentsuse tekke riski

Ei rakendata.

3.12 Keelujad

Ei rakendata.

4. FARMAKOLOOGILINE TEAVE

4.1 ATCvet kood: QP54AA05.

4.2 Farmakodünaamika

Selamektiin on poolsünteetiline avermektiinide rühma kuuluv aine. Selamektiin halvab ja/või surmab paljusid selgrootuid parasiite, takistades nende kloorikanalite juhtivust ja põhjustades normaalse neurotransmissiooni katkemise. See inhibeerib nematoodidel närvirakkude ja artropoodidel lihaskude elektrilist aktiivsust, viies nende halvatus ja/või surmani.

Selamektiinil on täiskasvanud kirpe, kirbuvastseid ja mune hävitav toime. Seetõttu katkestab see efektiivselt kirbu arengutsükli, surmates täiskasvanud kirbud (loomal), hoides ära vastsete kooremise munadest (loomal ja keskkonnas) ning hävitades vastsevormid (ainult keskkonnas). Selamektiiniga

ravitud loomadelt pärinev materjal hävitab kirbumunad ja vastsed, mis ei ole varem selamektiiniga kokku puutunud, aidates sellega kontrolli all hoida kirpude esinemist loomaga kokkupuutuvas keskkonnas.

Tõestatud on ka selamektiini toime südameusside vastsete vastu.

4.3 Farmakokineetika

Pärast täppmanustamist imendub selamektiin nahalt ja saavutab maksimaalse plasmakontsentratsiooni kassidel umbes üks päev ja koertel umbes kolm päeva pärast manustamist.

Pärast nahalt imendumist jaotub selamektiin süsteemselt ja eritub plasmast aeglaselt, nagu võib näha jälgitavatest plasmakontsentratsioonidest 30 päeva pärast ühekordset paikset manustamist koertele ja kassidele annuses 6 mg/kg. Selamektiini pikendatud toimeaeg ja aeglane eritumine plasmast väljenduvad lõplikus poolväärtusajas, mis on kassidel 8 päeva ja koertel 11 päeva. Selamektiini süsteemne püsimine plasmast ja ekstensiivse metabolismi puudumine tagavad selamektiini efektiivse kontsentratsiooni 30-päevase annustamisintervalli puhul.

5. FARMATSEUTILISED ANDMED

5.1 Kokkusobimatus

Ei rakendata.

5.2 Kõlblikkusaeg

Müügipakendis veterinaarravimi kõlblikkusaeg: 3 aastat.

5.3 Säilitamise eritingimused

Hoida kinnises originaalpakendis kuivas kohas valguse ja niiskuse eest kaitstult. Veterinaarravim ei vaja säilitamisel temperatuuri eritingimusi.

5.4 Vahetu pakendi iseloomustus ja koostis

Veterinaarravim on müügil 1, 4 ja 24 pipetti sisaldavate pakenditena (kõik pipeti suurused). Veterinaarravim on pakendatud alumiiniumümbrises poolläbipaistvatesse polüpropüleenist üheannuselitesse pipettidesse.

1 Evicto 15 mg pipett kassidele ja koertele sisaldab 0,25 ml 60 mg/ml lahust.

1 Evicto 45 mg pipett kassidele sisaldab 0,75 ml 60 mg/ml lahust.

1 Evicto 60 mg pipett kassidele sisaldab 1,0 ml 60 mg/ml lahust.

1 Evicto 30 mg pipett koertele sisaldab 0,25 ml 120 mg/ml lahust.

1 Evicto 60 mg pipett koertele sisaldab 0,5 ml 120 mg/ml lahust.

1 Evicto 120 mg pipett koertele sisaldab 1,0 ml 120 mg/ml lahust.

1 Evicto 240 mg pipett koertele sisaldab 2,0 ml 120 mg/ml lahust.

1 Evicto 360 mg pipett koertele sisaldab 3,0 ml 120 mg/ml lahust.

Kõik pakendi suurused ei pruugi olla müügil.

5.5 Erinõuded kasutamata jäänud veterinaarravimite või nende kasutamisest tekkinud jäätmete hävitamisel

Kasutamata jäänud ravimeid ega jäätmematerjali ei tohi ära visata kanalisatsiooni kaudu ega koos majapidamisprügiga.

Veterinaarravim ei tohi sattuda veekogudesse, sest selamektiin võib olla ohtlik kaladele ja teistele veorganismidele.

Kasutamata jäänud veterinaarravimi või selle jäätmete hävitamiseks kasutada kohalikele nõuetele vastavaid ravimite ringlusest kõrvaldamise skeeme ja veterinaarravimile kehtivaid kogumissüsteeme.

6. MÜÜGILOA HOIDJA NIMI

VIRBAC

7. MÜÜGILOA NUMBER (NUMBRID)

EU/2/1/19/242/001-024

8. ESMASE MÜÜGILOA VÄLJASTAMISE KUUPÄEV

Esmase müügiloa väljastamise kuupäev: 19.07.2019

9. RAVIMI OMADUSTE KOKKUVÕTTE VIIMASE LÄBIVAATAMISE KUUPÄEV

{Kuu aaaa}

10. VETERINAARRAVIMITE KLASSIFIKATSIOON

Retseptiravim.

Üksikasjalik teave selle veterinaarravimi kohta on liidu ravimite andmebaasis (<https://medicines.health.europa.eu/veterinary>).

II LISA

MUUD TINGIMUSED JA NÕUDED MÜÜGILOALE

Puudub.

III LISA
PAKENDI MÄRGISTUS JA PAKENDI INFOLEHT

A. PAKENDI MÄRGISTUS

VÄLISPAKENDIL PEAVAD OLEMA JÄRGMISED ANDMED

KARTONGKARP 15 MG (1, 4 JA 24 PIPETTI)

1. VETERINAARRAVIMI NIMETUS

Evicto 15 mg täpilahus

2. TOIMEAINETE SISALDUS

Selamektiin 15 mg/pipett

3. PAKENDI SUURUS

1 pipett
4 pipetti
24 pipetti

× 0,25 ml

4. LOOMALIIGID

Kass ja koer ≤ 2,5 kg

5. NÄIDUSTUSED

6. MANUSTAMISVIISID

Täppmanustamine.

7. KEELUAJAD

8. KÕLBLIKKUSAEG

Exp {kk/aasta}

9. SÄILITAMISE ERITINGIMUSED

Hoida kinnises originaalpakendis kuivas kohas valguse ja niiskuse eest kaitstult.

10. MÄRGE „ENNE RAVIMI KASUTAMIST LUGEGE PAKENDI INFOLEHTE“

Enne ravimi kasutamist lugege pakendi infolehte.

11. MÄRGE „AINULT VETERINAARSEKS KASUTAMISEKS“

Ainult veterinaarseks kasutamiseks.

12. MÄRGE „HOIDA LASTE EEST VARJATUD JA KÄTTESAAMATUS KOHAS“

Hoida laste eest varjatud ja kättesaamatus kohas.

13. MÜÜGILOA HOIDJA NIMI

VIRBAC

14. MÜÜGILOA NUMBER (NUMBRID)

EU/2/19/242/001

EU/2/19/242/002

EU/2/19/242/003

15. PARTII NUMBER

Lot {number}

VÄLISPAKENDIL PEAVAD OLEMA JÄRGMISED ANDMED

KARTONGKARP 30 mg, 60 mg, 120 mg, 240 mg, 360 mg (1, 4 JA 24 PIPETTI)

1. VETERINAARRAVIMI NIMETUS

Evicto 30 mg täpilahus
Evicto 60 mg täpilahus
Evicto 120 mg täpilahus
Evicto 240 mg täpilahus
Evicto 360 mg täpilahus

2. TOIMEAINETE SISALDUS

Selamektiin 30 mg/pipett
Selamektiin 60 mg/pipett
Selamektiin 120 mg/pipett
Selamektiin 240 mg/pipett
Selamektiin 360 mg/pipett

3. PAKENDI SUURUS

1 pipett
4 pipetti
24 pipetti

× 0,25 ml
× 0,5 ml
× 1,0 ml
× 2,0 ml
× 3,0 ml

4. LOOMALIIGID

Koer 2,6...5,0 kg
Koer 5,1...10,0 kg
Koer 10,1...20,0 kg
Koer 20,1...40,0 kg
Koer 40,1...60,0 kg

5. NÄIDUSTUSED

6. MANUSTAMISVIISID

Täppmanustamine.

7. KEELUAJAD

8. KÕLBLIKKUSAEG

Exp {kk/aasta}

9. SÄILITAMISE ERITINGIMUSED

Hoida kinnises originaalpakendis kuivas kohas valguse ja niiskuse eest kaitstult.

10. MÄRGE „ENNE RAVIMI KASUTAMIST LUGEGE PAKENDI INFOLEHTE“

Enne ravimi kasutamist lugege pakendi infolehte.

11. MÄRGE „AINULT VETERINAARSEKS KASUTAMISEKS“

Ainult veterinaarseks kasutamiseks.

12. MÄRGE „HOIDA LASTE EEST VARJATUD JA KÄTTESAAMATUS KOHAS“

Hoida laste eest varjatud ja kättesaamatus kohas.

13. MÜÜGILOA HOIDJA NIMI

VIRBAC

14. MÜÜGILOA NUMBER (NUMBRID)

EU/2/19/242/010

EU/2/19/242/011

EU/2/19/242/012

EU/2/19/242/013

EU/2/19/242/014

EU/2/19/242/015

EU/2/19/242/016

EU/2/19/242/017

EU/2/19/242/018

EU/2/19/242/019

EU/2/19/242/020

EU/2/19/242/021

EU/2/19/242/022

EU/2/19/242/023

EU/2/19/242/024

15. PARTII NUMBER

Lot {number}

VÄLISPAKENDIL PEAVAD OLEMA JÄRGMISED ANDMED

KARTONGKARP 45 mg, 60 mg (1, 4 JA 24 PIPETTI)

1. VETERINAARRAVIMI NIMETUS

Evicto 45 mg täpilahus kassidele

Evicto 60 mg täpilahus kassidele

2. TOIMEAINETE SISALDUS

Selamektiin 45 mg/pipett

Selamektiin 60 mg/pipett

3. PAKENDI SUURUS

1 pipett

4 pipetti

24 pipetti

× 0,75 ml

× 1,0 ml

4. LOOMALIIGID

Kass 2,6...7.5 kg

Kass 7,6...10,0 kg

5. NÄIDUSTUSED

6. MANUSTAMISVIISID

Täppmanustamine.

7. KEELUAJAD

8. KÕLBLIKKUSAEG

Exp {kk/aasta}

9. SÄILITAMISE ERITINGIMUSED

Hoida kinnises originaalpakendis kuivas kohas valguse ja niiskuse eest kaitstult.

10. MÄRGE „ENNE RAVIMI KASUTAMIST LUGEGE PAKENDI INFOLEHTE“

Enne ravimi kasutamist lugege pakendi infolehte.

11. MÄRGE „AINULT VETERINAARSEKS KASUTAMISEKS“

Ainult veterinaarseks kasutamiseks.

12. MÄRGE „HOIDA LASTE EEST VARJATUD JA KÄTTESAAMATUS KOHAS“

Hoida laste eest varjatud ja kättesaamatus kohas.

13. MÜÜGILOA HOIDJA NIMI

VIRBAC

14. MÜÜGILOA NUMBER (NUMBRID)

EU/2/19/242/004
EU/2/19/242/005
EU/2/19/242/006

EU/2/19/242/007
EU/2/19/242/008
EU/2/19/242/009

15. PARTII NUMBER

Lot {number}

**MINIMAALSED ANDMED, MIS PEAVAD OLEMA VÄIKESEL VAHETUL
SISEPAKENDIL**

15 mg, 30 mg, 45 mg, 60 mg, 120 mg, 240 mg, 360 mg ümbris

1. VETERINAARRAVIMI NIMETUS

Evicto



≤ 2,5 kg

2,6...5,0 kg

2,6...7,5 kg

7,6...10,0 kg

5,1...10,0 kg

10,1...20,0 kg

20,1...40,0 kg

40,1...60,0 kg

2. TOIMEAINETE KVANTITATIIVSED ANDMED

15 mg

30 mg

45 mg

60 mg

120 mg

240 mg

360 mg

3. PARTII NUMBER

Lot {number}

4. KÕLBLIKKUSAEG

Exp {kk/aasta}

B. PAKENDI INFOLEHT

PAKENDI INFOLEHT

1. Veterinaarravimi nimetus

Evicto 15 mg täpilahus kassidele ja koertele ≤ 2,5 kg
Evicto 30 mg täpilahus koertele 2,6...5,0 kg
Evicto 45 mg täpilahus kassidele 2,6...7,5 kg
Evicto 60 mg täpilahus kassidele 7,6...10,0 kg
Evicto 60 mg täpilahus koertele 5,1...10,0 kg
Evicto 120 mg täpilahus koertele 10,1...20,0 kg
Evicto 240 mg täpilahus koertele 20,1...40,0 kg
Evicto 360 mg täpilahus koertele 40,1...60,0 kg

2. Koostis

Üks üheannuseline pipett sisaldab:

Toimeained:

Evicto 15 mg kassidele ja koertele	60 mg/ml lahus	selamektiin 15 mg
Evicto 30 mg koertele	120 mg/ml lahus	selamektiin 30 mg
Evicto 45 mg kassidele	60 mg/ml lahus	selamektiin 45 mg
Evicto 60 mg kassidele	60 mg/ml lahus	selamektiin 60 mg
Evicto 60 mg koertele	120 mg/ml lahus	selamektiin 60 mg
Evicto 120 mg koertele	120 mg/ml lahus	selamektiin 120 mg
Evicto 240 mg koertele	120 mg/ml lahus	selamektiin 240 mg
Evicto 360 mg koertele	120 mg/ml lahus	selamektiin 360 mg

Abiained:

Butüülhüdroksütolueen 0,8 mg/ml.

Värvitu kuni kollane lahus.

3. Loomaliigid

Koer ja kass.



4. Näidustused

Kass ja koer

- *Ctenocephalides* spp. põhjustatud kirbuinfestatsiooni ravi ja tõrje ühe kuu jooksul pärast veterinaarravimi ühekordset manustamist. Selle veterinaarravimi toimel hukuvad kirpude täiskasvanud vormid, munad ja vastsed. Veterinaarravimi kirbumunade vastane toime kestab kuni 3 nädalat pärast manustamist. Kirbupopulatsiooni vähendades aitab igakuine manustamine tiinetele ja lakteerivatele loomadele ära hoida kirbuinfestatsiooni kutsikatel kuni seitsmenda elunädalani. Veterinaarravimit võib kasutada ühe komponendina kirbuallergiast tingitud dermatiidi raviks ning tänu kirbumune ja -vastseid

hävitavate omaduste tõttu võib see aidata kontrollida kirpude esinemist loomaga kokkupuutuvas keskkonnas.

- *Dirofilaria immitis*'e põhjustatud südameusstõve ennetamine veterinaarravimi igakuise manustamisega. Veterinaarravim on ohutu manustamiseks täiskasvanud südameussidega nakatunud loomadele. Siiski on kooskõlas hea loomaarstliku tavaga soovitatav, et kõiki loomi, kes on vanemad kui kuus kuud ja elavad piirkondades, kus eksisteerib *Dirofilaria immitis*'e siirutaja, kontrollitaks täiskasvanud südameusside infektsiooni suhtes enne ravi selle veterinaarravimiga. Südameusstõve tõrje osana on soovitatav, et koeri kontrollitaks perioodiliselt selle infektsiooni suhtes, ka siis, kui veterinaarravimit on manustatud iga kuu. Veterinaarravim ei toimi *Dirofilaria immitis*'e täiskasvanud vormide vastu.
- Kuulmelestade (*Otodectes cynotis*) põhjustatud parasitoosi ravi.

Kass

- Täide (*Felicola subrostratus*) infestatsioonide ravi.
- Ümarusside (*Toxocara cati*) täiskasvanud vormide põhjustatud parasitooside ravi.
- Kidausside (*Ancylostoma tubaeforme*) täiskasvanud vormide põhjustatud parasitooside ravi.

Koer

- Täide (*Trichodectes canis*) infestatsiooni ravi
- Süüdiklesta (*Sarcoptes scabiei*) põhjustatud parasitoosi ravi
- Ümarusside (*Toxocara canis*) täiskasvanud vormide põhjustatud parasitooside ravi.

5. Vastunäidustused

Mitte kasutada alla 6 nädala vanustel loomadel. Mitte kasutada kassidel, kes põevad veel mõnda haigust, on kurtunud või alakaalulised (oma suuruse ja vanuse kohta). Mitte kasutada, kui esineb ülitundlikkust toimeaine või ravimi ükskõik milliste abiainete suhtes.

6. Erihoiatused

Erihoiatused

Loomade pesemine kaks tundi pärast veterinaarravimi manustamist ei vähenda selle efektiivsust. Mitte manustada märja karvastikuga loomadele. Siiski ei vähenda looma vee või šampooniga pesemine 2 tundi või rohkem pärast veterinaarravimi manustamist selle efektiivsust. Kuulmelestade põhjustatud parasitoosi raviks mitte manustada otse kuulmekäiku.

Ettevaatusabinõud ravimi ohutuks kasutamiseks loomaliikidel

Veterinaarravim on mõeldud ainult naha pinnale manustamiseks. Mitte manustada suukaudselt või parenteraalselt.

Hoida ravitud loomi vähemalt 30 minutit pärast veterinaarravimi manustamist või karvastiku kuivamiseni eemal lahtisest tulest või teistest süüteallikatest.

Preparaadi äralakkumise vältimiseks on tähtis manustada ravimit täpselt juhendi järgi. Kassidel võib pärast veterinaarravimi lakkumist esineda harva lühike hüpersalivatsiooni periood.

Ettevaatusabinõud veterinaarravimit loomale manustavale isikule

Veterinaarravim on kergsüttiv: hoida eemal kuumusest, sädemetest, lahtisest tulest ja teistest süüteallikatest.

Ärge suitsetage, sööge ega jooge ravimi käsitlemise ajal.

Veterinaarravim võib põhjustada naha ja silmade ärritust. Kohe pärast veterinaarravimi kasutamist peske käed ja ravimiga kokku puutunud nahk põhjalikult seebi ning veega. Juhuslikul ravimi sattumisel silma loputada silmi kohe veega ja pöörduda viivitamatult arsti poole ning näidata pakendi infolehte või pakendi etiketti.

Vältida otsest kokkupuudet ravitud loomadega kuni manustamiskoha kuivamiseni. Ravimise päeval ei tohi lapsed ravitud loomi katsuda ning loomad ei tohi lubada magada omanikega, eriti koos lastega. Kasutatud pakendid tuleb kohe ära visata ja mitte jätta lastele kättesaadavasse või nähtavasse kohta. Inimesed, kes on teadaolevalt selamektiini suhtes ülitundlikud, peaksid manustama veterinaarravimit ettevaatlikult.

Ettevaatusabinõud keskkonna kaitseks

Ravitud loomi ei tohi lubada veekogudesse kuni kaks tundi pärast ravimi manustamist.

Tiinus ja laktatsioon

Lubatud kasutada tiinetel ja lakteerivatel kassidel ning koertel.

Sigivus

Lubatud kasutada aretuses kasutatavatel kassidel ja koertel.

Koostoime teiste ravimitega ja muud koostoimed

Ei ole teada.

Üleannustamine

Selamektiini kümnekordse soovitatava annuse manustamise järel ei täheldatud soovimatuid toimeid. Selamektiini manustamisel täiskasvanud südameussidega nakatunud kassidele ja koertele kolmekordses soovitatavas annuses kõrvaloimeid ei esinenud. Selamektiini manustamisel kolmekordses soovitatavas annuses aretuses kasutatavatele isastele ja emastele koertele ning kassidele, sealhulgas tiinetele ja lakteerivatele, järglasi imetavatele emasloomadele, ja viiekordses annuses ivermektiini suhtes tundlikele kollidele, kõrvaloimeid ei esinenud.

7. Kõrvaloimed

Kass:

Harv (1 kuni 10 loomal 10 000-st ravitud loomast):
Alopeetsia manustamiskohal (karva väljalangemine) ^{1, 2} , karvade muutused manustamiskohal ³ Hüpersalivatsioon (suurenenud süljeeritus) ⁴
Väga harv (vähem kui 1 loomal 10 000-st ravitud loomast, kaasa arvatud üksikjuhud):
Ärritus manustamiskohal ^{1, 5} Neuroloogilised nähud ⁶ (sh krambid)

Koer:

Harv (1 kuni 10 loomal 10 000-st ravitud loomast):
Karvade muutus manustamiskohal ³
Väga harv (vähem kui 1 loomal 10 000-st ravitud loomast, kaasa arvatud üksikjuhud):
Neuroloogilised nähud ⁶ (sh krambid)

¹Mööduvad tavaliselt iseenesest, kuid mõningatel juhtudel võib vaja olla sümptomaatilist ravi.

²Kerge ja mööduv.

³ Paikne karvade kokkukleepumine manustamiskohal ja/või väikese koguse valge pulbri esinemine, kaob tavaliselt 24 tunni jooksul ega mõjuta veterinaarravimi ohutust ja toimet.

⁴Lühiajaline, esineb intensiivsema lakkumise korral.

⁵Mööduv ja fokaalne.

⁶Pöörduv nagu teiste makrotsükliiliste laktoonide puhul.

Kõrvaltoimetest teatamine on oluline. See võimaldab ravimi ohutuse pidevat jälgimist. Kui täheldate ükskõik milliseid kõrvaltoimeid, isegi neid, mida pole käesolevas pakendi infolehes mainitud, või arvate, et veterinaarravim ei toimi, võtke kõigepealt ühendust oma loomaarstiga. Samuti võite teatada mis tahes kõrvaltoimetest ravimi müügiloa hoidjale või selle kohalikule esindajale, kasutades käesoleva infolehe lõpus esitatud kontaktandmeid või riiklikku teavitussüsteemi: {riikliku süsteemi andmed}

8. Annustamine loomaliigiti, manustamisviisid ja -meetod

Täppmanustamine.

Manustada nahale kaela alumises osas abaluude ees.

Veterinaarravimit manustatakse paikset ühekordse annusena, manustades minimaalselt 6 mg/kg selamektiini. Kui veterinaarravimiga ravitakse samal loomal mitut kaasuvat infestatsiooni või infektsiooni, tuleb veterinaarravimit korraga manustada ainult üks kord soovitatavalt 6 mg/kg annusena. Individuaalsete parasitooside raviperioodi kestus on toodud allpool.

Manustada veterinaarravimit tabeli järgi:

Kass (kg)	Ravim	Manustatav selamektiini kogus (mg)	Tugevus (mg/ml)	Manustatav kogus (pipeti suurus, ml)
≤ 2,5	1 pipett Evicto 15 mg kassidele ja koertele ≤ 2,5 kg	15	60	0,25
2,6...7,5	1 pipett Evicto 45 mg kassidele 2,6...7,5 kg	45	60	0,75
7,6...10,0	1 pipett Evicto 60 mg kassidele 7,6...10 kg	60	60	1,0
> 10	Sobiv pipettide kombinatsioon	Sobiv pipettide kombinatsioon	60	Sobiv pipettide kombinatsioon

Koer (kg)	Ravim	Manustatav selamektiini kogus (mg)	Tugevus (mg/ml)	Manustatav kogus (pipeti suurus, ml)
≤ 2,5	1 pipett Evicto 15 mg kassidele ja koertele ≤ 2,5 kg	15	60	0,25
2,6...5,0	1 pipett Evicto 30 mg koertele 2,6...5 kg	30	120	0,25
5,1...10,0	1 pipett Evicto 60 mg koertele 5,1...10 kg	60	120	0,5
10,1...20,0	1 pipett Evicto 120 mg koertele 10,1...20 kg	120	120	1,0
20,1...40,0	1 pipett Evicto 240 mg koertele 20,1...40 kg	240	120	2,0
40,1...60,0	1 pipett Evicto 360 mg koertele 40,1...60 kg	360	120	3,0
> 60	Sobiv pipettide kombinatsioon	Sobiv pipettide kombinatsioon	60/120	Sobiv pipettide kombinatsioon

Kirbuinfestatsiooni ravi ja tõrje (kass ja koer):

Üle 6 nädala vanused loomad:

Veterinaarravimi loomale manustamise järel hukuvad täiskasvanud kirbud ja vastsed ning eluvõimelisi mune ei toodeta. See peatab kirpude paljunemise ja võib aidata kontrollida kirpude esinemist loomaga kokkupuutuvas keskkonnas.

Kirbuinfestatsiooni profülaktikaks tuleb veterinaarravimit manustada ühekuulise intervalliga kogu kirbuhooja jooksul, alustades kuu aega enne kirpude aktiveerumist. See kindlustab loomal olevate täiskasvanud kirpude hukkumise, eluvõimeliste munade tootmise katkemise ja (ainult keskkonnas leiduvate) vastsete hukkumise. See katkestab kirpude arengutsükli ja aitab ära hoida kirbuinfestatsiooni.

Osana kirbuallergiast põhjustatud dermatiidi ravis peab veterinaarravimit manustama ühekuulise intervalliga.

Tiinete ja imetavate loomade ravi kutsikate ja kassipoegade kirbuinfestatsiooni ennetamiseks:

Kirbupopulatsiooni vähendades aitab igakuine manustamine tiinetele ja lakteerivatele loomadele hoida ära kirbuinfestatsiooni kutsikatel kuni seitsmenda elunädalani.

Südameusstõve ennetamine (kass ja koer):

Veterinaarravimit võib manustada aasta ringi või vähemalt ühe kuu vältel pärast looma esimest kokkupuudet sääskedega ning seejärel iga kuu kuni sääsehooja lõpuni. Viimane annus tuleb manustada ühe kuu vältel pärast viimast kokkupuudet sääskedega. Kui üks manustamiskord jääb vahele ja manustamisintervall on pikem kui üks kuu, vähendab kohene preparaadi manustamine ja igakuise raviskeemi taasalustamine täiskasvanud usside arenguvõimalusi. Ühe südameusstõve ennetava preparaadi asendamisel teisega tuleb esimene annus manustada ühe kuu jooksul pärast eelmise ravimi viimase annuse manustamist.

Ümarusside põhjustatud parasitooside ravi (kass ja koer):

Manustatakse üks annus veterinaarravimit.

Täide infestatsiooni ravi (kass ja koer):

Manustatakse üks annus veterinaarravimit.

Kuulmelestade põhjustatud parasitoosi ravi (kass):

Manustatakse üks annus veterinaarravimit.

Kuulmelestade põhjustatud parasitoosi ravi (koer):

Manustatakse üks annus veterinaarravimit. Enne iga ravimi manustamist tuleb lahtine mustus välisest kuulmekäigust õrnalt eemaldada. 30 päeva pärast ravi on soovitatav teha uus veterinaarne läbivaatus, sest mõned loomad võivad vajada teistkordset ravi.

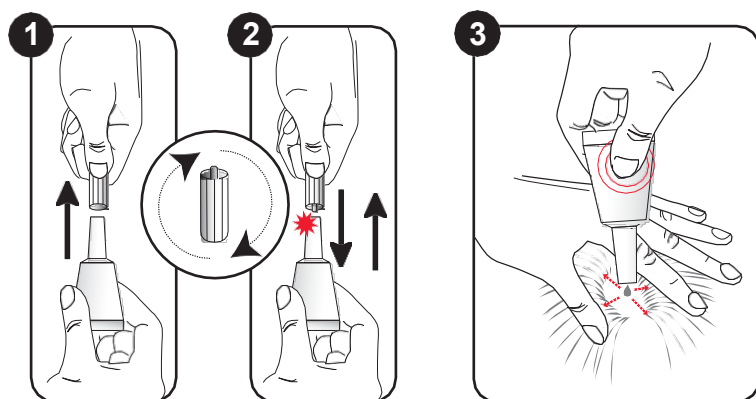
Soolenugiliste põhjustatud parasitoosi ravi (kass):

Manustatakse üks annus veterinaarravimit.

Süüdiklesta põhjustatud parasitoosi ravi (koer):

Lestade täielikuks hävitamiseks manustatakse üks annus veterinaarravimit kahel järjestikusel kuul.

9. Soovitused õige manustamise osas



Võtke pipett kaitsvast pakendist välja.

1. Hoides pipetti püstises asendis, eemaldage sellelt kork.
2. Keerake kork tagurpidi ja asetage ülemine ots allpool uuesti aplikaatori otsale. Suruge korki allapoole aplikaatori kaitsme purunemiseni. Eemaldage kork vahetult enne ravimi manustamist.
3. Suruge karv looma kaela alumises osas abaluude ees lahku ja paljastage nahk. Asetage pipeti ots vastu nahka. Ärge masseerige. Pigistage pipetti tugevasti, tühjendades selle sisu ühte punkti. Vältige veterinaarravimi sattumist sõrmedele.

10. Keeluajad

Ei rakendata.

11. Säilitamise eritingimused

Hoida laste eest varjatud ja kättesaamatus kohas.

Hoida kinnises originaalpakendis kuivas kohas valguse ja niiskuse eest kaitstult.

Veterinaarravim ei vaja säilitamisel temperatuuri eritingimusi.

Ärge kasutage veterinaarravimit pärast kõlblikkusaega, mis on märgitud pipetil, ümbrisel ja kartongkarbil pärast Exp. Kõlblikkusaeg viitab selle kuu viimasele päevale.

12. Erinõuded hävitamiseks

Kasutamata jäänud ravimeid ega jäätmematerjali ei tohi ära visata kanalisatsiooni kaudu ega koos majapidamisprügiga.

See veterinaarravim ei tohi sattuda veekogudesse, sest selamektiin võib olla ohtlik kaladele ja teistele veeorganismidele.

Kasutamata jäänud veterinaarravimi või selle jäätmete hävitamiseks kasutada kohalikele nõuetele vastavaid ravimite ringlusest kõrvaldamise skeeme ja veterinaarravimile kehtivaid kogumissüsteeme. Need meetmed aitavad kaitsta keskkonda.

Küsige oma loomaarstilt või apteekrilt, kuidas hävitatakse ravimeid, mida enam ei vajata.

13. Veterinaarravimite klassifikatsioon

Retseptiravim.

14. Müügiloa number (numbrid) ja pakendi suurused

EU/2/19/242/001-024

1 Evicto 15 mg pipett kassidele ja koertele sisaldab 0,25 ml 60 mg/ml lahust.
1 Evicto 45 mg pipett kassidele sisaldab 0,75 ml 60 mg/ml lahust.
1 Evicto 60 mg pipett kassidele sisaldab 1,0 ml 60 mg/ml lahust.
1 Evicto 30 mg pipett koertele sisaldab 0,25 ml 120 mg/ml lahust.
1 Evicto 60 mg pipett koertele sisaldab 0,5 ml 120 mg/ml lahust.
1 Evicto 120 mg pipett koertele sisaldab 1,0 ml 120 mg/ml lahust.
1 Evicto 240 mg pipett koertele sisaldab 2,0 ml 120 mg/ml lahust.
1 Evicto 360 mg pipett koertele sisaldab 3,0 ml 120 mg/ml lahust.

Veterinaarravim on müügil 1, 4 ja 24 pipetti sisaldavate pakenditena (kõik pipeti suurused).
Kõik pakendi suurused ei pruugi olla müügil.

15. Pakendi infolehe viimase läbivaatamise kuupäev

{kuu aaaa}

Üksikasjalik teave selle veterinaarravimi kohta on liidu ravimite andmebaasis
(<https://medicines.health.europa.eu/veterinary>).

16. Kontaktandmed

Müügiloa hoidja ja ravimipartii vabastamise eest vastutav tootja:

VIRBAC
1^{ère} avenue – 2065 m – LID
06516 Carros
Prantsusmaa

Kohalikud esindajad ja kontaktandmed võimalikest kõrvaltoimetest teatamiseks:

Lisaküsimuste tekkimisel selle veterinaarravimi kohta pöörduge müügiloa hoidja kohaliku esindaja poole.

België/Belgique/Belgien

VIRBAC BELGIUM NV
Esperantolaan 4
BE-3001 Leuven
Tél/Tel : +32-(0)16 387 260
phv@virbac.be

Lietuva

OŪ ZOOVETVARU
Uusaru 5
EE-76505 Saue/Harjumaa
Estija
Tel: + 372 56480207
pv@zoovet.eu

Република България

VIRBAC
1^{ère} avenue 2065m LID
FR-06516 Carros
Франция
Тел: +33-(0)4 92 08 73 00

Luxembourg/Luxemburg

VIRBAC BELGIUM NV
Esperantolaan 4
BE-3001 Leuven
Belgique / Belgien
Tél/Tel: +32-(0)16 387 260

info@virbac.be

Česká republika

VIRBAC Czech Republic s.r.o.
Žitavského 496
156 00 Praha 5
Česká republika
Tel.: +420 608 836 529

Danmark

VIRBAC Danmark A/S
Profilvervej 1
DK-6000 Kolding
Tlf: +45 75521244
virbac@virbac.dk

Deutschland

VIRBAC Tierarzneimittel GmbH
Rögen 20
DE-23843 Bad Oldesloe
Tel: 49 (4531) 805 111

Eesti

OÜ ZOOVETVARU
Uusaru 5
EE-76505 Saue/Harjumaa
Tel: + 372 56480207
pv@zoovet.eu

Ελλάδα

VIRBAC HELLAS ΜΟΝΟΠΡΟΣΩΠΗ Α.Ε.
13^ο χλμ Ε.Ο. Αθηνών - Λαμίας
EL-14452, Μεταμόρφωση
Τηλ.: +30 210 6219520
info@virbac.gr

España

VIRBAC ESPAÑA, S.A.
Angel Guimerá 179-181
ES-08950 Esplugues de Llobregat
(Barcelona)
Tel: + 34 93 470 79 40

France

VIRBAC France
13^e rue LID
FR-06517 Carros
Tél : 0 800 73 09 10

Hrvatska

CENTRALNA VETERINARSKA AGENCIJA
d.o.o. (CVA)
Prve Ravnice 2e, 10000 Zagreb

Magyarország

VIRBAC HUNGARY KFT
Dózsa György út 84. B épület
HU-1068 Budapest
Tel: +36703387177
akos.csoman@virbac.hu

Malta

VIRBAC
1^{ère} avenue 2065 m LID
FR-06516 Carros
Franza
Tel: + 33-(0)4 92 08 73 00

Nederland

VIRBAC NEDERLAND BV
Hermesweg 15
NL-3771 ND-Barneveld
Tel: 31-(0) 342 427 127
phv@virbac.nl

Norge

VIRBAC Danmark A/S
Profilvervej 1
DK-6000 Kolding
Danmark
Tlf: + 45 75521244
virbac@virbac.dk

Österreich

VIRBAC Österreich GmbH
Hildebrandgasse 27
AT-1180 Wien
Tel: +43-(0)1-218 34 26-0

Polska

VIRBAC Sp. z o.o.
ul. Puławska 314
PL 02-819 Warszawa
Tel.: + 48 22 855 40 46

Portugal

VIRBAC de Portugal Laboratórios Lda
Rua do Centro Empresarial
Edif.13-Piso 1- Escrit.3
Quinta da Beloura
2710-693 Sintra (Portugal)
Tel: + 351 219 245 020

România

Altius SA
Str. Zăgazului nr. 21-25, Corp A, et 8 si 8A

Republika Hrvatska
Tel: + 385 91 46 55 115
cva@cva.hr

Ireland

VIRBAC IRELAND
McInerney & Saunders
38, Main Street
Swords, Co Dublin
K67E0A2
Republic Of Ireland
Tel: +44 (0)-1359 243243

Ísland

VIRBAC
1^{ère} avenue 2065 m LID
FR-06516 Carros
Frakkland
Simi: + 33-(0)4 92 08 73 00

Italia

VIRBAC S.r.l
Via Ettore Bugatti, 15
IT-20142 Milano
Tel: +39 02 40 92 47 1

Κύπρος

VET2VETSUPPLIES LTD
Γαλιλαίου 60
3011 Λεμεσός
Κύπρος
Τηλ: + 357 96116730
info@vet2vetsupplies.com

Latvija

OÜ ZOOVETVARU
Uusaru 5
EE-76505 Saue/Harjumaa
Igaunija
Tel: + 372 56480207
pv@zoovet.eu

Ap. A.8.2, sect 1, cod 014261, București,
Romania
Tel: + 40 021 310 88 80

Slovenija

MEDICAL INTERTRADE d.o.o.
Brodišče 12, 1236 Trzin
Slovenija
Tel: + 386 1 2529 113
farmakovigilanca@medical-intertrade.si

Slovenská republika

VIRBAC Czech Republic s.r.o.
Žitavského 496
156 00 Praha 5
Česká republika
Tel.: +420 608 836 529

Suomi/Finland

BIOFARM OY
Yrittäjätie 20
FI-03600 Karkkila
Puh/Tel: +358-9-225 2560
haittavaikutukset@biofarm.fi

Sverige

VIRBAC Danmark A/S Filial Sverige
Box 1027
SE-171 21 Solna
Tel: +45 75521244
virbac@virbac.dk

United Kingdom (Northern Ireland)

VIRBAC IRELAND
McInerney & Saunders
38, Main Street
Swords, Co Dublin
K67E0A2
Republic Of Ireland
Tel: +44 (0)-1359 243243