

**Fachinformation in Form der Zusammenfassung der Merkmale des Tierarzneimittels
(Summary of Product Characteristics)**

1. Bezeichnung des Tierarzneimittels:

Selames 240 mg Lösung zum Auftropfen für Hunde 20,1 - 40,0 kg

2. Qualitative und quantitative Zusammensetzung:

Eine 2 ml Pipette enthält:

Wirkstoff:

Selamectin 240 mg

Sonstiger Bestandteil:

Butylhydroxytoluol (E321) 1,6 mg

Die vollständige Auflistung der sonstigen Bestandteile finden Sie unter Abschnitt 6.1.

3. Darreichungsform:

Lösung zum Auftropfen.

Klare, farblose bis gelbe bis braune Lösung.

4. Klinische Angaben:

4.1 Zieltierart(en):

Hund (20,1 - 40,0 kg)

4.2 Anwendungsgebiete unter Angabe der Zieltierart(en):

- **Behandlung und Vorbeugung des Flohbefalls**
verursacht durch *Ctenocephalides* spp. über einen Zeitraum von einem Monat nach einmaliger Verabreichung. Dies ist das Ergebnis der adultiziden, larviziden und oviziden Wirkungen des Tierarzneimittels. Nach der Anwendung wirkt das Tierarzneimittel über einen Zeitraum von 3 Wochen ovizid. Durch die Reduktion der Flohpopulation unterstützt eine monatliche Behandlung von trächtigen und laktierenden Tieren ebenfalls die Vorbeugung eines Flohbefalls des Wurfs bis zu einem Alter von 7 Wochen. Das Tierarzneimittel kann als Teil der Behandlungsstrategie bei allergischer Flohdermatitis verwendet werden und kann durch seine oviziden und larviziden Wirkungen dazu beitragen, die Infestation von Flöhen in der Umgebung des Tieres zu kontrollieren.
- **Behandlung des Ohrmilbenbefalls (*Otodectes cynotis*)**
- **Behandlung des Befalls mit Haarlingen (*Trichodectes canis*)**
- **Behandlung der Sarcoptesräude** (verursacht durch *Sarcoptes scabiei*)
- **Behandlung des Befalls mit adulten intestinalen Spulwürmern**
(*Toxocara canis*)
- **Vorbeugung von Herzwurmerkrankung**
verursacht durch *Dirofilaria immitis*, durch monatliche Verabreichung

4.3 Gegenanzeigen:

Nicht anwenden bei Tieren, die jünger als 6 Wochen sind.

Nicht anwenden bei bekannter Überempfindlichkeit gegenüber dem Wirkstoff oder einem der sonstigen Bestandteile.

4.4 Besondere Warnhinweise für jede Zieltierart:

Nicht anwenden, wenn das Fell des Tieres nass ist. Vermeiden Sie häufiges Schwimmen oder Shampooieren des Tieres, weil die Aufrechterhaltung der Wirksamkeit des Tierarzneimittels in diesen Fällen nicht untersucht wurde.

Bei der Behandlung des Ohrmilbenbefalls nicht direkt in den Ohrkanal verabreichen.

Es ist wichtig die Dosis wie empfohlen anzuwenden, um die Menge, die das Tier ablecken kann, möglichst gering zu halten.

Selamectin kann gefahrlos an mit adulten Herzwürmern infizierte Tiere verabreicht werden. Jedoch wird in Übereinstimmung mit der guten tierärztlichen Praxis empfohlen, dass alle über 6 Monate alten Tiere, die in Ländern leben, in denen der Überträger existiert, vor der Behandlung mit Selamectin auf eine vorhandene Infektion mit Herzwürmern untersucht werden. Als wesentlicher Bestandteil der Herzwurmprophylaxe wird empfohlen, dass Hunde regelmäßig auf eine Infektion mit adulten Herzwürmern untersucht werden, auch wenn das Tierarzneimittel in monatlichen Abständen verabreicht wurde. Dieses Tierarzneimittel ist nicht wirksam gegenüber adulten *D. immitis*.

Eine Parasitenresistenz gegenüber einer bestimmten Klasse von Anthelminthika kann sich nach häufiger, wiederholter Anwendung eines Anthelmintikums dieser Klasse entwickeln.

4.5 Besondere Vorsichtsmaßnahmen für die Anwendung:

Besondere Vorsichtsmaßnahmen für die Anwendung bei Tieren

Das Tierarzneimittel darf nur auf die Haut aufgetragen werden. Nicht oral oder parenteral verabreichen.

Behandelte Tiere für mindestens 30 Minuten oder bis das Fell trocken ist von offenen Flammen und anderen Zündquellen fernhalten.

Besondere Vorsichtsmaßnahmen für den Anwender

Nach Gebrauch Hände waschen und bei Hautkontakt das Mittel sofort mit Wasser und Seife abwaschen. Bei versehentlichem Kontakt mit den Augen sofort die Augen mit reichlich Wasser ausspülen und sofort einen Arzt aufsuchen und diesem die Packungsbeilage oder das Etikett zeigen.

Dieses Tierarzneimittel ist hoch entzündlich; von Hitze, Funken, offenen Flammen oder anderen Zündquellen fernhalten.

Während des Umganges mit dem Tierarzneimittel nicht rauchen, essen oder trinken.

Den direkten Kontakt mit behandelten Tieren vermeiden, bis die behandelte Stelle getrocknet ist. Am Tag der Behandlung dürfen Kinder nicht mit behandelten Tieren umgehen, und den Tieren sollte nicht gestattet werden, bei ihren Besitzern zu schlafen, insbesondere nicht bei Kindern. Gebrauchte Applikatoren sollten sofort entsorgt werden und nicht in Sicht- oder Reichweite von Kindern verbleiben.

Personen mit empfindlicher Haut oder bekannter Allergie gegenüber dem Tierarzneimittel sollten vorsichtig beim Umgang mit diesem Tierarzneimittel sein.

Andere Vorsichtsmaßnahmen:

Selamectin ist giftig für Wasserorganismen. Um negative Auswirkungen für Wasserorganismen zu vermeiden, sollte behandelten Hunden das Baden in Gewässern für 48 Stunden nach der Behandlung nicht erlaubt werden.

4.6 Nebenwirkungen (Häufigkeit und Schwere):

In seltenen Fällen kann die Anwendung des Tierarzneimittels eine zeitweilige lokale Verklebung der Haare am Auftragungsort und/oder das zeitweilige Auftreten einer kleinen Menge einer weißen, pudrigen Substanz bewirken. Dies sind normale Reaktionen, die normalerweise innerhalb von 24 Stunden nach der Behandlung wieder verschwinden und weder die Sicherheit noch die Wirksamkeit des Tierarzneimittels beeinträchtigen.

Sehr selten, wie bei anderen makrozyklischen Lactonen auch, wurden nach Anwendung des Tierarzneimittels reversible neurologische Symptome, einschließlich Krampfanfälle, beobachtet.

Die Angaben zur Häufigkeit von Nebenwirkungen sind folgendermaßen definiert:

- Sehr häufig (mehr als 1 von 10 behandelten Tieren zeigen Nebenwirkungen)
- Häufig (mehr als 1 aber weniger als 10 von 100 behandelten Tieren)
- Gelegentlich (mehr als 1 aber weniger als 10 von 1000 behandelten Tieren)
- Selten (mehr als 1 aber weniger als 10 von 10.000 behandelten Tieren)
- Sehr selten (weniger als 1 von 10.000 behandelten Tieren, einschließlich Einzelfallberichte).

Das Auftreten von Nebenwirkungen nach Anwendung von Selames 240 mg Lösung zum Auftropfen für Hunde 20,1 - 40,0 kg sollte dem Bundesamt für Verbraucherschutz und Lebensmittelsicherheit, Mauerstr. 39 - 42, 10117 Berlin oder dem pharmazeutischen Unternehmer mitgeteilt werden.

Meldebögen können kostenlos unter o.g. Adresse oder per E-Mail (uaw@bvl.bund.de) angefordert werden. Für Tierärzte besteht die Möglichkeit der elektronischen Meldung (Online-Formular auf der Internetseite <http://vet-uaw.de>).

4.7 Anwendung während der Trächtigkeit, Laktation oder der Legeperiode:

Kann bei Zuchttieren sowie bei trächtigen und säugenden Hunden angewendet werden.

4.8 Wechselwirkungen mit anderen Arzneimitteln und andere Wechselwirkungen:

In ausgedehnten Felduntersuchungen wurden keine Wechselwirkungen zwischen Selamectin und anderen routinemäßig eingesetzten Tierarzneimitteln sowie medizinischen oder chirurgischen Verfahren beobachtet.

4.9 Dosierung und Art der Anwendung:

Das Tierarzneimittel sollte einmalig als Einzeldosis angewendet werden, die eine Menge von mindestens 6 mg/kg Selamectin enthält. Wenn mehrere gleichzeitig bestehende Infestationen oder Infektionen bei demselben Tier mit dem Tierarzneimittel behandelt werden sollen, so ist zu jedem Zeitpunkt jeweils nur eine Anwendung mit der empfohlenen Dosis von 6 mg/kg KGW vorzunehmen. Die erforderliche Behandlungsdauer ist abhängig vom jeweiligen Parasiten und wird nachstehend erläutert.

Verabreichung gemäß der folgenden Tabelle:

Hunde (kg)	Farbe Pipettenverschluss	Selamectin (mg)	Konzentration (mg/ml)	Volumen (nominale Pipettengröße - ml)
20,1 - 40,0	grün	240	120	2,0

Behandlung und Vorbeugung des Flohbefalls

Durch die Verabreichung des Tierarzneimittels werden die am Tier befindlichen adulten Flöhe abgetötet, keine lebensfähigen Eier mehr produziert und ebenso die Larven (nur in der Umgebung zu finden) abgetötet. Dadurch wird die Reproduktion der Flöhe gestoppt, der Lebenszyklus der Flöhe unterbrochen und die Infestation von Flöhen in der Umgebung des Tieres unterstützend kontrolliert.

Zur Vorbeugung des Flohbefalls sollte das Tierarzneimittel in monatlichen Abständen während der Flohsaison verabreicht werden, einen Monat vor dem Aktivwerden der Flöhe beginnend. Durch die Reduktion der Flohpopulation hilft die monatliche Behandlung von trächtigen und laktierenden Tieren auch indirekt einem Befall des Wurfes bis zu einem Alter von sieben Wochen, vorzubeugen.

Als Teil der Behandlungsstrategie gegen die allergische Flohdermatitis sollte das Tierarzneimittel in monatlichen Abständen verabreicht werden.

Vorbeugung von Herzwurmerkrankung

Die Notwendigkeit einer Behandlung sollte von dem verschreibenden Tierarzt festgelegt werden und auf der lokalen epidemiologischen Situation basieren (siehe Abschnitt 4.4). Zur Vorbeugung von Herzwurmerkrankung sollte das Tierarzneimittel innerhalb eines Monats, nachdem das Tier zuerst Stechmücken ausgesetzt war und danach monatlich bis zu 1 Monat nach der letzten Exposition Mücken gegenüber verabreicht werden. Wurde eine Dosis versäumt und dadurch das monatliche Intervall überschritten, dann kann durch unmittelbare Verabreichung des Tierarzneimittels und die Wiederaufnahme der monatlichen Behandlung die Möglichkeit der Entwicklung von adulten Herzwürmern minimiert werden. Die Notwendigkeit einer längeren Behandlung sollte vom verschreibenden Tierarzt festgelegt werden. Bei dem Wechsel von einem anderen präventiven Herzwurmmedikament im Rahmen eines Programms zur Vorbeugung von Herzwurmerkrankung muss die erste Dosis des Tierarzneimittels innerhalb eines Monats nach der letzten Dosis des vorher verwendeten Tierarzneimittels gegeben werden.

Behandlung der Spulwurminfektion

Eine Einzeldosis des Tierarzneimittels ist zu verabreichen.

Behandlung des Haarlingbefalls

Eine Einzeldosis des Tierarzneimittels ist zu verabreichen.

Behandlung des Ohrmilbenbefalls

Eine Einzeldosis des Tierarzneimittels ist zu verabreichen. Loses Ohrschmalz sollte vor jeder Behandlung vorsichtig aus dem äußeren Gehörgang entfernt werden. Es wird empfohlen, eine weitere tierärztliche Untersuchung nach 30 Tagen durchzuführen, da einige Tiere eine zweite Behandlung benötigen.

Behandlung der Sarcoptes-Räude

Zur vollständigen Eliminierung der Milben sollte jeweils eine Einzeldosis des Tierarzneimittels an zwei aufeinanderfolgenden Monaten verabreicht werden.

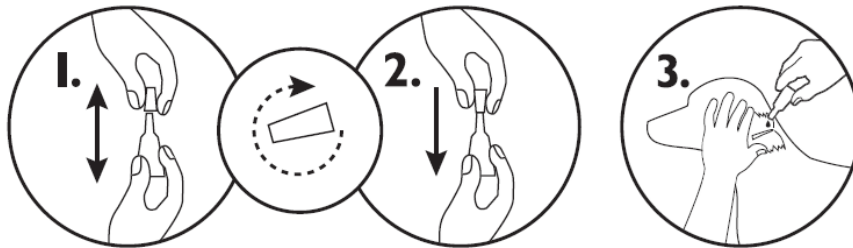
Methode und Art der Anwendung: Zum Auftropfen.

Auf die Haut am Halsansatz vor den Schulterblättern auftragen.

Handhabung:

1. Die Pipette aus der Verpackung entnehmen. Die Pipette aufrecht halten, die Kappe drehen und abziehen.

2. Drehen Sie die Kappe um und legen Sie das andere Ende der Kappe wieder auf die Pipette. Drücken und drehen Sie die Kappe, um die Dichtung zu brechen, und entfernen Sie dann die Kappe von der Pipette.
3. Die Haare am Halsansatz vor den Schulterblättern scheiteln, bis die Haut sichtbar wird. Die Spitze der Pipette auf die Haut aufsetzen und die Pipette mehrmals drücken, um den gesamten Inhalt vollständig und unmittelbar an einer Stelle der Haut zu entleeren. Vermeiden Sie den Kontakt zwischen dem Tierarzneimittel und Ihren Fingern.



4.10 Überdosierung (Symptome, Notfallmaßnahmen und Gegenmittel), falls erforderlich:

Nach Verabreichung des 10-Fachen der empfohlenen Dosis wurden keine Nebenwirkungen beobachtet. Selamectin wurde bei mit adulten Herzwürmern infizierten Hunden bis zum 3-Fachen der empfohlenen Dosis verabreicht und es wurden keine Nebenwirkungen beobachtet. Selamectin wurde ebenfalls bis zum 3-Fachen der empfohlenen Dosis an weibliche und männliche Hunde, die zur Zucht eingesetzt werden, einschließlich trächtiger und säugender Hündinnen sowie bis zum 5-Fachen der empfohlenen Dosis an Ivermectin-empfindliche Colies verabreicht und es wurden keine Nebenwirkungen beobachtet.

4.11 Wartezeit(en):

Nicht zutreffend.

5. **Pharmakologische Eigenschaften:**

Pharmakotherapeutische Gruppe: Antiparasitäre Mittel, Insektizide und Repellenzien, makrozyklische Lactone.
ATCvet-Code: QP54AA05.

5.1 Pharmakodynamische Eigenschaften:

Selamectin ist eine halbsynthetische Verbindung der Avermectin-Gruppe. Selamectin lähmt und/oder tötet ein breites Spektrum invertebrater Parasiten durch Beeinträchtigung der Leitfähigkeit des Chloridionen-Kanals, so dass die normale Impulsübertragung in den Neuronen unterbrochen wird. Hierdurch wird die elektrische Aktivität der Nervenzellen von Nematoden und der Muskelzellen von Arthropoden gehemmt, so dass es zu Paralyse und/oder Tod kommt.

Selamectin besitzt eine adultizide, ovizide und larvizide Wirkung gegen Flöhe. Somit kommt es zu einer wirksamen Unterbrechung des Lebenszyklus von Flöhen, indem adulte Flöhe (auf dem Tier) abgetötet werden, die Entwicklung lebensfähiger Eier verhindert wird (auf dem Tier und in seiner Umgebung), und Larven (nur in der Umgebung) abgetötet werden. Ausscheidungen von mit Selamectin behandelten Haustieren töten Floheier und -larven, die zuvor nicht mit Selamectin in Berührung gekommen waren ab und können so zu einer Kontrolle von Infestationen in der Umgebung des Tieres beitragen.

Eine Wirksamkeit wurde auch gegen Herzwurm-Larven gezeigt.

5.2 Angaben zur Pharmakokinetik:

Nach dem Auftropfen wird Selamectin über die Haut resorbiert und erreicht bei Hunden maximale Plasmakonzentrationen ca. 4 Tage nach der Verabreichung.

Nach der Resorption durch die Haut verteilt sich Selamectin systemisch und wird nur langsam aus dem Plasma eliminiert, was die 30 Tage lang nachweisbaren Plasmakonzentrationen nach einmaliger äußerlicher Anwendung in einer Dosis von 6 mg/kg erklärt. Die anhaltende Persistenz sowie die langsame Ausscheidung von Selamectin aus dem Plasma spiegeln sich in Eliminations-Halbwertszeiten von 9 Tagen bei Hunden wider. Die systemische Persistenz im Plasma sowie die geringgradige Metabolisierung führen zu wirksamen Konzentrationen von Selamectin für die Dauer des Dosierungsintervalls (30 Tage).

6. Pharmazeutische Angaben:

6.1 Verzeichnis der sonstigen Bestandteile:

2-Propanol (Ph.Eur.)
Butylhydroxytoluol (E321)
Dimethylsulfoxid

6.2 Wesentliche Inkompatibilitäten:

Keine bekannt.

6.3 Dauer der Haltbarkeit:

Im unversehrten Behältnis: 3 Jahre

6.4 Besondere Lagerungshinweise:

In der Originalverpackung aufbewahren, um den Inhalt vor Feuchtigkeit und Licht zu schützen. Für dieses Tierarzneimittel sind bezüglich der Temperatur keine besonderen Lagerungsbedingungen erforderlich.

6.5 Art und Beschaffenheit des Behältnisses:

Durchsichtige Polypropylen Einzeldosis-Pipette mit einem Polyethylen- oder Polyoxymethylen- oder Polypropylen-Verschluss mit Spitze, verpackt in eine laminierte Triplex-Tasche zusammengesetzt aus Polyester, Aluminium und Polyethylen.

Die Faltschachtel enthält 1, 3, 6 oder 15 Pipetten.

Es werden möglicherweise nicht alle Packungsgrößen in Verkehr gebracht.

6.6 Besondere Vorsichtsmaßnahmen für die Entsorgung nicht verwendeter Tierarzneimittel oder bei der Anwendung entstehender Abfälle:

Nicht aufgebrauchte Tierarzneimittel sind vorzugsweise bei Schadstoffsammelstellen abzugeben. Bei gemeinsamer Entsorgung mit dem Hausmüll ist sicherzustellen, dass kein missbräuchlicher Zugriff auf diese Abfälle erfolgen kann. Tierarzneimittel dürfen nicht mit dem Abwasser bzw. über die Kanalisation entsorgt werden.

Selamectin darf nicht in Gewässer gelangen, da es eine Gefahr für Fische und andere Wasserorganismen darstellen kann. Behältnisse sowie restliche Inhalte sind mit dem Hausmüll zu entsorgen, um eine Verunreinigung jeglicher Gewässer zu vermeiden.

7. **Zulassungsinhaber:**

KRKA d. d., Novo mesto, Šmarješka cesta 6, 8501 NOVO MESTO, SLOWENIEN

8. **Zulassungsnummer:**

402516.00.00

9. **Datum der Erteilung der Erstzulassung / Verlängerung der Zulassung:**

...

10. **Stand der Information**

...

11. **Verbot des Verkaufs, der Abgabe und/oder der Anwendung**

Nicht zutreffend.

12. **Verschreibungsstatus / Apothekenpflicht**

Verschreibungspflichtig.