

## **ANNEXE I**

### **RÉSUMÉ DES CARACTÉRISTIQUES DU PRODUIT**

## 1. NOM DU MÉDICAMENT VÉTÉRINAIRE

Fleascreen Combo 50 mg/60 mg solution pour spot-on pour chats

## 2. COMPOSITION QUALITATIVE ET QUANTITATIVE

Chaque pipette de 0,5 ml contient :

### Substances actives :

Fipronil 50 mg  
(S)-méthoprène 60 mg

### Excipients:

Composition qualitative en excipients et autres composants	Composition quantitative si cette information est essentielle à une bonne administration du médicament vétérinaire
Butylhydroxyanisole (E320)	0,1 mg
Butylhydroxytoluène (E321)	0,05 mg
Povidone (K25)	
Polysorbate 80	
Ethanol 96 %	
Diéthylène glycol monoéthyl éther	

Solution jaune clair.

## 3. INFORMATIONS CLINIQUES

### 3.1 Espèces cibles

Chats.

### 3.2 Indications d'utilisation pour chaque espèce cible

A utiliser contre les infestations par les puces seules ou les infestations mixtes par les puces et les tiques et/ou les poux broyeur :

- Traitement des puces (*Ctenocephalides* spp.). L'efficacité insecticide contre les nouvelles infestations par les puces adultes persiste pendant 4 semaines. Prévention de la multiplication des puces par inhibition du développement des œufs (activité ovicide), des larves et pupes (activité larvicide) issues des œufs pondus par les puces adultes pendant 6 semaines après application.
- Traitement des tiques (*Ixodes ricinus*, *Dermacentor variabilis*, *Rhipicephalus sanguineus*). Le produit a une efficacité acaricide contre les tiques qui persiste selon les données expérimentales jusqu'à 2 semaines (basé sur des données expérimentales).
- Traitement des poux broyeur (*Felicola subrostratus*).

### 3.3 Contre-indications

Ne pas utiliser sur des chatons âgés de moins de 8 semaines et/ou pesant moins d'1 kg.  
Ne pas utiliser chez les animaux malades (par exemple : maladies systémiques, fièvre) ou convalescents.

Ne pas utiliser si votre chat présente une hypersensibilité au fipronil ou (S)-méthoprène ou à l'un des excipients.

**Ne pas utiliser chez les lapins, car des effets secondaires parfois létaux peuvent avoir lieu.**

Ne pas utiliser chez d'autres espèces cibles que le chat.

### 3.4 Mises en gardes particulières

Lors du traitement d'infestations de parasites, tous les animaux en contact doivent être traités avec un produit approprié en même temps. Les puces des animaux de compagnie infestent souvent leur panier, leur zone de couchage et leurs zones de repos habituelles comme les tapis et les canapés. En cas d'une infestation massive, au début de traitement, ces endroits devront être traités, avec un insecticide adapté et aspirés régulièrement.

La baignade et/ou le shampooing doivent être évités. Aucune information sur l'effet du bain ou de l'utilisation d'un shampooing sur l'efficacité du produit chez le chat n'est disponible. Selon les informations disponibles pour les chiens, il convient d'éviter la baignade/immersion dans l'eau dans les 2 jours suivant l'application du produit et la baignade plus fréquente qu'une fois par semaine.

### 3.5 Précautions particulières d'emploi

Précautions particulières pour une utilisation sûre chez les espèces cibles:

Eviter le contact avec les yeux de l'animal.

Il est important de veiller à appliquer le produit sur une zone où l'animal ne peut pas se lécher et de veiller à ce que les animaux ne se lèchent pas entre eux après traitement.

Des tiques attachées peuvent occasionnellement être observées. Pour cette raison, la transmission de maladies infectieuses ne peut pas être complètement exclue si les conditions sont défavorables.

La toxicité potentielle du produit chez les chatons de moins de 8 semaines en contact avec une chatte traitée n'a pas été documentée. Des précautions spécifiques devront être prises dans ce cas.

Précautions particulières à prendre par la personne qui administre le médicament vétérinaire aux animaux:

Ce produit peut provoquer une irritation des muqueuses, de la peau et des yeux. Donc éviter le contact du produit avec la bouche, la peau et les yeux.

Les personnes ayant une hypersensibilité (allergie) connue aux insecticides ou à l'alcool devraient éviter le contact avec le médicament.

Eviter le contact du contenu avec les doigts. Si cela se produit, se laver les mains avec de l'eau et du savon.

En cas d'exposition accidentelle avec les yeux, rincer à l'eau pure avec soin.

En cas d'ingestion accidentelle, demandez immédiatement conseil à un médecin et montrez-lui la notice ou l'étiquette.

Se laver les mains après application.

Ne pas fumer, boire ou manger pendant l'application.

Ne pas manipuler les animaux traités et ne pas autoriser les enfants à jouer avec les animaux traités jusqu'à ce que le site d'application soit sec. Il est donc recommandé que les animaux ne soient pas traités dans la journée mais plutôt en début de soirée, et que les animaux récemment traités ne soient pas autorisés à dormir avec les propriétaires, surtout les enfants.

Conservez les pipettes dans leur emballage d'origine jusqu'au moment de les utiliser.

Précautions particulières concernant la protection de l'environnement:

Sans objet.

### 3.6 Effets indésirables

Chats:

Très rare (<1 animal / 10 000 animaux traités, y compris les cas isolés):	Des réactions cutanées au niveau du site d'application (desquamation, perte de poils, démangeaison, rougeur localisées) <sup>1</sup> Troubles de la peau et des annexes cutanées (Des démangeaisons, une perte de poils)
Fréquence indéterminée (ne peut pas être estimée à partir des données disponibles):	Troubles du tractus digestif (Une salivation excessive, des vomissements) Signes nerveux (augmentation de la sensibilité à la stimulation, abattement, autres signes nerveux) <sup>2</sup>

<sup>1</sup>Transitoire.

<sup>2</sup>Réversible.

En cas de léchage, une brève période de salivation excessive due principalement à la nature de l'excipient peut être observée.

Il est important de notifier les effets indésirables. La notification permet un suivi continu de l'innocuité d'un médicament vétérinaire. Les notifications doivent être envoyées, de préférence par l'intermédiaire d'un vétérinaire, soit au titulaire de l'autorisation de mise sur le marché ou à son représentant local, soit à l'autorité nationale compétente par l'intermédiaire du système national de notification. Voir de la notice pour les coordonnées respectives.

### 3.7 Utilisation en cas de gestation, de lactation ou de ponte

Gestation et lactation:

Peut être utilisé au cours de la gestation.  
voir rubrique 3.5.

### 3.8 Interactions médicamenteuses et autres formes d'interactions

Ne pas utiliser simultanément avec d'autres produits anti-puces appliqués directement sur l'animal.

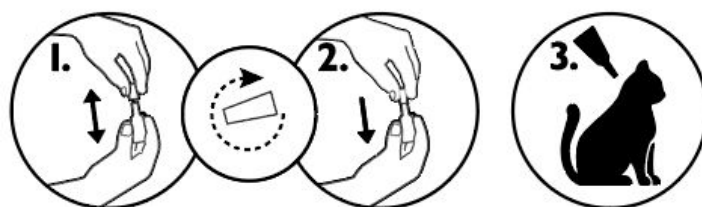
### 3.9 Voies d'administration et posologie

Utilisation spot-on.

Une pipette de 0,5 ml par chat, soit une dose minimale recommandée de 5 mg de fipronil et de 6 mg de (S)-méthoprène par kg de poids corporel, par une application topique sur la peau.  
En l'absence de données de tolérance, l'intervalle minimum de traitement est de 4 semaines.

Mode d'administration :

1. Retirer la pipette de son enveloppe. Tenir la pipette droite, dévisser et retirer le capuchon.
2. Retourner le capuchon et le placer à l'envers sur le bout allongé de la pipette. Appuyer et appliquer une rotation sur le capuchon afin de briser le joint. Retirer le capuchon de la pipette.
3. Appliquez sur la peau à la base du cou, devant les omoplates. Séparez les poils jusqu'à ce que la peau soit visible. Placez la pointe de la pipette sur la peau et pressez-la plusieurs fois pour vider son contenu complètement et directement sur la peau en un seul endroit.



### 3.10 Symptômes de surdosage (et, le cas échéant, conduite d'urgence et antidotes)

Le risque de provoquer des effets secondaires peut augmenter en cas de surdosage (voir rubrique 3.6).

Aucun effet indésirable n'a été mis en évidence dans des études de tolérance chez les chats et chatons de 8 semaines et pesant environ 1 kg traités une fois par mois pendant 6 mois à 5 fois la dose recommandée.

Quelques démangeaisons peuvent apparaître suite au traitement.

Un surdosage du produit peut provoquer une apparence collante du poil au site d'application.

Cependant, dans ce cas, ces signes disparaîtront dans les 24 heures suivant l'application.

### 3.11 Restrictions d'utilisation spécifiques et conditions particulières d'emploi, y compris les restrictions liées à l'utilisation de médicaments vétérinaires antimicrobiens et antiparasitaires en vue de réduire le risque de développement de résistance

Sans objet.

### 3.12 Temps d'attente

Sans objet.

## 4. INFORMATIONS PHARMACOLOGIQUES

### 4.1 Code ATCvet: QP53AX65

### 4.2 Propriétés pharmacodynamiques

**Le fipronil** est un insecticide acaricide appartenant à la famille des phénylpyrazolés. Il agit par interaction avec les complexes formés entre les canaux chlore et leurs ligands, en particulier le neurotransmetteur GABA (acide gamma-aminobutyrique), bloquant ainsi le transfert des ions chlore au travers des membranes cellulaires aux niveaux pré- et post-synaptiques. Il provoque ainsi une activité incontrôlée du système nerveux central des insectes et des acariens et leur mort. Le fipronil tue les puces dans les 24 heures, les tiques (*Dermacentor variabilis*, *Rhipicephalus sanguineus* and *Ixodes ricinus*) et les poux dans les 48 heures suivant l'application du produit.

**Le (S)-méthoprène** est un régulateur de la croissance des insectes (RCI) de la classe des analogues de l'hormone juvénile ; il inhibe le développement des formes immatures d'insectes. Mimant l'action de l'hormone juvénile, le composé provoque une altération du développement et la mort des formes immatures de puces. L'activité ovicide du (S)-méthoprène appliqué sur l'animal résulte soit de sa pénétration directe dans la coquille des œufs de puce qui viennent d'être pondus soit de son absorption à travers la cuticule des puces adultes. Le (S)-méthoprène est également efficace dans la prévention du développement des larves et pupes de puce, ce qui prévient la contamination de l'habitat des animaux traités par les stades immatures de puces.

### 4.3 Propriétés pharmacocinétiques

Les études de métabolisme ont démontré que le fipronil était transformé principalement en son dérivé sulfone.

Le (S)-méthoprène est largement dégradé en dioxyde de carbone et en acétate qui sont ensuite incorporés dans les substances endogènes.

Les caractéristiques pharmacocinétiques après application cutanée du fipronil et du (S)-méthoprène en association ont été étudiées chez le chat en comparaison avec celles de chacun des principes actifs administrés séparément par voie intraveineuse. Cela a permis d'estimer l'absorption et les autres paramètres pharmacocinétiques dans des conditions d'utilisation. Après administration de l'association par voie cutanée avec une exposition orale potentielle par léchage, le fipronil présente une biodisponibilité absolue (18%) avec une concentration plasmatique moyenne maximale ( $C_{max}$ ) d'approximativement 100 ng/ml pour le fipronil et 13 ng/ml pour le fipronil sulfone. Les concentrations plasmatiques en fipronil atteignent rapidement un pic ( $T_{max}$  moyen d'environ 6 h) et diminuent avec un temps de demi-vie moyen d'environ 25 h. Le fipronil est peu métabolisé en fipronil sulfone chez le chat.

Les concentrations plasmatiques en (S)-méthoprène étaient généralement en dessous du seuil de quantification (20 ng/ml) chez le chat après application cutanée.

Le fipronil et son métabolite principal ainsi que le (S)-méthoprène diffusent largement dans le pelage du chat dans la journée suivant l'application. Les concentrations du fipronil, du fipronil sulfone et du (S)-méthoprène dans le pelage diminuent avec le temps, mais sont détectables au minimum 59 jours après application. Les parasites sont principalement tués par contact et non par exposition systémique.

Aucune interférence pharmacologique entre le fipronil et le (S)-méthoprène n'a été détectée.

## **5. DONNÉES PHARMACEUTIQUES**

### **5.1 Incompatibilités majeures**

Aucune connue.

### **5.2 Durée de conservation**

Durée de conservation du médicament vétérinaire tel que conditionné pour la vente : 2 ans.

### **5.3 Précautions particulières de conservation**

À conserver en dessous de 30 °C.

À conserver dans l'emballage d'origine de façon à protéger de la lumière et de l'humidité.

### **5.4 Nature et composition du conditionnement primaire**

Pipette unidose en polypropylène blanc, emballée dans des sachets en aluminium.

#### Tailles des emballages :

Boîte de 1, 3, 6 ou 30 pipettes.

Toutes les présentations peuvent ne pas être commercialisées.

### **5.5 Précautions particulières à prendre lors de l'élimination de médicaments vétérinaires non utilisés ou de déchets dérivés de l'utilisation de ces médicaments**

Ne pas jeter les médicaments dans les égouts ou dans les ordures ménagères.

Le médicament vétérinaire ne doit pas être déversé dans les cours d'eau car le Fipronil et le (S)-méthoprène pourraient mettre les poissons et autres organismes aquatiques en danger.

Utiliser les dispositifs de reprise mis en place pour l'élimination de tout médicament vétérinaire non utilisé ou des déchets qui en dérivent, conformément aux exigences locales et à tout système national de collecte applicable au médicament vétérinaire concerné.

**6. NOM DU TITULAIRE DE L'AUTORISATION DE MISE SUR LE MARCHÉ**

KRKA, d.d., Novo mesto

**7. NUMÉRO(S) D'AUTORISATION DE MISE SUR LE MARCHÉ**

BE-V536737

**8. DATE DE PREMIÈRE AUTORISATION**

Date de première autorisation: 4.12.2018

**9. DATE DE LA DERNIÈRE MISE À JOUR DU RÉSUMÉ DES CARACTÉRISTIQUES DU PRODUIT**

26/03/2025

**10. CLASSIFICATION DES MÉDICAMENTS VÉTÉRINAIRES**

Médicament vétérinaire non soumis à ordonnance.

Des informations détaillées sur ce médicament vétérinaire sont disponibles dans la base de données de l'Union sur les médicaments (<https://medicines.health.europa.eu/veterinary>).