

PACKUNGSBEILAGE

Advantage Dog

1. NAME UND ANSCHRIFT DES ZULASSUNGSINHABERS UND, WENN UNTERSCHIEDLICH, DES HERSTELLERS, DER FÜR DIE CHARGENFREIGABE VERANTWORTLICH IST

Zulassungsinhaber:

Elanco Animal Health GmbH
Alfred-Nobel-Str. 50
40789 Monheim
Deutschland

Für die Chargenfreigabe verantwortlicher Hersteller:

KVP Pharma + Veterinär Produkte GmbH
Projensdorfer Str. 324, D-24106 Kiel
Deutschland

2. BEZEICHNUNG DES TIERARZNEIMITTELS

Advantage Dog 40
Advantage Dog 100
Advantage Dog 250
Advantage Dog 400
Imidacloprid

3. WIRKSTOFF UND SONSTIGE BESTANDTEILE

Wirkstoff:

10% (100 mg/ml) Imidacloprid

Sonstige Bestandteile:

0,1% (1 mg/ml) Butylhydroxytoluol (E321)
Benzylalkohol

Eine Pipette enthält:

	Pipette	Imidacloprid	E321
Advantage Dog 40 (< 4 kg)	0,4 ml	40 mg	0,4 mg
Advantage Dog 100 ($\geq 4 < 10$ kg)	1,0 ml	100 mg	1,0 mg
Advantage Dog 250 ($\geq 10 < 25$ kg)	2,5 ml	250 mg	2,5 mg
Advantage Dog 400 (≥ 25 kg)	4,0 ml	400 mg	4,0 mg

4. ANWENDUNGSGEBIET(E)

Zur Vorbeugung und Behandlung des Flohbefalls und zur Behandlung des Haarlingbefalls (*Trichodectes canis*) bei Hunden.

Innerhalb von 24 Stunden nach der Anwendung werden die auf dem Hund befindlichen Flöhe abgetötet. Die einmalige Behandlung wirkt 4 Wochen lang gegen Flöhe.

5. GEGENANZEIGEN

Unter 8 Wochen alte Saugwelpen nicht behandeln.

Nicht anwenden bei Tieren mit bekannter Überempfindlichkeit gegenüber dem Wirkstoff oder einem der Hilfsstoffe.

6. NEBENWIRKUNGEN

Das Mittel schmeckt bitter. Daher kann das Ablecken der Applikationsstelle unmittelbar nach Auftragung der Lösung beim Hund Speicheln verursachen. Dies ist kein Zeichen einer Vergiftung und klingt nach einigen Minuten ohne Behandlung wieder ab.

In sehr seltenen Fällen können Hautreaktionen wie Haarausfall, Hautrötung, Juckreiz und Läsion auftreten. Auch Anzeichen von Unruhe und Orientierungslosigkeit wurden beobachtet. In Einzelfällen wurden bei Hunden vermehrter Speichelfluss und nervöse Symptome wie Inkoordination, Zittern und Depression berichtet.

Falls Sie Nebenwirkungen, insbesondere solche, die nicht in der Packungsbeilage aufgeführt sind, bei Ihrem Tier feststellen, oder falls Sie vermuten, dass das Tierarzneimittel nicht gewirkt hat, teilen Sie dies bitte Ihrem Tierarzt oder Apotheker mit.

7. ZIELTIERART(EN)

Hunde.

8. DOSIERUNG FÜR JEDE TIERART, ART UND DAUER DER ANWENDUNG

Bei der Anwendung des Tierarzneimittels sind die Hinweise des Tierarztes zu beachten.

Dosierung und Behandlungsschema

Hund (kg Körpergewicht)	Produkt	Anzahl Pipetten	Imidacloprid (mg/kg Körpergewicht)
Unter 4 kg	Advantage Dog 40	1 x 0,4 ml	mindestens 10
4 bis weniger als 10 kg	Advantage Dog 100	1 x 1,0 ml	mindestens 10
10 bis weniger als 25 kg	Advantage Dog 250	1 x 2,5 ml	mindestens 10
25 bis weniger als 40 kg	Advantage Dog 400	1 x 4,0 ml	mindestens 10
40 kg und mehr	Advantage Dog 400	2 x 4,0 ml	mindestens 10

Das Schlüpfen von Flöhen in der Umgebung mit nachfolgender Reinfestation des Hundes kann für mindestens 6 Wochen nach Behandlungsbeginn andauern. Um auch diese Flöhe zu erfassen, können in Abhängigkeit von der Zahl an Flöhen in der Umgebung des Tieres Wiederholungs-behandlungen notwendig sein. Zur Unterstützung der Therapie wird empfohlen, auch das Lager der Tiere und die direkte Umgebung mit einem Präparat gegen adulte Flöhe und deren Entwicklungsstadien zu behandeln.

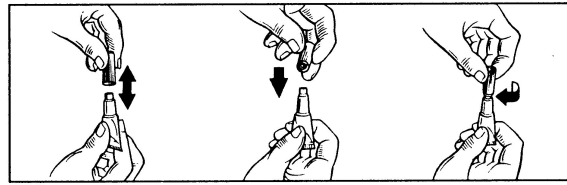
Nasswerden des Hundes, z.B. nach Schwimmen oder heftigem Regen, beeinträchtigt die Wirksamkeit nicht. Bei häufigem Schwimmen oder nach dem Shampooieren kann allerdings, in Abhängigkeit von der Zahl an Flöhen in der Umgebung des Tieres, eine Wiederholung der Behandlung notwendig werden. Diese jedoch nicht häufiger als in wöchentlichen Abständen vornehmen.

Bei Haarlingbefalls wird eine weitere tierärztliche Untersuchung 30 Tage nach der Behandlung empfohlen, da einzelne Tiere eine zweite Behandlung benötigen könnten.

Art der Anwendung

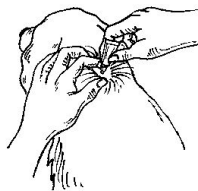
Eine Pipette aus der Packung entnehmen. Für Hunde von 40 kg Körpergewicht und mehr sind **zwei** Pipetten (Advantage Dog 400) zu verwenden.

Die Verschlusskappe abziehen, umgekehrt aufdrücken und unter Drehen wieder abziehen. Die Pipette dabei senkrecht nach oben halten.



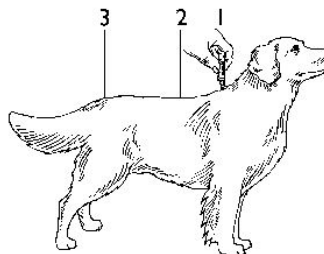
Für Hunde unter 25 kg Körpergewicht:

Dem Hund in stehender Position, das Fell zwischen den Schulterblättern so weit auseinanderteilen, bis die Haut sichtbar wird. Das Produkt durch mehrmaliges Ausdrücken der Pipette direkt auf die Haut auftragen.



Für Hunde ab 25 kg Körpergewicht:

Zur einfacheren Anwendung sollte der Hund stehen. Der Inhalt der Pipette(n) ist gleichmäßig verteilt über 3 bis 4 Stellen entlang der Rückenlinie von der Schulter bis zum Schwanzansatz aufzutragen. An jeder Auftragstelle sollte das Fell so weit auseinandergeteilt werden, bis die Haut sichtbar wird.



Dann den Inhalt durch mehrmaliges Ausdrücken der Pipette portionsweise direkt auf die Haut auftragen.

9. HINWEISE FÜR DIE RICHTIGE ANWENDUNG

Nur zur äußerlichen Anwendung.

Um zu vermeiden, dass Wirkstofflösung an der Seite des Tieres herunterläuft, sollte die verabreichte Lösungsmenge pro Auftragsstelle nicht zu groß gewählt werden.

Die korrekte Auftragung der Lösung direkt auf die Haut kann das Ablecken der Auftragsstelle durch den Hund verhindern, siehe auch Abschnitt *Nebenwirkungen*.

Nur auf gesunde Hautpartien auftragen. Darauf achten, dass sich frisch behandelte Tiere nicht gegenseitig an der Auftragsstelle lecken.

10. WARTEZEIT

Nicht zutreffend.

11. BESONDERE LAGERUNGSHINWEISE

Arzneimittel unzugänglich für Kinder aufbewahren.
Von Nahrungsmitteln, Getränken und Futtermitteln getrennt aufbewahren.
Der Blister ist in der Faltschachtel aufzubewahren.

12. BESONDERE WARNHINWEISE

Besondere Vorsichtsmaßnahmen für die Anwendung bei Tieren

Dieses Produkt ist zur äußerlichen Anwendung bestimmt und darf dem Tier nicht eingegeben werden. Im Fall einer versehentlichen oralen Aufnahme ist Vergiftung bei Tieren unwahrscheinlich. In diesem Fall sollte eine symptomatische Behandlung unter tierärztlicher Aufsicht erfolgen. Ein spezifisches Antidot ist nicht bekannt, jedoch kann die Verabreichung von Aktivkohle günstig sein. Augen- und Schleimhautkontakt beim Tier vermeiden. Darauf achten, dass sich frisch behandelte Tiere nicht gegenseitig an der Auftragsstelle lecken.

Besondere Vorsichtsmaßnahmen für den Anwender

Nach Gebrauch Hände sorgfältig waschen.
Auf tretende Arzneimittelreste auf der Haut des Anwenders mit Wasser und Seife entfernen.
Personen mit bekannter Hautüberempfindlichkeit können bei Hautkontakt besonders empfindlich auf das Produkt reagieren.
Augen- und Schleimhautkontakt vermeiden.
Bei unbeabsichtigtem Augenkontakt sorgfältig mit Wasser ausspülen. Bei persistierender Haut- oder Augenreizung, oder bei unbeabsichtigtem Verschlucken der Lösung, ist ein Arzt zu konsultieren.
Während der Anwendung nicht essen, trinken oder rauchen.

13. BESONDERE VORSICHTSMASSNAHMEN FÜR DIE ENTSORGUNG VON NICHT VERWENDETEM ARZNEIMITTEL ODER VON ABFALLMATERIALIEN, SOFERN ERFORDERLICH

Nicht verwendete Tierarzneimittel oder davon stammende Abfallmaterialien sind entsprechend den örtlichen Vorschriften zu entsorgen.

14. GENEHMIGUNGSDATUM DER PACKUNGSBEILAGE

05/2025

15. WEITERE ANGABEN

Es werden möglicherweise nicht alle Packungsgrößen in Verkehr gebracht.

Zusätzliche Studien haben gezeigt, dass Imidacloprid neben seiner adultiziden Flohvirksamkeit auch eine Wirksamkeit gegen Flohlarven in der Umgebung des behandelten Tieres besitzt. Flohlarven in der Umgebung des Tieres werden abgetötet, wenn sie mit einem behandelten Tier in Kontakt kommen.

Das Lösungsmittel in Advantage Dog kann verschiedene Materialien z.B. auch Leder, Stoffe, Kunststoffe oder lackierte Oberflächen angreifen. Kontakt des Produktes oder der noch feuchten Auftragsstelle(n) mit solchen Materialien vermeiden.

In Untersuchungen mit Imidacloprid an Ratten und Kaninchen ergaben sich keine Anzeichen primär embryotoxischer, teratogener oder reproduktionstoxischer Wirkungen. Studien an trächtigen und

laktierenden Hundinnen zusammen mit ihren Welpen liegen erst in limitierter Zahl vor. Bisherige Beobachtungen lassen jedoch keine Unverträglichkeiten bei diesen Tieren erwarten.

Nach gleichzeitiger Gabe von Advantage Dog in der doppelten therapeutischen Dosierung mit folgenden in der Veterinärmedizin gebräuchlichen Arzneistoffen wurden keine Anzeichen klinischer Unverträglichkeit beobachtet: Fenthion, Lufenuron, Milbemycin, Febantel, Pyrantel und Praziquantel. Die Verträglichkeit von Advantage Dog unter Feldbedingungen mit einer Reihe von weiteren Routinetherapien, einschließlich Vakzinierung, konnte ebenfalls gezeigt werden.

Imidacloprid ist giftig für Wasserorganismen. Um schädliche Wirkungen auf Wasserorganismen zu vermeiden, dürfen behandelte Hunde 48 Stunden nach der Behandlung nicht in offenen Gewässern gelangen.

BE-V459680

Rezeptfrei